

L'AIGUIER



Rapport d'activités 2025



Le rapport moral

Comme chaque année, cette Assemblée Générale ouvre une nouvelle page et porte nos futurs défis. La page qui se tourne a vu notre équipe endeuillée par la disparition de Morgane, qui veillait sur les enfants de notre ALSH depuis plus de 14 ans. Nous pensons ce jour à elle, à tous les moments que nous avons passés ensemble et en premier à sa famille. Son sourire nous accompagne. Notre équipe a surmonté avec courage cet événement dramatique parce qu'elle est restée soudée. La rencontre de ce jour est dédiée à la mémoire de Morgane.

Cette année 2025 nos missions ont été accomplies dans le souci renouvelé du service aux habitants enfants, familles, séniors- accueillis sans distinction et avec un soin plus particulier accordé aux plus fragiles. Bénévoles et salariés ont joint leurs efforts, avec le soutien de nos fidèles partenaires, pour répondre aux besoins et attentes des habitants, malgré un contexte d'inquiétude croissante en matière d'équilibre budgétaire. La prise en compte de tous nos publics, sans freins liés à leur âge, à leurs conditions financières ou à leur lieu d'habitation dépend des financements que nous recevons. Nous ne pouvons nous résoudre à cesser des activités dont les habitants ont besoin ni à les réserver à ceux qui auraient les moyens d'y mettre le prix.

Nous avons réalisé cette année plus de 4600 accueils, encore plus qu'en 2024. Plus de 3800 accompagnements ont permis aux habitants du territoire d'effectuer leurs démarches Administratives dans le cadre de « France Service », au siège et sur nos permanences extérieures. Nos activités en matière de parentalité ont soutenu une centaine de familles et abordé les thèmes divers répondant à leurs questionnements. Elles constituent un élément central de notre action. Notre ALSH a accueilli plus de 400 enfants sous la responsabilité de notre équipe de professionnels.

Nous avons entamé une réflexion avec les parents au sujet de l'accueil des enfants de 9 à 13 ans, dans le but de faire évoluer nos activités au plus près des attentes des enfants et de leurs familles. Nos activités de lutte contre l'isolement et l'exclusion, notamment numérique, restent un des piliers de notre action, tout particulièrement auprès de nos séniors. Nous avons mis nos moyens humains, techniques et financiers au service de 265 personnes. La demande d'actions en direction des plus de 60 ans ne cesse de croître et 120 séniors étaient inscrits sur des activités permanentes.

Notre idée de « minibus solidaire » s'est enfin concrétisée et le véhicule adapté au handicap, qui a été baptisé «Mouv'Aigues» est maintenant opérationnel. De nombreux projets sont en cours de montage dans ce cadre.

Le bilan qui suit vous présentera plus en détail l'éventail de nos activités 2025.

En 2026 notre structure devra faire face à des difficultés financières qui pourraient mettre en péril certaines de nos activités du fait de la baisse ou de l'arrêt de certaines subventions. Nous devons ensemble les surmonter tout en développant de nouveaux projets.

Ce sera aussi une année « charnière » puisque notre Directeur Pascal VUILLEMIN profitera de sa retraite au printemps. Albin PERROTON prendra la barre à partir du 20 avril. Nous lui souhaitons la bienvenue.

Je profite de cette occasion pour remercier chaleureusement Pascal, au nom de toute l'équipe, du Conseil d'Administration et de nos partenaires, pour l'énergie qu'il a su déployer. Ses qualités humaines, son dynamisme et sa rigueur de gestion nous ont permis de développer de nombreux projets, de conforter nos partenariats et de nous inscrire dans une vision d'avenir conforme à nos valeurs.

2026 c'est, déjà, l'élaboration de notre projet social 2028/2032, support de notre agrément par la CAF. Ce processus participatif qui engage les habitants, partenaires, et bien sûr toute notre équipe, s'étalera sur toute l'année 2027 et sera donc préparé en amont, dès l'automne 2026. C'est un énorme travail et nous comptons sur vous tous pour l'enrichir.

Ensemble, écrivons cette nouvelle page.

Ensemble, co-construisons des possibles.

Chantal MANDEVILLE

La Présidente

A handwritten signature in black ink, appearing to read 'Chantal Mandeville', written in a cursive style.

L'organisation et les ressources

Les ressources humaines

Le centre social de la Tour d'Aigues est une association loi 1901. Elle est gérée par un Conseil d'Administration (CA) et représentée par la présidente. Le CA est composé d'administrateurs répartis en trois collèges : collège des membres de droit (principaux financeurs) /collège des membres élus/collège des membres associés.

Le CA se réunit quatre fois dans l'année. Le mandat des administrateurs, élus en assemblée générale, est de trois ans.

Le bureau élu chaque année par les administrateurs, est composé de :

- La présidente
- La secrétaire et la secrétaire adjointe
- La trésorière

Le bureau se réunit une fois par mois pour préparer et mettre en œuvre les décisions du Conseil d'Administration (CA) et suivre la vie de l'association. En fonction des événements, il peut être amené à se réunir plus souvent.

Les salariés

L'association a employé 43 salariés.es en 2025, ce qui représente 11.5 équivalents temps plein.

Des salariés avec des contrats différents :

- 18 permanents (14 salariés en Cdi, 4 salariés en CDD)
- 22 salariés vacataires (CEE) pour les activités des enfants en extra-scolaire
- 3 apprenties

Les départs : Lewandowsky Cindy, Tinoco Andréa, Olivero Laetitia, Ritoit Jessy

Les entrées : Garrido Matéo, Billotet Alysson, Hernandez Celine, Mathieu Gaele, Dauriat Naelle Pintore Alexa

Les bénévoles

Le bénévolat reste très actif au Centre Social. Plusieurs personnes se sont impliquées dans les actions récurrentes du « secteur famille » et « numérique seniors ». De plus, les réunions de commission ont retrouvé leur rythme d'avant COVID, ainsi que nos réunions des administrateurs en lien avec la gouvernance du centre social.

Nombre d'heures de bénévolat par secteur :

Famille	Seniors numérique	Gouvernance	Commissions
800	380	280	120

Total de **heures** de bénévolat, correspondant à 1 ETP.

Les partenaires

La situation partenariale a de multiples facettes, car elle se construit au fil du temps et des actions

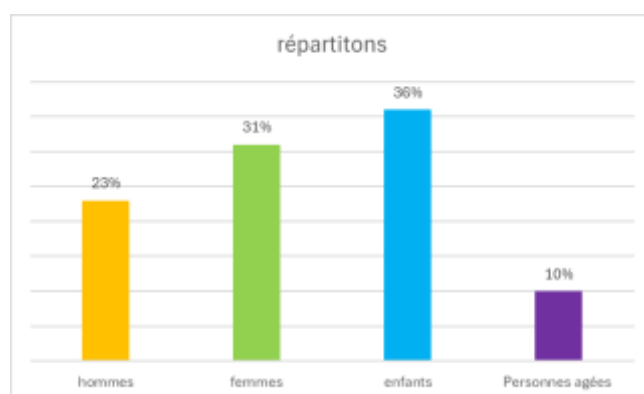
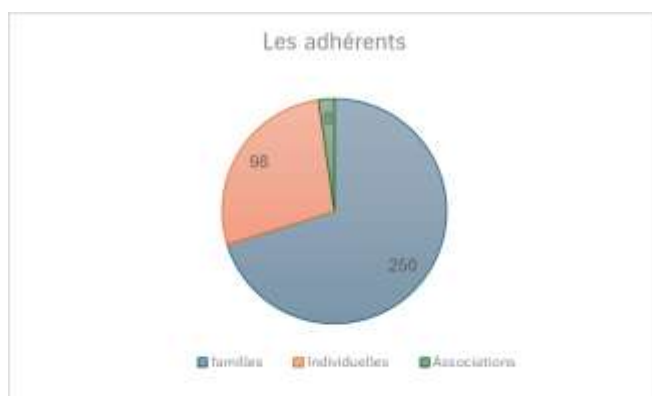
- Avec les bénévoles de l'association dans des actions qui ont du sens pour eux ou qu'ils ont envie de soutenir
- Avec les équipes de salariés quand il s'agit de mener des actions en transversalité
- Avec les institutions, les associations dans les enjeux qui nous rassemblent.

Les nouveaux partenaires : Le cinéma Le Cigalon, Santé Lub, Sylver Geek, Mairie de Beaumont de Pertuis

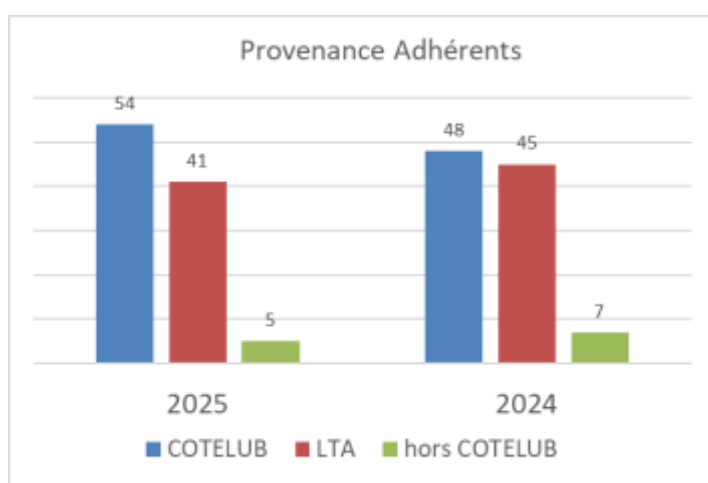
Un éclairage sur les Adhérents

Qui sont nos adhérents ?

1099 personnes adhérentes au Centre Social



D'où viennent-ils ?



Les adhérents.es proviennent depuis deux années majoritairement des villages de la COTELUB (48 % en 2024 et 54 % en 2025).

Depuis ces deux dernières années, nous constatons une diminution des adhésions, une baisse significative depuis ces deux derniers exercices (-28 % en 2024) et (- 4% en 2025) en raison notamment d'une baisse des effectifs des enfants de l'accueil de loisirs.

Les secteurs

L'Accueil généraliste :

Le Centre Social l'Aiguier s'attache à remplir sa mission d'accueil généraliste auprès de tous les habitants du territoire, en apportant une réponse personnalisée à chaque demande.

Accompagnement et services proposés :

Nous accompagnons les usagers dans l'utilisation des services en ligne et des démarches administratives relevant de divers organismes publics. Notre approche repose sur l'écoute, le respect, la confidentialité, et un accompagnement spécifique pour les personnes en difficulté.

Permanences organisées

Une technicienne de la MSA (uniquement sur rendez-vous).

Une permanence des impôts pendant la période déclarative.

Un écrivain public, selon les besoins des démarches.

Label France Services :

Depuis janvier 2022 et renouvelé en 2026 pour 3 ans le Centre Social l'Aiguier est labellisé France Services. Les conseillères France Services accompagnent les usagers sur rendez-vous dans leurs démarches et les orientent vers des dispositifs de proximité. Ces dispositifs couvrent divers domaines :

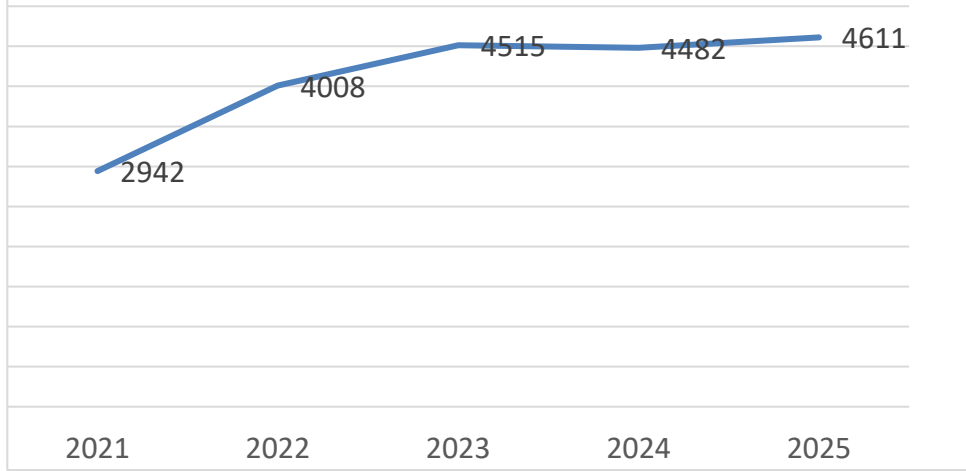
- Accès au droit (généraliste ou spécialisé).
- Santé, famille, retraite, logement, impôts.
- Démarches administratives (carte d'identité, passeport, carte grise, CAF, CPAM, MSA, Pôle emploi, etc.).

Le label France Services regroupe 12 partenaires principaux, permettant une offre de services complète et accessible à tous.

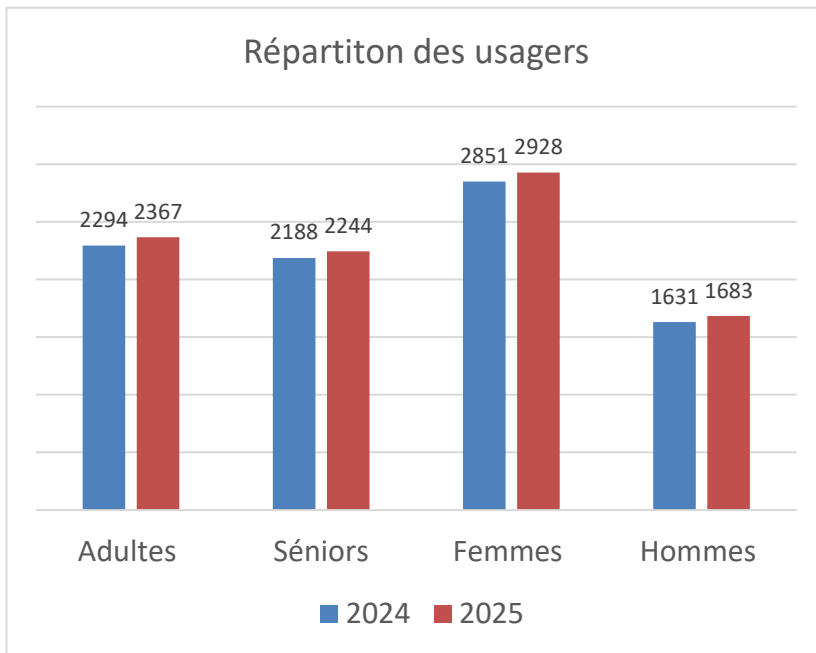
Fréquentation du Centre Social et Culturel l'Aiguier

En 2025, le Centre Social et Culturel l'Aiguier a réalisé 4 611 accueils. Depuis 2021, le nombre d'accueils connaît une augmentation régulière. Cependant, depuis 2023, ce nombre tend à se stabiliser, atteignant un niveau quasi constant.

Nombre d'Accueils



Fréquentation : 4611 accueils



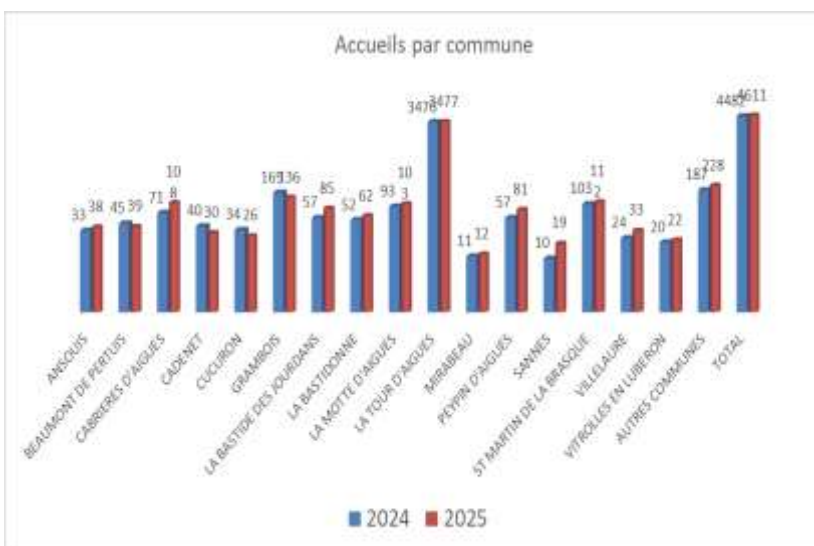
La stabilité observée depuis 2024 semble se confirmer en 2025, avec une croissance modérée mais régulière.

Les femmes représentent la plus grande part des usagers (32%), avec une légère augmentation en valeur absolue (+77 personnes)

Les hommes restent la catégorie la moins représentée, avec une légère augmentation (+52 personnes), mais leur proportion reste inchangée (environ 18%).

Les adultes (25.7%) et les séniors (24.3%) voient une légère augmentation en nombre, mais leur proportion reste presque identique.

Accueils par commune

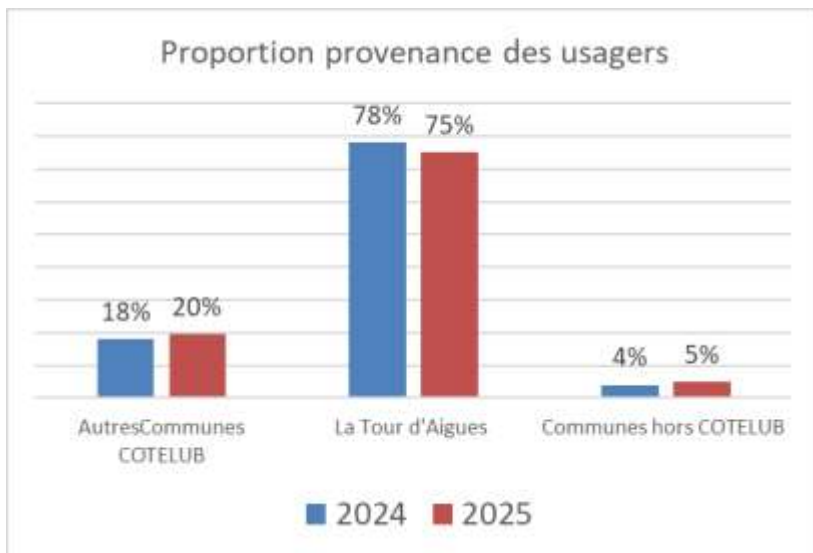


La Tour d'Aigues reste de loin la commune la plus représentée, avec une stabilité quasi parfaite (3478 en 2024 contre 3 477 en 2025).

Grambois enregistre la plus forte baisse en valeur absolue (-33 personnes)

La Bastide des Jourdans et Peypin d'Aigues connaissent les plus fortes hausses (+28 et +24 respectivement),

Les Autres communes voient une augmentation significative (+41 personnes)



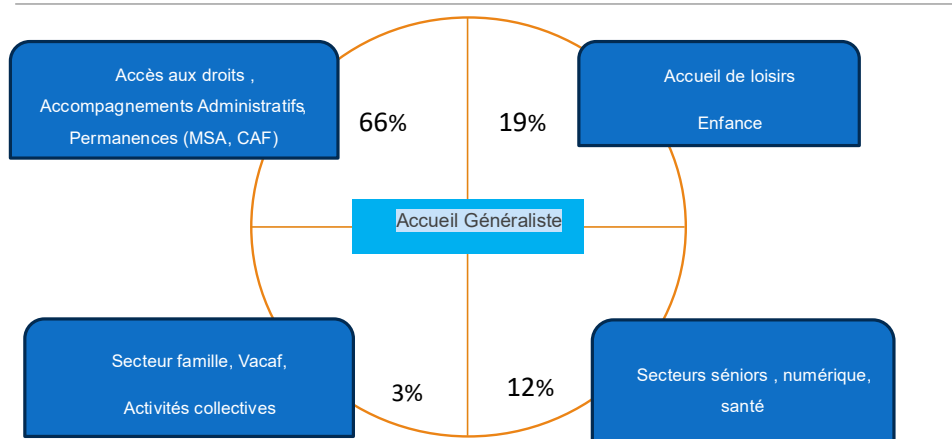
La Tour d'Aigues reste la principale source d'utilisateurs, avec une légère baisse de 3 points. Cela peut indiquer une diversification progressive de la provenance des utilisateurs, ou une meilleure attractivité du centre pour les communes voisines.

Les Autres Communes de la COTELUB voient leurs parts augmenter de 2 points, ce qui suggère une meilleure couverture accrue du centre pour ces communes.

Le Centre Social conserve une forte attractivité locale, notamment à La Tour d'Aigues, mais commence à attirer davantage d'utilisateurs des communes voisines, ce qui est un signe positif de diversification et d'élargissement de son public.

Répartition des accueils par démarche

Nature des demandes 2025



Nombre de demandes par secteurs		
	2025	2024
ALSH Enfants	715	728
Secteur Famille	90	87
Secteur Numérique	69	116
Secteur Séniors	373	306
RDV administratif	360	668
Accompagnement	1719	1660
MSA	71	80
Assistante Sociale	2	2
Prêt de salles	18	3
Photocopies	283	249
Espace Internet	18	70
VACAF	8	10

Secteurs en hausse :

Demande d'Accompagnement : Ce secteur reste le plus sollicité, avec une légère augmentation de 4 %. Cela peut indiquer une demande croissante pour des services d'accompagnement personnalisés.

Demandes Séniors : Une hausse de 22% suggère un besoin accru de services dédiés aux seniors, ce qui est cohérent avec le vieillissement de la population.

Secteurs en baisse :

Demande Numérique :

La baisse de 40% pourrait indiquer un transfert des demandes vers l'accompagnement avec la conseillère numérique

Demandes de l'Espace Internet : Une chute de 74% suggère une désaffection pour ce service, peut-être en raison d'un accès internet plus répandu à domicile

Les permanences Sociales

Edes Espace Départementale des Solidarités de Pertuis

Assistances Sociales Conseillères ESF sur RDV : 0490092700

MSA Conseillères sur RDV : 0490136799

Ecrivain Public Socio numérique sur RDV : 0490749170

VACAF :

Accompagnement dans un projet vacances pour les bénéficiaires des bons CAF

Accueil du Centre Social :

-Écoute, accompagnement et relais entre les partenaires

-Aides administratives, informations, courriers

du lundi au vendredi 9h/12- 14h/18h

Atelier de médiation numérique

Une conseillère numérique vous accompagne à l'utilisation des outils numériques sur rdv 0490072300

France Services :



1200 heures d'ouverture au public

Une équipe de 4 professionnelles

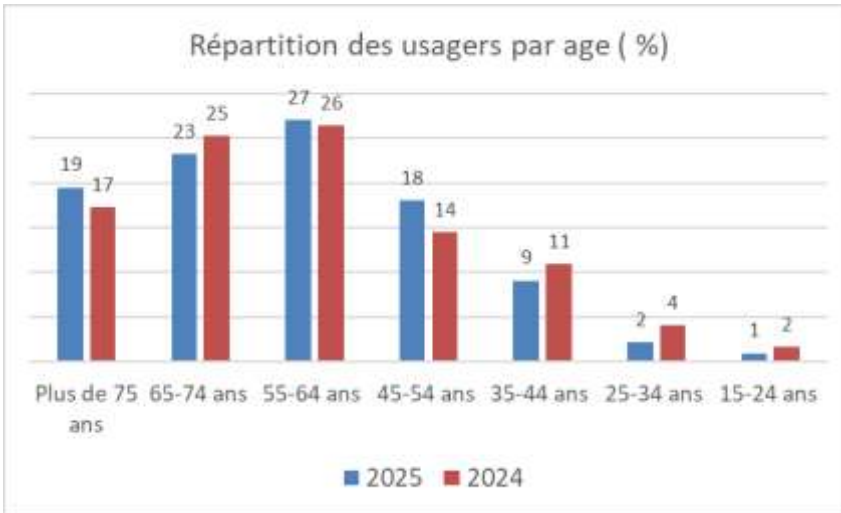
3 espaces d'accueil

Nombre total d'accompagnements	3854
Moyenne par jour	17
Nombre de rendez-vous partenaires	33
Accès libre au poste d'informatique	3

C'est 12 organismes en un seul lieu



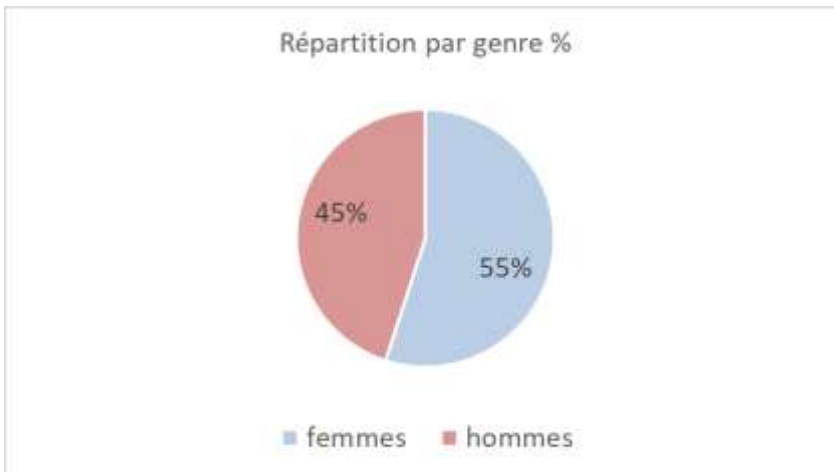
Ages des usagers



Les **55-64 ans** et **45-54 ans** voient une légère augmentation, ce qui suggère une meilleure couverture ou un intérêt accru pour les services France Services dans ces tranches d'âge.

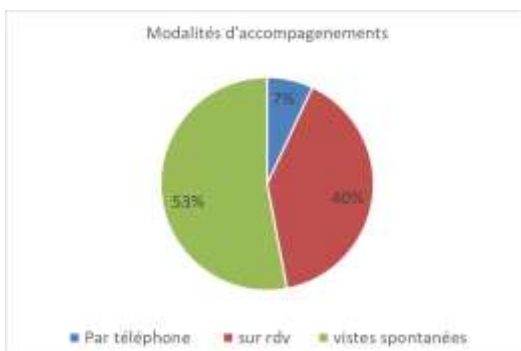
Les **plus de 75 ans** augmentent légèrement (+2%), ce qui peut refléter un besoin croissant d'accompagnement administratif et numérique pour cette population

Les **jeunes (15-34 ans)** sont très peu représentés, avec une tendance à la baisse, ce qui peut indiquer un moindre recours aux services physiques

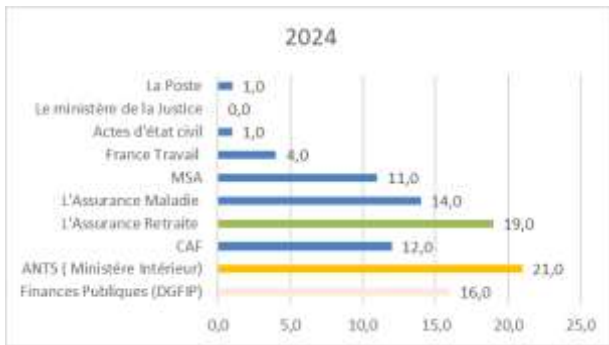


Les femmes sont majoritaires parmi les usagers, ce qui peut orienter les services proposés

Modalités d'accès pour les accompagnements

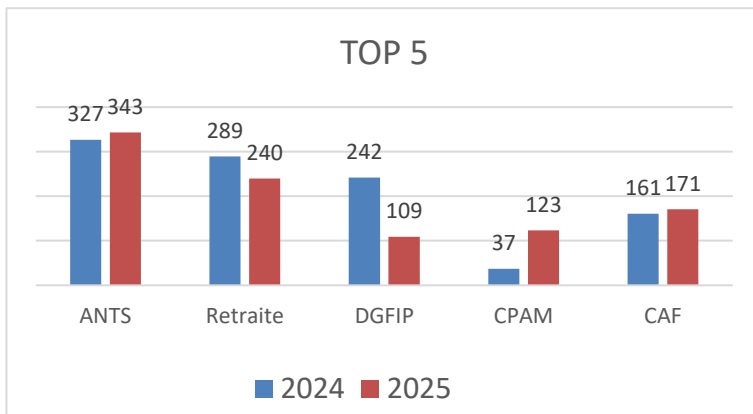


Types d'accompagnement



L'ANTS et L'Assurance Maladie sont les deux organisations avec la plus forte progression. Finances Publiques (DGFIP) enregistre la plus forte baisse. La stabilité de L'Assurance Retraite suggère un service constant.

Top 5 des thématiques



L'ANTS : Légère augmentation, probablement due à une demande constante pour les titres administratifs (carte d'identité, permis de conduire).

Retraite : Baisse notable, peut-être due à une meilleure digitalisation des démarches.

DGFIP : Forte baisse, ce qui pourrait indiquer une automatisation des services fiscaux ou une réduction des besoins en accompagnement.

CPAM : Hausse spectaculaire, peut-être liée à des réformes ou des besoins accrus en santé.

CAF : Légère augmentation, reflétant une demande stable pour les allocations familiales.

Finalisation de la demande



En totalité : 80.8% des accompagnements sont finalisés avec succès.

Partiellement : l'utilisateur doit revenir en France Services : 10.7% des cas.

Partiellement : l'utilisateur a été redirigé vers un opérateur : 4.25% des cas.

Les antennes Frances Services

La Tour d'Aigues du lundi au jeudi 9h à 12h et 14h à 18h au Centre Social l'Aiguiier

Cabrières d'Aigues les mardis de 9h30 à 11h45 à la Mairie

La Bastide des Jourdans les mercredis de 14h à 16h30 à la Mairie

Mirabeau Un jeudi sur 2 de 9h00 à 11h30 à la Mairie

Beaumont de Pertuis Un jeudi sur 2 de 9h00 à 11h30 à la Mairie

Cadenet les vendredis de 9h30 à 11h30 à la maison du Citoyen

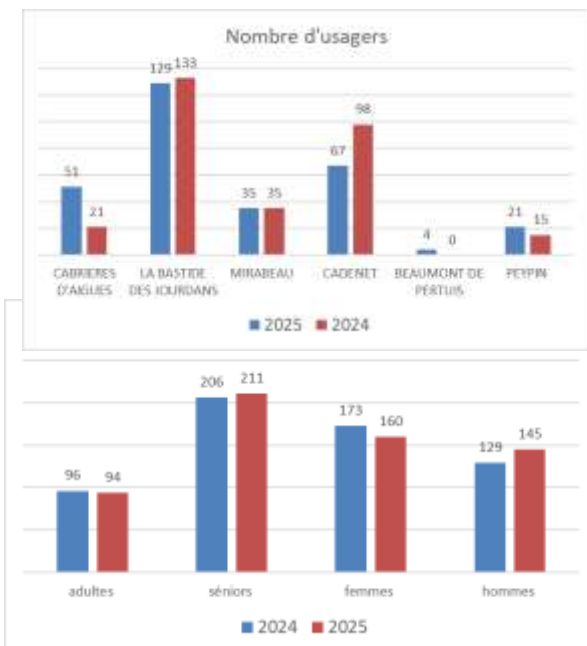
Peypin d'Aigues les vendredis de 15h30 à 17h à la Mairie

Les permanences France Services sont régulières sur les différentes communes, un conseiller numérique accueille le public dans les locaux des communes concernées. Le conseiller numérique dispose d'un espace pour l'accueil des personnes et apporte le matériel numérique (2 pc portables), imprimante et téléphone.

Nombre de personnes accueillies :

Le total des usagers accueillis des antennes est de 305 personnes en 2025

Un développement marqué à Cabrières d'Aigues (+30), ce qui suggère un intérêt accru ou une meilleure accessibilité des services numériques dans cette commune



Augmentation chez les seniors (+5) : Les permanences numériques semblent toucher de plus en plus cette population, ce qui est encourageant pour l'inclusion numérique.

Une Baisse chez les femmes (-13) : À analyser, car cela peut refléter un désintérêt, un manque d'adaptation de l'offre, ou des contraintes pratiques (horaires, accessibilité).

Le secteur numérique

Le secteur numérique a pour mission de favoriser l'inclusion numérique des publics du territoire du Sud Luberon en les accompagnant vers l'autonomie dans les usages quotidiens du numérique. Pour ce faire, il met à disposition une professionnelle dédiée : une **conseillère numérique**.

Le pont entre l'humain et l'écran

A l'heure où les démarches administratives passent majoritairement par Internet, une partie de la population peut se sentir exclue. C'est ici qu'intervient la conseillère numérique, une professionnelle dont la mission va bien au-delà du simple conseil.

Un rôle d'accompagnateur et de pédagogue. Le conseiller numérique est un facilitateur d'autonomie. Son objectif principal est de rendre les usagers capables d'utiliser les outils numériques de manière indépendante. Son action se décline en trois axes majeurs

- L'inclusion numérique : Aider les personnes éloignées du numérique à réaliser leurs démarches vitales (France Travail, impôts, Ameli, CAF).
- L'acquisition de techniques et savoirs de base : Organiser des ateliers collectifs
- La sensibilisation : Informer sur les enjeux de cybersécurité, la protection des données personnelles

L'organisation

La conseillère numérique exerce à temps partiel (80%) et intervient dans 2 missions principales : 0,30 ETP au Centre Social et 0.50 ETP en mobilité, sur des permanences hebdomadaires (1/2 journées) dans 6 villages du Sud Luberon : Cabrières d'Aigues- La Bastide des Jourdans – Mirabeau - Beaumont de Pertuis- Cadenet et Peypin d'Aigues



Au centre Social : l'espace solidaire d'accès aux droits est un lieu dédié au secteur numérique et ses usagers avec un accès wifi - 11 PC portables – 2 rétro-projecteurs- 1 imprimante – 1 plateforme en ligne de ressources pour accompagnement numérique (Les Bons Clics) 2 PC avec wifi et une imprimante sont également en accès libre dans l'accueil du Centre Social pour tous les usagers.

Les permanences, 2 PC portables (ou plus pour un atelier collectif) un rétroprojecteur, un paperboard, un scanner et une imprimante sont mis à disposition des usagers.

Les activités

Objectifs qualitatifs réalisés

Réduction de la fracture numérique

- ✚ Accompagnement de publics éloignés (personnes âgées, demandeurs d'emploi, personnes en situation de précarité, etc.)
- ✚ Accès facilité aux droits (CAF, impôts, retraite, santé, France Travail ...)

- + Diminution du non-recours aux services en ligne
- + Lutte contre l'isolement numérique et social

Développement de l'autonomie des usagers

- + Apprentissage des bases : email, navigation Internet, démarches en ligne
- + Acquisition de réflexe de sécurité numérique (mots de passe, phishing, arnaques)
- + Capacité à réaliser seul une démarche administrative
- + Gain de confiance en soi face au numérique

Impact Social en zone rurale

- + Maintien du lien social
- + Accès au service public de proximité
- + Équité territoriale par un maillage territorial : présence de proximité dans 6 communes
- + Réponses adaptées aux besoins locaux
- + Soutien aux personnes isolées ou sans mobilité

Dynamique partenariale/ écosystème local

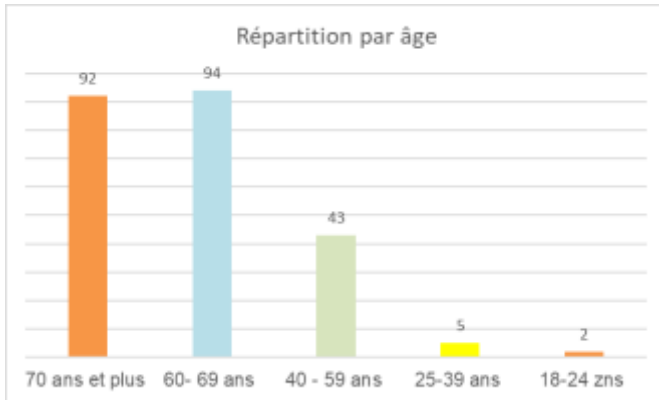
- + Travail en collaboration avec les mairies
- + Coopération avec les CCAS, médiathèques et associations locales
- + Lien avec les travailleurs sociaux
- + Orientation vers d'autres dispositifs si nécessaires

Diversité des actions menées et flexibilité d'intervention

- + Accompagnements individuels
- + Ateliers collectifs thématiques
- + Soirée « faire débat » projections de documentaires suivies d'échanges
- + Initiation smartphone, tablettes ou PC
- + Aide et accompagnement aux démarches administratives
- + Création CV et/ou recherche d'emploi en ligne
- + Sensibilisation aux arnaques et fraudes
- + Adaptation aux besoins spécifiques des communes

LE SECTEUR NUMERIQUE 2025 EN QUELQUES CHIFFRES :

Nombre total d'usagers accompagnés : 265
Accompagnements individuels : 163
17 ateliers collectifs (102 participants)



70% des usagers sont des séniors

30% des adultes (18-60 ans)

Ce qui démontre un grand besoin au niveau de cette catégorie de population.



La majorité des accompagnements (78.1%) durent entre 30 minutes et 2 heures, ce qui montre que les besoins des usagers sont souvent couverts dans ce laps de temps.

Seulement 1.9% des accompagnements durent moins de 30 minutes, ce qui peut indiquer que les demandes nécessitent généralement un temps d'échange plus long.

20% des accompagnements dépassent 2 heures, ce qui peut refléter des besoins plus complexes ou approfondis.



Priorité aux démarches administratives (23%) : Cela reflète un besoin crucial d'accompagnement pour les démarches en ligne, souvent perçues comme complexes ou stressantes.

Prévention et sécurité : La sensibilisation aux risques en ligne est essentielle, surtout pour les publics moins familiarisés avec le numérique.

Les ateliers collectifs de médiation numérique

THEMATIQUES ATELIERS COLLECTIFS	NB PARTICIPANTS	LIEU	OBSERVATIONS
Arnaques et escroqueries numériques, que faire ? 17 JUIN 2025	25	CADENET- en partenariat avec la Gendarmerie et Clic soleil âge	Très fort engouement pour cette thématique- public séniors +++
DOCTOLIB- créer son compte – prendre un rdv- annuler ou reporter un rdv 03 OCTOBRE 2025	2	CABRIERES D'AIGUES en partenariat avec la Mairie	Public très éloigné - montée en compétences sur leur outil numérique+++
MON ESPACE SANTE – découvrir – créer son compte et l'utiliser 22 JUILLET 2025	3	CABRIERES D'AIGUES en partenariat avec la Mairie	Public très éloigné – application peu appréciée car complexe – ne voit pas l'intérêt
France CONNECT QEZAKO POUR QUI, POUR QUOI ? 04 NOVEMBRE 2025	4	LA TOUR D'AIGUES	Public éloigné – site qui « fait un peu peur », démarches peu accessibles en totale autonomie
AMELI – créer son compte et savoir l'utiliser 30 SEPTEMBRE 2025	3	CABRIERES D AIGUES en partenariat avec la mairie	Public très éloigné- Sur téléphone – autonomie acquise pour démarches de base -
CREER SON IDENTITE NUMERIQUE LA POSTE 21 NOVEMBRE 2025	6	CADENET, en partenariat avec le CCAS et la Poste de CADENET	Atelier très constructif, très apprécié par les participants

Constat :

Le secteur numérique développe des activités multiples, variées et accessibles à tous les publics adultes du territoire. Ces activités répondent le mieux possible aux attentes et besoins identifiés des usagers du France Services et plus globalement de tous les secteurs d'activités du Centre Social. Nous tâchons d'adapter nos accompagnements et nos propositions d'ateliers tout au long de l'année et d'une année sur l'autre.

Nous constatons une croissance régulière et significative du nombre de personnes accompagnées depuis le tout début du secteur d'activité numérique. Force est de constater que les activités numériques proposées répondent à un réel besoin des publics du territoire – besoin représentatif de l'indice de fragilité numérique de cette zone géographique du Vaucluse.

Le Centre Social et Culturel l'Aiguier en mettant à disposition des moyens humains, techniques et financiers en faveur de l'inclusion numérique participe à la cohésion sociale du territoire.

Témoignages d'usagers –des ateliers collectifs

Apprentissage en groupe

« Les ateliers permettent d'apprendre dans une ambiance conviviale. »

« On voit qu'on n'est pas les seuls à avoir des difficultés avec le numérique. »

« On progresse ensemble et on s'entraide entre participants. »

« Les exercices pratiques pendant l'atelier aident vraiment à comprendre. »

« Chaque séance apporte quelque chose de nouveau. »



Lien social en milieu rural

« Les ateliers sont aussi un moment de rencontre entre habitants. »

« C'est un rendez-vous utile et agréable dans la commune. »

« Les projections de documentaires sont toujours une belle découverte et le moyen d'échanger sur des sujets sociétaux avec d'autres personnes du village »



Utilité au quotidien

« Les ateliers m'ont aidé à mieux utiliser internet pour la vie de tous les jours. »

« J'ai découvert plusieurs outils numériques que je ne connaissais pas. »

« Maintenant je me sens plus autonome pour utiliser mon ordinateur. »



Evolution et perspectives

OU IL Y A DES OBSTACLES, NOUS AVONS DES OBJECTIFS !

Pour 2026, les activités mises en œuvre en 2025 seront reconduites et développées selon les demandes des usagers. Nous adaptons au fil de l'année chaque activité par rapport aux besoins identifiés et recueillis auprès des usagers, ainsi que les particularités des communes du territoire.

Le constat de l'utilité et du service numérique dans sa mission « mobilité » nous conforte dans la poursuite des ateliers collectifs de médiation numérique sur le territoire du Sud Lubéron dans les communes déjà partenaires, voire d'autres communes.

Concernant les accompagnements individuels, les demandes sont constantes, voire croissantes que ce soit sur La Tour d'Aigues où sur les permanences - c'est pour l'utilisateur la possibilité de bénéficier d'un temps privilégié avec la conseillère où l'écoute, le rythme d'apprentissage, ainsi que l'acquisition d'autonomie sont complètement individualisés.

Toutes les actions visent à « aller vers » les publics les plus éloignés et/ou en difficultés avec les usages quotidiens du numérique, « aller vers » les zones rurales les plus isolées.

Action faire débat 2025

CINE/DOCUMENTAIRES /ECHANGES



DOCUMENTAIRE et DATE	PARTICIPANTS et LIEU	THEMATIQUES
Jeudi 24/10/2025 LA FERME DES BERTRANDS- De Gilles Perret	30 spectateurs Salle Philibert LTA	L'évolution économique et sociale de l'agriculture : la modernisation de la ferme *Le changement des conditions de vie : - formes, place et rôle du travail - le rôle des femmes en agriculture à travers l'analyse de la place d'Hélène - des changements dans la ruralité
Jeudi 23/01/2025 C'EST QUOI CE TRAVAIL ? De Luc Joulé et Sébastien Jousse	15 spectateurs Salle Philibert LTA	Société – travail- écoute-musique C'est quoi le travail ? Selon chaque travailleur : ouvrier d'une usine et musiciens professionnels -
Jeudi 27 /03/2025 LA REPUBLIQUE DE SAILLANS De Dorine Brun et Sarah Jacquet	50 spectateurs (AG du Centre Social) Salle Philibert LTA	Démocratie participative – citoyenneté- Faire Société -
Jeudi 12/06/2025 De L'EAU JAILLIT LE FEU De Fabien Mazzoco	21spectateurs Salle Philibert LTA	Luttés citoyennes et collectives – défense de l'environnement- écologie- gestion des droits de l'eau dans le domaine agricole -
Jeudi 21/08/2025 CHAMPIONS De Javier Fesser	6 spectateurs Salle Philibert LTA	Handicap et inclusion via le sport
PROJECTIONS » FAIRE DEBAT »	122 SPECTATEURS	

L'Accueil de loisirs de la Tour d'Aigues

Fonctionnement

L'ALSH (Accueil de Loisirs Sans Hébergement) fait l'objet chaque année d'une déclaration auprès de la SDJES (service départemental jeunesse, engagement et sport).

Il a une capacité d'accueil de 48 enfants chez les 3/5 ans et de 72 enfants chez les 6/13 ans. Il propose des activités de loisirs éducatifs aux enfants, les mercredis de 7h45 à 18h en périodes scolaires et pendant les vacances scolaires du lundi au vendredi de 7h45 à 18h00.

Public accueilli

L'ALSH accueille des enfants âgés de 3 à 13 ans habitants la Tour d'Aigues ou une des communes de la « COTELUB » (Communauté de Communes Sud Luberon).

Les enfants sont répartis en trois groupes :
3 à 5 ans, 6 à 8 ans, 9 à 13 ans.

En 2025 ce sont 402 enfants différents qui ont été accueillis

Pour un total de 7772 journées-enfant

Multisite et Locaux mis à disposition

Afin de répondre aux critères spécifiques d'accueil des enfants en fonction des tranches d'âge, la commune de la Tour d'Aigues met à disposition trois lieux d'accueil.

- **La catégorie des 3/5 ans**

Situé dans les locaux de la maternelle l'Orangerie.

2 salles de classe, 1 Salle de motricité, 1 Dortoir, 2 Blocs sanitaires, la cour de l'école maternelle, le préau de l'école maternelle.

- **La catégorie des 6/8 ans :**

La salle Frédéric Mistral et son annexe, 1Bloc sanitaire, accès au parc.

- **La catégorie des 9/13 ans :**

La Jean PREVOST et jaune à côté du centre social, 1Bloc sanitaire, accès au parc.

Organisation de l'ALSH

3/5 ans	6/8 ans	9/13 ans	Périodes d'accueil	Horaires
Effectifs moyens : 35	Effectifs moyens : 30	Effectifs moyens : 12	Mercredis Petites et Grandes vacances	De 7h45 à 18h
1 animateur pour 8 enfants : 5 animateurs	1 animateur pour 12 enfants : 3 animateurs	1 animateur pour 12 enfants : 2 animateurs		

La restauration

Un prestataire « Terres de Cuisine » nous livre les repas en liaison froide. Un personnel de service assure la mise à température des plats, le service en cantine ainsi que l'entretien des salles que nous occupons dans les locaux de l'école maternelle.

Infrastructures sportives

Nous avons également à notre disposition le gymnase intercommunal (calendrier annuel de mise à disposition) pour les activités physiques ainsi que toutes les infrastructures sportives de la ville (stades, terrains stabilisés, terrains de basket...).

Transport

Le centre social met à disposition deux minibus de 9 places pour les transports des enfants lors des sorties. Et depuis l'année 2022 nous avons un partenariat sous convention avec le rugby club pertuisien qui nous permet d'avoir une flotte de minibus plus conséquente pendant les vacances scolaires.

L'équipe d'animation.

Notre équipe en 2025 était composée de 13 animatrices(teurs) dont une responsable, tous diplômés : BAFA, BPJEPS, CAP petite enfance... et d'un agent cantine/entretien.

Durant l'été nous avons embauché également 8 animateurs vacataires supplémentaires.

Les objectifs pédagogiques pour l'équipe :

Pour que notre action pédagogique et éducative soit une réussite, chaque membre de l'équipe pédagogique se doit d'agir dans le sens de ces objectifs.

- S'engager dans une dynamique d'éducation populaire, de laïcité, de travail, de respect, de bonne humeur.
- Avoir la bonne attitude avec les enfants dans le jeu selon le moment et le contexte : les faire jouer, leur donner de quoi jouer, les laisser jouer et surtout jouer avec eux ! (Source : « le journal de l'animation »)
- Travailler ensemble dans un esprit d'équipe.
- Avoir un regard sur le travail effectué en préparant les activités et en échangeant régulièrement sur le bienfondé de nos actions.
- Permettre à chacun de s'exprimer sur ce qu'il vit dans le centre.
- Permettre à chacun de se former et de s'informer.
- Permettre à chacun de transmettre ses compétences. Pour que notre action pédagogique et éducative soit une réussite chaque membre de l'équipe pédagogique se doit d'agir dans le sens de ces objectifs.

Pour mettre en œuvre ces objectifs pédagogiques nous utiliserons tous les moyens possibles : Activités créatives, activités extérieures, espaces urbains et naturels.

Zoom sur deux objectifs phare cette année :

La fête de l'Aiguier

Objectif : Intégrer les parents dans la vie du centre de loisirs



Notre projet pédagogique 2025 porte en grande partie sur l'accompagnement et l'intégration des familles. Pour cela, nous avons défini plusieurs axes :

- Instaurer une relation de confiance avec les familles et les accompagner au quotidien.
 - Les impliquer davantage dans la vie du centre de loisirs (accompagnement lors des sorties ou activités, organisation de journées d'immersion, sollicitation pour du matériel, etc.).
 - Leur donner la parole et valoriser leurs idées.
- Organiser des événements avec eux et pour eux (fêtes du centre, vide-greniers, etc.).
 - Améliorer l'information et la communication avec les parents.

Actions mises en place

Nous avons organisé plusieurs temps forts pour renforcer ces liens :

- Des moments de rencontre et d'échange (discussions informelles, ateliers collaboratifs).
- Des événements festifs : fête de Noël, fête d'Halloween, exposition des œuvres d'art réalisées par les enfants, apéritif convivial « Apéro parents », etc.

La fête de l'Aiguier : un exemple marquant

Lors de notre fête annuelle de l'Aiguier, les enfants étaient à l'honneur :

Un spectacle de magie, de chant et de danse a été préparé par l'équipe d'animation, les enfants et les parents.

- Effets positifs :
 - Les parents se sont fortement impliqués : participation aux réunions préparatoires et à l'organisation le jour J.
 - Une mobilisation record : nombreuses familles présentes pour encourager les enfants et aider à l'installation/au rangement.
 - Un moment chaleureux et convivial, partagé entre bénévoles, familles et équipe du centre social.

Bilan

Bien que la création d'une commission « parents » (objectif initial) n'ait pas encore abouti, les liens avec les parents et les aidants se sont renforcés. Cette dynamique encourageante ouvre la voie à de futures collaborations

Le séjour de vacances d'août 2025



Depuis la pandémie de 2020, les séjours vacances avaient été suspendus pour des raisons sanitaires. Fin 2024 et début 2025, nous avons accueilli Andréa en apprentissage BPJEPS LTP. Dans le cadre de son projet, elle a relancé et organisé un séjour vacances pour le groupe des 9-13 ans.

Déroulement du séjour

Du lundi 4 août au vendredi 8 août 2025 (5 jours et 4 nuits), les enfants ont séjourné en pension complète au centre *Les Hirondelles* à Saint-Bonnet-en-Champsaur. L'équipe était composée de 3 animateurs (dont la responsable) et de 14 enfants âgés de 9 à 13 ans.

Tout au long du séjour, les enfants ont participé avec enthousiasme aux nombreuses activités proposées : randonnées, paddle, canoë, baignades au lac, ou encore découverte de l'environnement. Grâce aux animations, aux sorties et aux temps de vie collective, chacun a pu : s'épanouir pleinement, tisser de nouvelles amitiés et vivre des moments inoubliables.

L'ambiance, résolument positive, a contribué à la réussite de ce projet.

Bilan du séjour :

Ce séjour a été une véritable réussite à plusieurs niveaux :

- Activités variées et enthousiasmantes : randonnée, paddle, canoë, baignade au lac, découverte de l'environnement, etc.
- Épanouissement et convivialité : les animations, sorties et temps de vie quotidienne ont permis aux enfants de s'épanouir, de créer des liens et de vivre des moments inoubliables.
- Ambiance positive : les retours des enfants et de l'équipe ont été unanimement enthousiastes.

Retours des familles

Les parents ont exprimé leur satisfaction :

- Encadrement et organisation très appréciés.
- Demande unanime pour renouveler ce type de séjour.

Les activités :

En 2025, nous avons diversifié nos activités en faisant appel à des intervenants extérieurs dans les domaines du sport, de l'art, de la culture et de l'environnement. Ces interventions ont permis d'enrichir les apprentissages et d'offrir aux enfants des expériences variées.

Parallèlement, nous avons organisé des sorties ludiques et pédagogiques pour :

- Élargir leurs connaissances
- Pratiquer des sports variés

- Découvrir notre patrimoine local et notre environnement.

Activités : intervenants et sorties

Les Sorties :

Les randonnées :

- La grotte des maroniers
- Le lac de la bonde
- La forêt des cèdres
- La bergerie à cabrières d'aigues
- Les borries à la bastidonne

Les sorties ludiques et parc de loisirs

- Sortie luge à la station de ski Montclar
- Le bois des lutins
- Le parcours sur l'eau au lac des vannades
- Le village des automates
- La médiathèque de pertuis
- Le heaven quest (bar à jeux à pertuis)
- Le quartier otaku (manga café à pertuis)
- L'accrobranche à la tour d'aigues
- La bibliothèque de la tour d'aigues
- La chevrerie de la tour d'aigues « Pampilles et barbichettes »

Les sorties baignade :

- Piscine de pertuis
- Piscine de Ste tulle
- Lac des Vannades manosque
- Lac de peyrolles

Intervenants :

- Fabrication de bougies
- Zumba et gymnastique (avec la référente du secteur senior Olivia)
- Rugby (avec Pascal le directeur du centre social)
- Yoga (avec une intervenante)
- Initiation foot avec UC Touraine

Mais aussi différents sports plus courants tels que : basket, handball, ping pongbumball, badminton, volley... initiés par nos animateurs qui pratiquent ces sports et ont les compétences nécessaires.

Événements avec les parents

Exposition des œuvres d'art hivernales des enfants

- Invitation des parents pour découvrir les créations de leurs enfants.
- Exposition des œuvres suivie d'un goûter partagé.

Défi famille

- Après-midi ludique où parents et enfants se sont affrontés lors de mini-jeux variés.
- Moment convivial clôturé par un goûter.

« Apéro parents »

- Temps d'échange et de partage pour organiser et préparer la fête de l'Aiguier.
- Occasion de renforcer les liens entre familles et équipe encadrante.

Fête de l'Aiguier

- Fête dédiée aux enfants, avec :
 - Un spectacle de danse, chant et magie préparé par les enfants et les parents.
 - Une ambiance festive et conviviale.

Fête d'Halloween

- Défilé costumé suivi d'un goûter partagé.

Fête de Noël

- Spectacle des enfants (chant et danse).
- Goûter festif pour célébrer ensemble la fin de l'année.

Bilan global 2025

Les points positifs

Projets réalisés en 2025 :

- Fête de l'Aiguier : Un succès avec une forte participation des familles et des enfants.
- Séjour vacances pour les 9-13 ans : 14 enfants ont participé au séjour aux *Hirondelles* (Saint-Bonnet-en-Champsaur). Retours 100 % positifs des enfants et des parents.

Équipe d'animation :

- Stabilité et dynamisme :
 - Les animateurs en CDI sont des ressources clés, garantissant une équipe stable, à l'écoute des familles et proposant des animations variées et originales.
 - Notre agente de cantine/entretien, toujours présente et dynamique, a su instaurer un climat de confiance avec l'école maternelle, favorisant un partenariat fluide pour le partage des locaux.
- Formation :
 - Les contrats d'apprentissage (BPJEPS, CAP Petite Enfance) permettent de former de futurs professionnels de l'animation.

Fréquentation et satisfaction :

- Augmentation des journées enfants le mercredi :
 - 2 597 journées en 2024 → 2 774 en 2025 (+177 journées), notamment pour la tranche 6-8 ans.
- Satisfaction des familles :
 - Retours positifs réguliers des parents (oraux ou sous forme de petits cadeaux).
 - Les enfants viennent avec enthousiasme et ne veulent plus partir à la fin de l'accueil.
 - Forte participation parentale aux événements (fête de Noël, apéro parents, etc.).
 - Témoignages très positifs dans les trois tranches d'âge, qui seront mis en avant lors de l'assemblée générale.

Points à améliorer

- Baisse de fréquentation des 9-13 ans :
 - Observée depuis 2024, tant les mercredis que pendant les vacances scolaires.
- Difficultés de recrutement :
 - Pénurie d'animateurs dans le secteur.
 - Diminution des aides à l'emploi de l'État.
 - Précarité des contrats (durée et rémunération), rendant difficile le recrutement de profils responsables, assidus et dynamiques.
- Accès limité aux locaux de l'école maternelle :
 - Fermeture la dernière semaine d'août, entraînant :
 - Une impossibilité d'accueillir toutes les familles.
 - Un impact sur les effectifs.
 - Une charge de travail accrue pour les équipes en raison des aménagements à réaliser pendant cette période.

Actions d'amélioration pour 2026

Réorganisation du groupe des 9-13 ans :

Objectif : De retrouver un effectif approchant 20 à 24 enfants en comprenant les attentes des familles et des enfants.

Démarche mise en place :

- Un Questionnaire a envoyé aux familles en février 2026 pour identifier les raisons de la baisse de fréquentation.
- Pistes d'amélioration envisagées :
 - Nouveaux horaires adaptés aux préférences des enfants (ex : activités en soirée).
 - Animations spécifiques (soirées à thème, ateliers interactifs).
 - Sorties ciblées dans des lieux proposés par les enfants, en lien avec notre projet pédagogique.

Prochaine étape :

- Réunion avec les parents pour :
 - Analyser les réponses au questionnaire.
 - Co-construire une nouvelle organisation du groupe, en intégrant leurs suggestions.
 - Ajuster l'aspect économique avec le nouveau fonctionnement

Réécriture du projet pédagogique

Objectif : Actualiser notre projet pédagogique en cohérence avec notre projet social, tout en intégrant de nouveaux axes stratégiques.

Nouveaux axes pédagogiques 2026

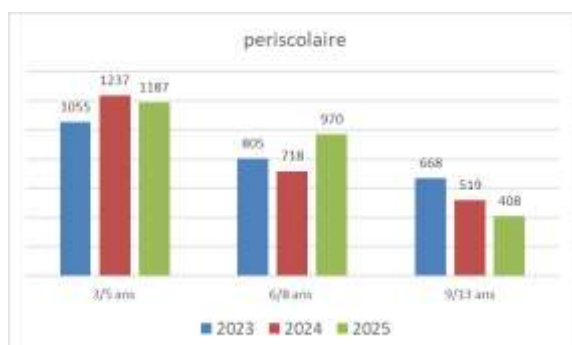
- Citoyenneté et vivre-ensemble : Renforcer les valeurs de respect, de solidarité et de participation collective.
- Découverte de l'environnement : Sensibiliser à la nature, à l'écologie et au développement durable.
- Sports et culture : Diversifier les activités pour favoriser l'épanouissement physique et artistique.
- Développement personnel : Accompagner chaque enfant dans sa confiance en soi et son autonomie.
- Lien avec les familles : Impliquer davantage les parents dans la vie du centre et les projets éducatifs.

La Méthode :

- Travail collaboratif en équipe et acteurs de l'accueil de loisirs pour affiner ces axes et les décliner en actions concrètes.

Statistiques sur la fréquentation annuelle

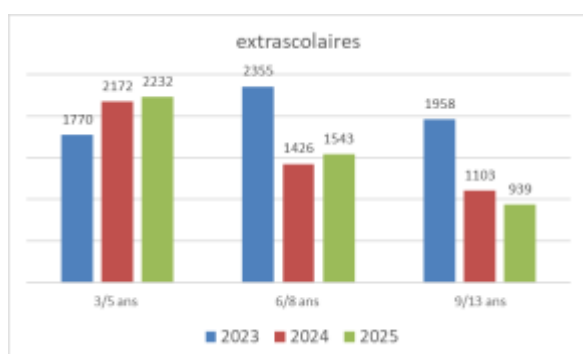
Nombre de journée enfant par période et par tranche d'âge



3/5 ans : Hausse en 2024, légère baisse en 2025.

6/8 ans : Baisse en 2024, forte reprise en 2025.
Raison : forts taux de naissance en 2021.2022 qui se reporte sur l'année 2025

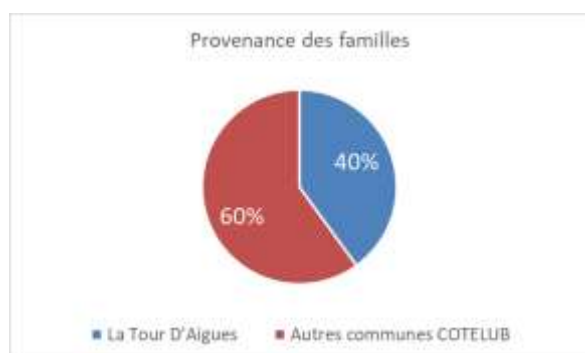
9/13 ans : Baisse continue sur les trois années



3/5 ans : Hausse constante.

6/8 ans : Forte baisse en 2024, légère reprise en 2025.

9/13 ans : Baisse marquée sur les trois années.



60% des familles viennent d'autres communes COTELUB.
40% des familles viennent de La Tour d'Aigues.

Nous devons réétudier la participation de la prise en charge du coût/journée

L'absence de La Cotelub sur ce sujet pose questions, sachant que la compétence petite enfance et enfance ?

Synthèse et Recommandations

Points positifs :

Bonne fréquentation pour les 3/5 ans et 6/8 ans en périscolaire.

Hausse constante pour les 3/5 ans en extrascolaire.

Points de vigilance :

Baisse continue pour les 9/13 ans : Il est urgent de comprendre les raisons (questionnaire, réunion avec les parents).

Variabilité pour les 6/8 ans : capitaliser sur la reprise en 2025.

Actions possibles

Entreprendre la démarche d'un nouveau fonctionnement de la catégorie 9/13 ans dès le début de cette année (horaires, activités, implication des parents).

Secteur Famille

L'Animation Collective Famille et le Fonds National Parentalité (FNP) , deux projets qui accompagnent parents et enfants dans leur bien-être.

En renforçant les liens familiaux, en encourageant l'autonomie de chacun et en valorisant les solidarités, nous créons un environnement où l'entraide et les initiatives citoyennes prennent tout leur sens.

Nous accordons aussi une attention particulière aux familles monoparentales, en leur offrant un soutien adapté à leurs besoins.

L'Actions parentalité : au total, 99 familles distinctes touchées au moins une fois.

Fonds National Parentalité(FNP)

Les objectifs :

- Valoriser et soutenir les compétences des parents
- Soutenir des projets ancrés localement
- Adapter les actions aux besoins identifiés

Action en Périnatalité :

Yoga post-natal :

Mamans et bébés de 2 à 7 mois, une fois par semaine pendant 1h30, salle du RPE au Transfo.

Mouvements doux adaptés aux femmes venant d'accoucher, accompagnées de leur nouveau-né.

Bilan :

Les mamans expriment des difficultés à arrêter les séances (reprise du travail, enfant plus mobile). Elles témoignent d'un réel bien-être physique et psychologique, ainsi que de l'importance de l'écoute offerte.

Massage bébé :

« Les yeux dans les yeux », sur rendez-vous les vendredis, salle du RPE au Transfo .(SPL)

Un espace pour les deux parents autour de leur nourrisson.

Bilan :

Un moment précieux d'échange et d'expression, où les papas trouvent pleinement leur place.

Action : Atelier parent enfant :

Éveil corporel

Animé par Mme Laura Visse

Une fois par mois pendant une heure

L'expression corporelle aide les enfants de moins de trois ans à développer leur motricité, leur

coordination et la conscience de leur corps.

Cet atelier permet également aux parents d'exprimer leurs émotions, de se découvrir eux-mêmes et de découvrir leur enfant dans un autre contexte, à travers le mouvement et le jeu.

Bilan :

L'objectif est atteint : les enfants prennent beaucoup de plaisir à danser. Les parents ont pris conscience de l'importance du schéma corporel et du fait que les activités en binôme avec leur enfant permettent de libérer des émotions positives et de renforcer le lien.

[Cirque adapté pour les tout-petits](#)

Animé par Mme Fanny Domas avec l'Association ZIM ZAM

Trois ateliers cette année, sous le chapiteau de La Bourguette

Le cirque est un support de rencontre et de partage. Les arts du cirque favorisent la confiance en soi et permettent le développement psychomoteur des enfants, tout en stimulant leur imaginaire.

Bilan :

En trois séances, les enfants ont montré une évolution notable dans leur aisance. Les parents ont également gagné en confiance et s'impliquent avec plus d'assurance dans les propositions.

[Café des Parents](#)

Animé par Mme Marie Isoard, psychopraticienne

Cet espace vise à renforcer un cadre bienveillant d'expression et d'échanges autour de la parentalité, en présence d'une professionnelle. Il permet de partager des expériences, des questionnements et des savoir-faire.

En parallèle, un espace de jeux est proposé aux jeunes enfants, encadré par une animatrice, afin de permettre aux parents de participer sereinement aux temps d'échange.

Bilan :

Les familles reviennent régulièrement, parfois avec des questions préparées. Elles s'expriment librement.

[Petit Pas Nature](#)

En partenariat avec le SPL, les RPE de La Tour-d'Aigues et de Villelaure, ainsi que l'association Coccinelles et Libellules, trois séances d'une heure ont été proposées en pleine nature.

Cette action vise à faire découvrir les saisons aux enfants, aux parents et aux assistantes maternelles, tout en favorisant l'éveil à la nature à travers une approche ludique et sensorielle.

Bilan :

L'objectif est atteint : les participants ont découvert un lieu du territoire ainsi qu'une association qu'ils ne connaissaient pas. Certains ont pu y retourner en famille. Les parents ont également pris conscience du besoin naturel de leur enfant d'être en contact avec la nature.

Accueil Parentalité Mobile :

Un soutien de proximité pour les familles

Communes partenaires : La Bastide-des-Jourdans (bibliothèque associative) et Cucuron (bibliothèque municipale).

Des séances de lecture d'albums jeunesse sont proposées, favorisant l'éveil des enfants et la complicité parent-enfant. Ces temps permettent également des échanges autour de la parentalité.

Bilan :

Cette action a permis aux parents de découvrir les actions de l'Aiguier, de créer du lien avec les bibliothèques et de favoriser les rencontres entre habitants. Elle répond à un besoin d'échanges et de soutien à la parentalité identifié sur ces communes.

Atelier parentalité avec le collectif « Un autre regard »

Des séances proposées les samedis après-midi permettent aux familles de se retrouver autour d'ateliers (théâtre, danse, dessin) et d'offrir aux parents un temps de répit.

Bilan :

Les familles ont bénéficié d'un temps de détente et ont partagé des moments dynamiques et ludiques avec leurs enfants. Une forte présence des pères est à souligner.

Animation Collective Famille : ACF

Atelier Parents-Enfants : Le Club des Parents

Mettre en lumière l'importance cruciale des premières années de vie, déterminantes pour le développement cognitif, émotionnel et social des tout-petits.

Accompagner les parents vers plus d'autonomie et répondre à leurs questionnements dans un espace d'écoute active.

Aider les familles à briser l'isolement et initier des actions de solidarité.

Résultats :

Une relation de confiance positive se crée avec chaque parent et la référente famille, grâce à l'écoute de leurs préoccupations et de leurs besoins, ainsi qu'aux échanges entre parents.

Les parents expriment leur réussite parentale, même à un niveau modeste ; ils en prennent conscience et développent leur confiance.

Des ateliers adaptés aux enfants de moins de trois ans sont proposés les lundis et vendredis matin de 9h30 à 11h au Transfo, sauf pendant les vacances scolaires.

Lecture en chaussettes

Actions en partenariat avec les Relais Petite Enfance et « Les Amis du Livre » de La Tour-d'Aigues, destinées aux familles et aux assistantes maternelles accompagnées d'enfants.

Co-animations avec Sophie Bremond (RPE) et Catherine Lovisolo (bibliothèque « Les Amis du Livre »)

Lecture d'albums jeunesse réalisée par la bibliothécaire de l'association.

Bilan :

Un partenariat très réussi, avec une dynamique porteuse pour les professionnels et les familles.

Une lecture a eu lieu à la maison de retraite voisine de l'Aiguier, pour le bonheur de tous.

Participation à un événement de la bibliothèque :

Sur le thème « Le Foot »

Plusieurs ateliers menés par la référente famille, avec une forte participation des familles, notamment des enfants, pour produire des œuvres picturales exposées à la bibliothèque pendant toute la durée de l'événement.

Bilan :

Une exposition pleine de couleurs, sur un thème qui a plu à tous, avec des peintures étonnantes.

Semaine nationale de la petite enfance :

« Jouons à l'infini ! » La Semaine Nationale de la Petite Enfance est un événement fédérateur réunissant chaque année les enfants et leurs familles afin de sensibiliser aux enjeux de l'éveil et du développement des tout-petits.

Elle met en lumière l'importance cruciale des premières années de vie.

Elle apporte également des outils aux professionnels à travers des pratiques éducatives : éveil artistique, culturel et jeu.

Bilan :

Une action impulsée par des informations reçues par e-mail, avec un challenge pour le groupe de parents, favorisant la créativité et la sortie de la zone de confort grâce aux outils proposés.

Parenthèse Famille

Partenaire porteur (COTELUB)

5 jours, 32 animations gratuites pour les familles, avec la participation de divers partenaires.

Le secteur famille a organisé un atelier au Transfo.

Bilan :

3 nouvelles familles ont découvert l'action, mais ne sont pas revenues.

Festival « Watsu Live »

Festival jeune public en Sud Luberon, sous le chapiteau de la Bourguette, mettant en avant le lien familial, intergénérationnel et artistique, événement soutenu par la CAF 84

L'ouverture était réservée aux parents et professionnels de la petite enfance.

Une table ronde a été organisée avec la webradio Ouste, des artistes, des professionnels et la référente famille, sur le thème :

le spectacle jeune public au cœur de la relation parents-enfants.

Bilan :

Les parents absents ont pu écouter la table ronde en ligne, permettant un second temps de réflexion. Le spectacle vivant occupe une place importante dans l'éveil de l'enfant.

Actions pour les familles et intergénérationnelles :

Cuisine et Partage : un mardi par mois

« Lieu de lien social et de convivialité »

Un groupe de bénévoles organise et prépare le repas, puis, à midi, d'autres participants viennent le partager. Cet atelier constitue un véritable espace de solidarité, d'écoute et de détente. Il favorise également la transmission de savoir-faire culinaires et les échanges entre participants.

Bilan :

De nouvelles personnes viennent régulièrement découvrir cette action, ce qui témoigne de son attractivité et de son rôle dans la création de lien social.

« Fabrique ton goûter »

Les enfants du centre de loisirs (3-5 ans), encadrés par leurs animatrices, des animateurs bénévoles et la référente famille, ont réalisé des recettes faciles.

Cet atelier ludique leur permet d'apprendre en jouant, de découvrir la cuisine et de repartir avec une recette à refaire à la maison, favorisant ainsi le lien avec la famille.

Bilan :

Les enfants ont découvert de nouvelles saveurs et pris plaisir à goûter leurs réalisations. Ils ont également créé du lien avec les bénévoles, dans une dynamique intergénérationnelle riche.

Les samedis en famille

Ces ateliers permettent aux familles de partager des moments ludiques autour d'activités variées (cirque, Noël), en favorisant la participation des parents et des enfants ensemble.

Bilan :

Les familles souhaitent plus de séances. Ces temps renforcent la confiance, aident à dépasser les appréhensions et favorisent le partage d'émotions en famille, notamment lors des activités de cirque.

Commission famille :

Organisation des événements de l'Aiguier

Tout au long de l'année, des temps de travail réunissent salariés et bénévoles afin d'organiser la fête de l'Aiguier et la fête des bénévoles.

Ces temps de préparation permettent une co-construction des événements et valorisent l'implication de chacun dans la vie de la structure.

Bilan :

Ce travail collectif renforce les liens entre salariés et bénévoles et contribue à une dynamique positive et fédératrice au sein de la structure.

Fête de l'Aiguier –thème « fête des enfants »

Un samedi après-midi.

De nombreux stands : dessin, jeux, danse et présentation de scènes de chant et de danse préparées par les enfants du centre de loisirs.

La décoration et des gâteaux ont été réalisés par les enfants. Une autre équipe de bénévoles a réalisé des desserts vendus à la buvette.

L'ambiance fut conviviale et festive, avec un public intergénérationnel et une forte synergie entre bénévoles et salariés : un véritable travail d'équipe.

Participation : 17 salariés, 27 bénévoles, 12 familles ont apporté des gâteaux et 4 associations.

Échanges de savoirs

Un atelier permettant de découvrir et de construire son arbre généalogique, animé par une bénévole et une équipe de passionnés

Bilan :

Un support d'entraide et de lien social.

Les ateliers d'alphabétisation socialisante

Anne-Marie accueille, une fois par semaine, des personnes arrivant pour la première fois dans le village, de diverses origines.

Le but est de gagner en assurance en langue française afin d'accomplir des démarches administratives, d'aider son enfant à l'école et de communiquer avec les habitants du village.

Participation : 7 adultes originaires de Syrie, du Nigeria, du Maroc et des Philippines.

Dispositif VACAF

Dispositif d'aide aux vacances proposé par la CAF, permettant aux familles de partir une semaine et aux enfants de participer à des séjours en colonie.

Le travail de la référente famille consiste à informer, orienter et accompagner les familles dans leurs démarches.

26 sollicitations ont été recensées et 22 rendez-vous ont été organisés.

Neuf familles ont pu partir en vacances et deux enfants ont participé à une colonie.

Paroles des participants :

- ✓ *« Cuisine et partages que du plaisir ! Super d'être ensemble, merci pour ce moment de partage ! Je ne veux pas que l'atelier s'arrête ! »*
- ✓ *« Je viens avec grand plaisir, c'est un très beau moment de partage et surtout un régal a renouvelé à chaque fois, des rencontres sympas ! »*
- ✓ *« Un moment de convivialité, un moment de quiétude, un moment de gourmandise, un moment d'échange. C'est cuisine et partages, Bravo aux bénévoles et animatrice de cette excellent atelier ! »*
- ✓ *« La Bienveillance est de mise pour ce « Cuisine et partages » c'est avec un grand plaisir que les personnes accueillies de l'établissement La Galance viennent à chaque atelier. Ils en redemandent, c'est un moment d'acceptation total pour tous. Merci pour eux. Isabelle Monitrice éducatrice de l'association « La Bourguette »*

- ✓ *« Atelier généalogie, savoir d'où on vient pour savoir où aller ! »*

- ✓ *« Parentalité : De belles découvertes en famille ! »*

- ✓ *« Je ne n'imaginai pas faire du cirque avec mon fils de 5 ans, un grand moment, nous en reparlons souvent ! »*

- ✓ *« Je voulais vous remercier mille fois pour la douceur, la gentillesse et la patience dont vous faites preuve avec nos bébés pendant nos séances de yoga post-natal.
Grâce à vous, nous pouvons vraiment profiter de ce moment en toute sérénité. »*
- « Ces séances sont une véritable source d'énergie, de revitalisation et de recharge des batteries pour nous, les mamans. »*
- « Le fait de pouvoir pratiquer une activité avec notre bébé, sans contrainte ni stress, est extrêmement précieux. »*
- « On se sent en confiance, car Catherine et Virginie sont un peu comme deux "mamans boss" qui connaissent déjà si bien nos bébés et qui veillent sur eux avec tellement d'attention. »*
- « Merci encore pour tout ce que vous faites pour nous et pour eux. »*

Les partenaires opérationnels et intervenants

- Relais Petite Enfance (RPE) SPL Durance Luberon
- Cotelub
- Association l'Amicale Laïque
- L'Association « Les amis du livre » bibliothèque de La Tour d'Aigues
- Les nouvelles Hybrides
- L'association « La clé des livres » bibliothèque de La Bastide des Jourdans
- Médiathèque de Cucuron
- Grand Réal association « La Bourquette »
- Association Zim Zam
- Association La Maternité de Pertuis
- La Croix Rouge

Conclusion en 2025

Points forts :

- Une offre cohérente et continue dans le temps
- Un lien renforcé parents-enfants
- Une fidélisation des familles et une reconnaissance des actions proposées
- Un partenariat renforcé, dynamique et cohérent

Difficultés rencontrées :

La difficulté majeure reste la communication, notamment pour toucher les familles qui ne fréquentent pas le centre social.

Quelques chiffres :

- 20 actions différentes ouvertes à tous les publics
- 195 séances réalisées soit 1402 accueils
- 99 familles distinctes ont participé au moins une fois aux séances proposées
- Et 80 seniors ont participé au moins une fois

Perspectives 2026

Les actions qui fonctionnent sont reconduites et les partenariats sont renforcés.
Le partenariat avec la bibliothèque de La Tour-d'Aigues se développe davantage.

De nouveaux partenaires émergent, notamment dans le cadre du projet « Violences intrafamiliales ». La référente famille souhaite également développer des actions autour des compétences psychosociales au sein du centre social et les intégrer dans les séances proposées aux familles, à l'issue de sa formation « Renforcer les compétences psychosociales ».

Aspects quantitatifs secteur famille 2025

Ateliers 2025	SÉANCES	FAMILLES	ENFANTS	SENIORS	MESSIEURS	Accueils
ATELIERS PARENTS ENFANTS CLUB DES PARENTS	64	27	30	5	4	593
Parenthèse famille avec COTELUB	1	8	8	1		16
Semaine nationale petite enfance	1	8	10	2	1	18
Lecture en chaussettes	10	12	13			48
Samedi en famille	2	17	14	2	1	44
Bourse aux jouets et Caravane CASA	1	42	15	16	7	80
Fabrique ton gouter	1		30	3		33
FOND NATIONAL PARENTALITE						
YOGA POST NATAL	43	18	18			109
MASSAGE BEBE	4	4	4		2	24
Eveil corporelle / DANSE	7	13	14			70
Cirque avec <u>Zim Zam</u>	3	11	12		1	31
Café des parents	10	15	15	1		75
Petits pas nature	3	5	7	1	2	21
Parentalité Mobile	4	18	33	4	3	51
Caravane CASA un samedi après midi	1	25	12	7	6	
Cuisine et partages	8	12		34	14	144
Échanges de savoirs	10			14	2	43
Alphabétisation	24	7			2	35
VACAF		9				
TOTAL	195	99	193	83	39	1402

Secteur Séniors

Le secteur est destiné aux personnes de 60 ans et plus

Il vise à améliorer la qualité de vie des personnes âgées, favoriser leur autonomie et prévenir les risques liés au vieillissement. Voici nos principales missions :

Missions, Objectifs :

- Promouvoir un vieillissement actif :
- Prévenir les maladies liées à l'âge :
- Maintenir l'autonomie :
- Améliorer la nutrition et l'hydratation.
- Sensibiliser aux risques liés aux chutes
- Favoriser le bien-être psychologique
- Promouvoir la santé cognitive
- Encourager une meilleure gestion des soins de santé

En résumé, les ateliers de prévention santé "bien vieillir" visent à donner aux seniors les clés pour rester en bonne santé, préserver leur autonomie et vivre pleinement cette étape de la vie, tout en les informant sur les pratiques et les stratégies pour prévenir les risques liés à l'âge.

Les actions « bien vieillir »

Prévention et promotion de la santé :

Mise en place d'actions et d'ateliers santé (sport, ateliers d'informations, conférences...)

Proposition de programmes de prévention pour encourager une alimentation équilibrée, la pratique d'activités physiques adaptées et la gestion du stress.

Information et sensibilisation :

Sensibilisation de ce public aux enjeux du vieillissement et à la lutte contre l'isolement social des personnes âgées.

Favoriser l'inclusion sociale :

Lutter contre l'isolement social en organisant des activités sociales, culturelles ou intergénérationnelles.

- Mise en place des actions visant à renforcer les liens sociaux entre générations.

Lutte contre la fracture numérique

PRÉSENTATION DU SECTEUR

Une référente du secteur : coordination et animation

Dix bénévoles dans l'animation

Des intervenants externes

Des partenaires : CARSAT , MSA , Département 84 , la communes de la Tour d'Aigues

Et acteurs locaux

Planning général des activités hebdomadaires

(hors vacances scolaires)

PLANNING SENIORS 2025/2026

LUNDI	MARDI	MERCREDI	JEUDI	VENDREDI
Gym séniors (Yolaine) de 10h00 à 11h00 Salle F.Mistral	Marche Active (Olivia) 09h30 à 11h00 La Tour d'Aigues Atelier Cuisine (1 fois/ mois) (Catherine) Atelier Numérique Nadia (Bénévole) La Tour d'Aigues		Gym séniors (Yolaine) de 10h30 à 11h30 La Tour d'Aigues Atelier numérique Jean Pierre (Bénévole) 10h00 – 11h30 La Tour d' Aigues	SPORT SANTE 09H15 à 10H15 La Tour d'Aigues (Olivia) Yoga Sur Chaise 10h30 à 11h45 La Tour d'Aigues (Olivia)
E-sport de 14h30 à 16h00 Salle F.Mistral Jessy	Ateliers numériques spécifiques La Tour d'Aigues 14h30 - 16h00		Ateliers prévention santé ASEPT Intervenant externe La Tour d' Aigues La Bastide des Jourdans	Atelier Mémoire une fois par mois Arlette QSTA Bénévole 14h00 / 16h00 La Tour d' Aigues Démarrage en Septembre 2025

Le

planning du secteur est établi en amont des activités pour la réservation des salles, la communication, la prise des inscriptions, la mise en place et la préparation des activités.

Les Activités physiques et sportives

Le Centre social propose un planning hebdomadaire d'activités physiques et sportives, grâce aux compétences en internes dans ce domaine et à nos partenaires externes

Objectif :

- Maintien de l'autonomie
- Maintien de la santé : prévention des chutes, stimulation cognitive, éduquer à de nouvelles habitudes de vie plus saines et adaptées, retrouver la confiance en soi et des repères au niveau corporel
- Social : réduction de l'isolement, appartenance à un groupe

Fonctionnement :

Chaque séance est animée par un professionnel, en intérieur ou extérieur, grâce aux nombreuses infrastructures que le village met à disposition pour notre association : salle équipée d'une surface assez importante pour accueillir entre 15 et 20 participants, dans laquelle nous stockons le matériel sportif.

Les participants doivent adhérer à notre association, 5€ par an.

Chaque activité est payante (tarif plutôt en deçà des tarifs pratiqués dans d'autres associations sportives afin de rendre accessible les activités)

Les inscriptions et règlements sont gérés par le référent du secteur. En lien avec l'accueil

Les activités proposées :

La Gym séniors : 2 fois par semaine, séances d'1h00

La Marche Activ' : Une séance par semaine, séance d'01H30

Le Sport Adapté : Une fois par semaine, séance 1H

Le Yoga sur Chaise : séance d'01H15

Atelier Mémoire : 2h / 1 fois par mois

Effectif par Activité :

Gym Equilibre : lundi et jeudi

37 inscrits : 3 hommes / 34 femmes

Type d'abonnement : 17 abonnements annuel vs 20 abonnements en carte de 10 séances

Marche Activ' : 22 inscrits

18 abonnements carte 10 séances => dont 55 % d'abonnement renouvelés dans l'année

Un bénévole accompagnant

3 Hommes / 19 Femmes

Tranche d'âge :

60 à 69 ans

16

70 à 79 ans

5

80 ans et plus

1

Sport Santé :

11 inscrits

Activité financée par la CPTS – Santé Lub

3 hommes / 8 femmes

Tranche d'âge :

- de 60 ans

1

60 à 69 ans

3

70 à 79 ans

6

80 ans et plus

1

80 % du groupe sont présents à toutes les séances

Yoga sur Chaise

26 inscrits (1 homme / 25 femmes)

Type d'abonnement : 6 abonnements annuels / 20 cartes 10 séances dont 20 % renouvelées dans l'année

Tranche d'âge :

- de 60 ans	60 à 69 ans	70 à 79 ans	80 ans et plus
1	5	12	8

LE e-Sport :

Du sport sur Jeux vidéo, avec la Nintendo switch

Depuis novembre 2024 et en partenariat avec une nouvelle association nationale, Silver GEEK, qui a pour mission la lutte contre la fracture numérique, pour le bien vieillir et privilégie le lien intergénérationnel, nous animons une fois par semaine des ateliers de sport sur jeux vidéo. Cette activité est gratuite pour les adhérents.

Au total, 200 structures participent à ce projet, dans lequel nous sommes les pionniers de notre département

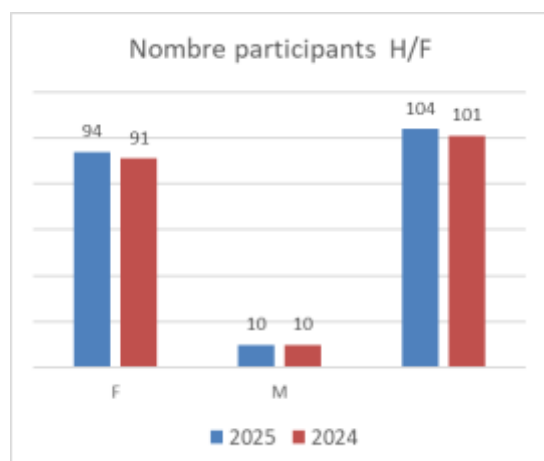
- 8 participantes régulières
- 1 animatrice de moins de 25 ans, salariée du centre de loisirs qui anime les séances pour créer un lien intergénérationnel
- 100 % de femme entre 60 et 80 ans

Notre partenaire organise également des challenges « Trophée des Séniors » une fois par an à Paris, lors de salons organisés dans ce domaine : Games Week

Après une finale départementale organisée par notre structure le lundi 17 mars 2025 à la Tour d'Aigues

Notre équipe de la Tour d'Aigues a participé à la finale régionale à Sommières dans le Gard, pour affronter les équipes de région PACA et Occitanie. Nos championnes ont terminé 2ème !

Nombre de participants



Les Ateliers ponctuels « Bien vieillir » avec l'ASEPT

Depuis quelques années, nous sommes en partenariat avec l'ASEPT (Association de Santé d'Éducation et de Prévention sur les Territoires) pour la mise en place d'ateliers « Bien Vieillir »

Fonctionnement :

Nous établissons une convention une fois par an avec ce partenaire, pour la mise à disposition d'ateliers prévention santé, destinés aux + de 60 ans

Nous avons un accord pour proposer à 4 ACTIONS par an sur la Tour d'Aigues, que nous pouvons déployer dans d'autres communes du territoire.

Chaque atelier est gratuit pour les adhérents, compte 3 à 10 séances selon la thématique, 1 séance par semaine (hors vacances scolaires), d'une durée de 01h00 à 02h00

Le rôle de l'ASEPT :

- Propose les thématiques des ateliers
- Contacte les intervenants concernés
- Envoi les affiches personnalisées des ateliers

Le rôle du Centre Social :

- Établir le planning annuel des ateliers 6 mois à l'avance
- Contacter les intervenant externes pour l'organisation des ateliers (horaires, planning, besoins spécifiques)
- Réserver la salle
- Communiquer sur les ateliers
- Récupérer les inscriptions et relancer des participants pour rappel de l'atelier
- Préparer la salle
- Accueillir l'intervenant et les participants les jour J

En 2025

- 4 ateliers ponctuels à la Tour d'Aigues
- 2 ateliers à La Bastide des Jourdans

Thématiques :

- Atelier Nutri'activ - 8 participants
- Initiation Pilates - 14 participants
- Mobilité (sécurité routière) : annulé, faute de participants
- Geste 1^{er} secours - 10 participants
- Yoga du Rire - 8 participants
- Numérique Tablette : décalé à janvier 2026 - 14 participants

Autres partenaires :

Organisation d'un atelier prévention des chutes, gratuit pour les adhérents en partenariat avec la CPTS et animé par un ergothérapeute,

EHPAD du pays d'Aigues : animation des ateliers E-sport

Les Sorties culturelles

Les sorties culturelles sont très appréciées par le public sénior.

En effet, pour chaque sortie, nous proposons aux adhérents le transport avec nos minibus de services (8 places par minibus) afin que la route et la conduite ne soit pas un frein dans la participation à cette activité.

Les adhérents participent financièrement au frais s'il y a tarification (musée, visites...) le transport est gratuit.

Nous proposons des sorties à la demi-journée ou journée complète, dans la région

Sorties réalisées en 2025 :

Musée extraordinaire à Ansois, le 06 février – 8 participants – 1 minibus

Musée de Salagon, Mane le 03 avril – 12 participants – 2 minibus

Le Château de Lourmarin, le 24 avril – 12 participants – 2 minibus

Musée du fruit confit et de Blachères Illumination à Apt : 27 participants – 3 minibus mobilisés

Synthèse de l'action prévention santé

6 activités hebdomadaires => 198 séances - 126 inscrits

7 ateliers prévention santé => 25 séances – 82 participants

4 sorties culturelles => 57 participants



LA TRANSITION NUMÉRIQUE

L'objectif de la transition numérique chez les seniors est de favoriser leur inclusion dans le monde numérique en leur permettant de mieux comprendre, utiliser et tirer parti des technologies modernes

Améliorer l'autonomie :

Renforcer les liens sociaux

Accéder à l'information et à l'éducation :

Favoriser le bien-être :

Dans l'ensemble, l'objectif est de rendre les seniors acteurs de la transition numérique, en les aidant à développer des compétences numériques adaptées à leurs besoins, tout en veillant à leur sécurité et à leur confort dans l'utilisation de ces outils

Fonctionnement :

Les ateliers sont animés par 4 bénévoles et un salarié, d'octobre à juin, hors vacances scolaires.

Chaque atelier dure 01H30 environ et compte environ 8 participants en moyenne par atelier

Nous disposons d'une salle équipée de wifi, 1 rétroprojecteur, 10 PC que nous mettons à disposition aux usagers qui ne détiennent pas le matériel adéquat.

Le matériel informatique est géré par un salarié de la structure, mis à jour une fois par mois

Ces ateliers sont gratuits pour les adhérents

Evolution du secteur

Nous avons continué dans la même lancée que l'an dernier, en proposant des ateliers une fois par semaine, pour débutants et niveau intermédiaire, animé par des bénévoles

- 2 ateliers par semaine d'01h30 animés par des bénévoles : un niveau débutant et un niveau intermédiaire
- 1 à 2 ateliers par mois de 02h00 sur des thématiques spécifiques, animés par des bénévoles

Nous avons également maintenu nos ateliers spécifiques, en proposant des thématiques spécifiques, adaptées à l'évolution des systèmes numériques

Les ateliers spécifiques de 2025 :

- Comment transférer ses photos : 11 participants
- Comment classer ses photos : 14 participants
- 2 ateliers « Comment entretenir son PC » : 15 participants au total
- 3 ateliers Initiation MAC : 5 participants
- Sensibilisation à l'IA : 10 participants
- Comment classer ses fichiers : 4 participants
- Les Applications sur le téléphone : 6 participants

En résumé, sur 2025 :

- 31 ateliers niveau débutant animés par un bénévole
- 31 ateliers niveau avancés / intermédiaires, animés par un bénévole
- 10 ateliers spécifiques « numériques pratiques », de janvier 2025 à Juin 2025
- 65 participants aux ateliers spécifiques répartis sur 6 mois / 14 participants aux ateliers hebdos

Les ateliers sont animés par 4 bénévoles et un salarié, d'octobre à juin, hors vacances scolaires.

Chaque atelier dure 01H30 environ et compte environ 8 participants en moyenne par atelier

Nous disposons d'une salle équipée de wifi, 1 rétroprojecteur, 10 PC que nous mettons à disposition aux usagers qui ne détiennent pas le matériel adéquat.

Le matériel informatique est géré par un salarié de la structure, mis à jour une fois par mois

Ces ateliers sont gratuits pour les adhérents

Synthèse des résultats du questionnaire d'évaluation
de satisfaction des ateliers numérique

Profil des participants

- 14 répondants, majoritairement des femmes (groupe niveau débutants et intermédiaires)
- Public principalement âgé de 65 à 74 ans
- Groupe composé majoritairement de femmes (86 %)
- Niveaux de maîtrise du numérique hétérogènes au départ

Impact sur le quotidien

- Impact global positif sur la vie quotidienne (58%)
- Démarches en ligne facilitées pour la majorité
- Gain en autonomie et en confiance dans l'usage du numérique (85%)
- Augmentation de l'utilisation des outils pour une partie des participants

Impact social

- Renforcement du lien social entre participants et avec les animateurs (71%)
- Participation accrue aux activités collectives
- Contribution à la lutte contre l'isolement

Compétences techniques

- Progrès sont constatés principalement sur les usages courants : Internet, e-mails, applications administratives
- Difficultés rencontrées :
 - visioconférences
 - résolution autonome de problèmes techniques

Utilisation des outils

- Usage principalement de l'ordinateur et du smartphone
- Augmentation des usages (Internet, messagerie, démarches) pour certains
- Peu d'impact sur l'achat de nouveaux équipements

Satisfaction

- Niveau de satisfaction **très élevé (100%)**
 - Atelier recommandé par tous les participants
- Volonté de poursuivre

Conclusion

Atelier **très bénéfique** (autonomie numérique, lien social, qualité de vie)

Pistes d'amélioration :

- Approfondissement de certaines compétences
- Accompagnement à la résolution de problèmes techniques
- Encouragement à une pratique plus régulière de la part des participants

2025, pour conclure :

Création d'une commission séniors : 5 séniors afin d'élaborer un programme culturel à l'année

120 inscrits aux activités permanentes, (+ 15% par rapport à 2024)

Plus de sorties culturelles

- Des nouvelles thématiques d'ateliers numériques
- Création d'une formation pour les référents séniors, sur la Missions vieillissement :

La Fédération Des Centres Sociaux du Vaucluse à mise en œuvre une formation pour les référents « séniors » afin d'améliorer les secteurs, monter en compétences les référents du secteur séniors

Elle permet également de rassembler les Centres Sociaux du Vaucluse afin de développer des échanges de pratiques entre professionnelles

- Un Atelier mémoire animé par une bénévole (lancé à la rentrée scolaire 2025)
- 10 bénévoles s'impliquent dans le secteur sénior : soit 3 en plus que l'an dernier

Actions numérique seniors : un engagement maintenu »

Toutes les actions orientées vers le public séniors sont financées grâce aux institutions suivantes : le Département du Vaucluse (via la Conférence des financeurs), la Carsat et la MSA. En 2025, le renouvellement de notre projet « Lutte contre la fracture numérique » n'a pas été validé pour une durée de 3 ans par la conférence des financeurs. A ce jour nous poursuivons ces actions sur nos fonds propres , ce qui ne peut perdurer Depuis le milieu de l'année , nous avons entrepris une démarche auprès des institutions concernées pour retrouver des financements afin de continuer cette action

Perspectives 2026

Propositions d'actions pour renforcer l'engagement envers les seniors

Développer les actions de mobilité

- Élargir l'agenda des sorties culturelles pour offrir davantage d'opportunités aux adhérents.
- Assurer le transport des adhérents vers les ateliers organisés par le centre social, grâce à notre nouveau minibus Mouv'Aigues.

Organiser un séjour estival

- Maintenir le lien avec les adhérents pendant la période estivale, souvent creuse en activités (fermeture des associations locales, réduction des activités au centre en raison du manque d'infrastructures partagées avec le centre aéré).

Étendre les ateliers dans d'autres communes

- **Favoriser l'accessibilité** de nos activités pour tous les seniors, en partenariat avec **l'ASEPT**, afin de toucher un public plus large.

Diversifier les thématiques des ateliers numériques

- Adapter notre programme aux besoins spécifiques du secteur.
- Exemple en cours de validation : un atelier d'initiation à l'application de covoiturage KAROS, proposé par la COTELUB, pour répondre aux enjeux de mobilité.

Améliorer notre visibilité sur les réseaux sociaux

- Promouvoir le centre social comme un acteur présent et actif sur le territoire, afin de renforcer sa notoriété et son impact.

Témoignages des participants

PROGRAMME 2025- SÉNIORS

MARDI 25/01 : ATELIER NUMÉRIQUE
Comment travailler les vidéos de télépêche au PC ? Le Tour d'Aigues de 14000 à 18000

MARDI 26/01 : ATELIER NUMÉRIQUE
Comment utiliser vos photos et vidéos sur PC ? Le Tour d'Aigues de 14000 à 18000

JEUDI 8/02 - SORTIE CULTURELLE - ANGOULE
Musée Extraordinaire - Visite guidée à 10h30

MARDI 25/02 : ATELIER NUMÉRIQUE
Comment travailler son PC ? Le Tour d'Aigues de 14000 à 18000

MARDI 26/02 - ATELIER SAINTE - HÉRODOTE
Le Soutier des Juchiers de 14000 à 18000

JEUDI 07/03 - ATELIER SAINTE - PRALTE
Le Tour d'Aigues de 14000 à 18000

JEUDI 14/03 - SORTIE CULTURELLE - MARE
Musée guidé du Musée de SABLON - Départ 10h30

JEUDI 21/03 - SORTIE CULTURELLE - COUMARIN
Musée guidé du Château - Départ 10h30

JEUDI 28/03 - ATELIER SAINTE - HÉRODOTE
Le Tour d'Aigues de 14000 à 18000

JEUDI 04/04 - ATELIER SAINTE - HÉRODOTE
Le Tour d'Aigues de 14000 à 18000

ET ÇA CONTINUE !
Analyses, Jeux vidéo... tous les lundis après midi
Musée Actif, Yoga, Yoga sur chaise, Sport Santé

Renseignements et inscriptions au 04 49 81 00 00
sectorseniors@orange.fr

CASME

Votre message » Boîte de réception

6

gillesgenin@orange.fr

À moi

3 av. 23 Mar. 17:29 (il y a 16 heures)

Olivia,

Le cours de gym du vendredi matin est absolument topissime !!

Que ce soit pour l'activité physique, le suivi personnel de chacun des participants, l'ambiance générale de l'animation.

Un seul regret, qu'il n'y ait pas une 2e séance dans la semaine.

Je ne participe pas assez à la séance de marche du mardi matin, et je le regrette, car elle est très adaptée aux seniors! Et toujours dans la bonne humeur.

Gilles Genin



J'ai pratiqué le sport santé l'année dernière. C'est une séance qui redonne aux personnes éloignées des activités sportives de pouvoir se dire que ce n'est pas impossible de s'y remettre, à tout âge....et que ça fait du bien ! Pour les autres activités du centre social il faudrait être difficile de ne pas en trouver une qui convienne, tellement il y en a! Des groupes menés avec brio par Olivia côté sport et d'autres animateurs pour les autres. C'est un lieu où on l'on se rencontre, et où l'on se sent bien...

Top le centre social !!! 👍👍👍

17:01



Chère Olivia,
Merci pour l'animation secteur sénior: informatique, mémoire et gym sur ordonnance... C'est une motivation de descendre le vendredi matin pour bouger un peu ensemble. Avec toutes nos années vécues, nous avons beaucoup de savoir, mais c'est la motivation, l'envie que l'on perd avec la maladie. C'est un peu de soleil et d'élan de jeunesse que vous nous redonnez chaque vendredi. A la semaine prochaine pour la reprise. Gilles Berger-By.

Ma chère Olivia,

Comme je vous l'ai déjà exprimé de vive voix, je vous renouvelle mes remerciements et ma reconnaissance à l'intention de l'association sport et loisirs qui organise un programme très dynamique à l'intention des seniors de La Tour-d'Aigues. Une mention toute spéciale pour les séances de sport accompagné que vous dirigez. Ce cours offre une super opportunité de reprendre goût à une activité physique et sportive ô combien bénéfique, à des personnes à faibles revenus, qui peu à peu s'isolent socialement. C'est une réalité qui peut sembler être une excuse pour certains mais un cours de sport est un luxe pour beaucoup !

Une mention toute spéciale pour votre bienveillance et votre accompagnement dynamique tous les vendredis matin 🍌

Bien cordialement

Le rapport financier

Compte de résultat Simplifié comparatif 2024.2025

Charges

CHARGES	2 025	2 024	VARIAT°	VARIAT %
ACHATS	16 210	17 287	-1 077	-6
CHARGES EXTERNES	56 861	48 258	8 603	17
AUTRES CHARGES EXTERNES	25 988	25 520	468	1
IMPOTS ET TAXES	16 889	13 290	3 599	27
CHARGES DE PERSONNEL	614 208	592 824	21 384	3,6
AUTRES CHARGES DE GEST. COURANTE	56 533	54 695	1 838	3
CHARGES FINANCIERES	0	0	0	
CHARGES EXCEPTIONNELLES	0	1 331	-1 331	-100
DOT. AUX AMORTISSEMENTS ET PROV.	23 409	5 771	17 638	305
TOTAL CHARGES	810 098	758 976	51 123	6,7

Argumentaire des postes les plus marquants

Cpt 60 : Achats

- 2025 : 16 210 € 2024 : 17 287 € Variation : **-6%**
- Fournitures administratives : +16%, augmentation liée à l'activité administrative.
- Carburant : +7% augmentation des coûts du carburant et augmentation kilomètres des agents.

Cpt 61 : Charges Externes

2025 : 56 861 € 2024 : 48 258 € Variation : **+17,8%**

Postes marquants :

Crédit-bail : +16% (6 477 € en 2025 contre 5 596 € en 2024).

Entretien véhicules : +135% (5 312 € en 2025 contre 2 263 € en 2024), notamment la réparation du minibus Ford (facture de).

Assurances véhicules : +39% (3 151 € en 2025 contre 2 261 € en 2024), liée à l'augmentation du coût des assurances et à un nouveau contrat pour un nouveau véhicule.

Location : 2 856 € en 2025 contre 150 € en 2024, liée à la charge du séjour adolescents en août

Cpt 62 : Autres Charges Externes

2025 : 25 987 € 2024 : 25 520 € Variation : +2%

Légère augmentation due principalement aux charges liées au poste de la mise à disposition France Services

- Déplacements : 957 € (dont 369,77 € pour ce poste).
- Péages : 517 € (dont 248 € pour ce poste).
- Frais alimentaires : 886 € (dont 782 € pour ce poste).
- Services extérieurs (spectacles, intervenants) : -13% (moins de dépenses en sorties, notamment pour l'ALSH).

Cpt 64 : Charges de Personnel

2025 : 614 208 € 2024 : 592 824 € Variation : +3.6%

Rémunérations : +1% (446 773 € en 2025 contre 444 045 € en 2024).

Revenus vacataires : +93% (26 126 € en 2025 contre 13 505 € en 2024), en raison de :

- Moins de CCD aidés.
- Augmentation des contrats vacataires en CCE. et replacements de vacataires en arrêt de travail sur longue période
- Embauche de 2 apprenties.

Cpt 68 : Dotations aux Amortissements

2025 : 23 409 € 2024 : 5 771 € Variation : +306%

- Provision retraite : 12 907 €.
- Amortissements : 10 501 € (liés à des investissements récents : véhicules).

	2025	2024	Variation
Total des Charges	810 098	758 975	+51 123

Produits :

PRODUITS				
	2 025	2 024	VARIAT°	%
VENTES DE PRODUITS ET 70PRESTATIONS	377 113	380 210	- 3 097	-0,8
74SUBVENTIONS D'EXPLOITATION	308 888	318 425	- 9 537	-2,9
AUTRES PRODUITS DE GEST° 75COURANTE	67 781	65 171	-2 610	-4
76PRODUITS FINANCIERS	6 720	7 918	-1 198	-15
77PRODUITS EXEPTIONNELS	10 564	9 398	-1 166	-12
78REPRISE SUR AMORTISSEM ET PROV	0	5 824	- 5 824	100
79TRANSFERT DE CHARGES	0	0	0	0,00
TOTAL PRODUITS	771 066	786 946	15 880	- 2

Argumentaire des postes Produits :

Ventes de Produits et Prestations

•2025 : 377 113 € 2024 : 380 210 € **Variation : -0.8%**

Diminution des subventions de prestations (-1%), notamment :

- PS de la MSA et de la CAF : baisse liée à la diminution des actes à l'ALSH.
- Chèques vacances : en baisse.

Subventions d'Exploitation

2025 : 308 888 € 2024 : 318 425 € **Variation : -3%**

Postes en diminution :

- ASP : -12% (moins de contrat en emplois aidés).
- Département/Conférence des financeurs : -18%.
- ETAT Conseiller Numérique : -59% (dernière année de la convention avec l'ANCT).

Postes en augmentation :

- CARSAT : +75% (aide exceptionnelle sur le projet "Bien Vieillir").
- Autres (Sylver/Santé Lub) : +115% (projets Sylver Geek et prestations sport sur ordonnance).

Autres Produits de Gestion Courante

2025 : 67 781 €

2024 : 65 171 €

Variation : +4%

- Augmentation de +6% sur les adhésions (plus d'adhérents qu'en 2024).
- Indemnités Journalières (IJSS) : +25% (plus d'arrêts de travail en 2025).

	2025	2024	Variation
Total des Produits	771 066	787 006	-15 940

Résultats

	2 025	2 024	
Produits d'exploitation	753 782	769 630	-2
Charges d'exploitation	810 099	757 584	6
Résultat d'exploitation	-56 317	12 046	-567
Produits financiers	6 720	7 918	-15
Charges financières	0	0	
Résultat financier	6 720	7 918	-15
Produits exceptionnels	10 564	9 398	12
Charges exceptionnelles	0	1 331	-100
Résultat exceptionnel	10 564	8 067	30
Résultat total	-39 033	28 031	-239

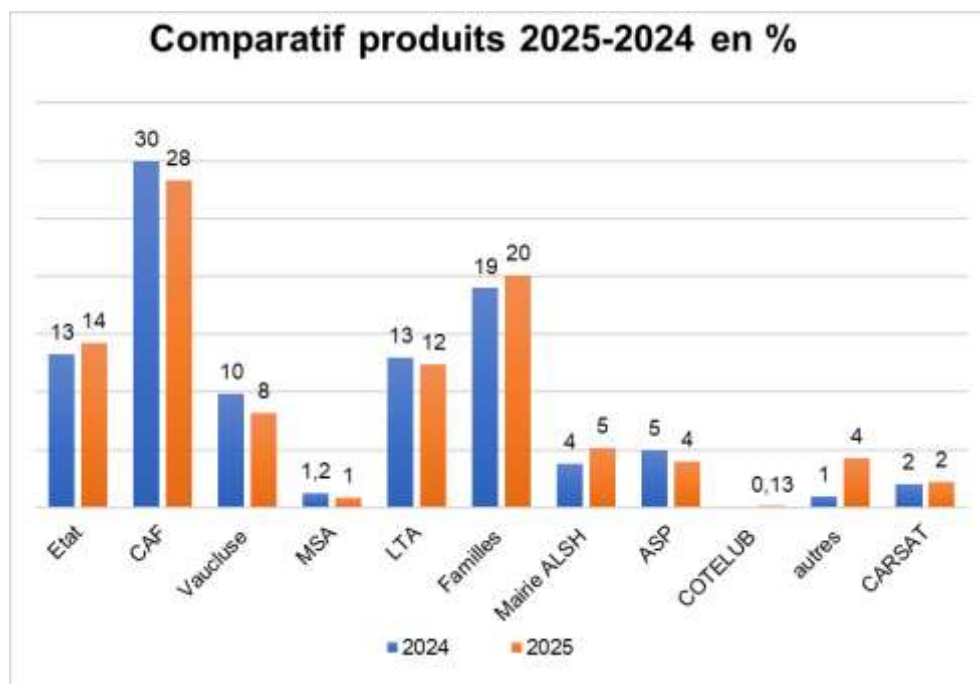
Points Clés à Retenir

Détérioration du résultat net : Principalement due à l'augmentation des charges (notamment les charges de personnel et les dotations aux amortissements) et à la légère baisse des produits.

Points d'attention : Optimisation des charges de personnel, diversification des sources de revenus, et analyse des investissements récents

L'origine des produits 2025 (comparatif 2024-2025)

Recopier le bon tableau 2025/2025



Nous observons une certaine stabilité des principaux financeurs. Cependant, nous constatons une diminution des ressources provenant du département de Vaucluse (-2 %), de La Tour d'Aigues (-1 %), ainsi que de la CAF (-2 %).

En revanche, nous notons une augmentation des ressources de l'État (+1 %), des familles (+1 %), et des communes pour le service ALSH (+1 %).

La diminution des contributions institutionnelles et l'augmentation de la participation des familles, qui représentent les habitants, montrent une implication accrue des acteurs locaux.

Pour synthétiser, cette répartition révèle une stabilité globale des ressources et une confiance maintenue de nos partenaires financeurs. Cependant, il sera nécessaire de prévoir des ajustements pour diversifier davantage nos sources de financement.

Par ailleurs, malgré un nombre important d'habitants des autres communes de la COTELUB qui participent aux activités du Centre Social. La commune de la tour d'Aigues est la seule collectivité qui aide financièrement au fonctionnement du centre social.

Bilan 2025

L'analyse du bilan permet de voir les masses de l'actif et passif et surtout la hauteur des fonds propres de l'association représentant la santé financière

Actif 2024	Passif 2024	Actif 2025	Passif 2025
Immobilisé 5,5%	Capitaux propres 82%	Immobilisé 13,5%	Capitaux propres 78,6%
Créances 13,8%		Créances 22%	
Disponibilités 80,6%	prov pour risques 3,5%	Disponibilités 64,5%	prov pour risques 5,7%
	dettes 14,5%		dettes 15,7%

Structure de l'Actif :

Actif Immobilisé :

Immobilisations corporelles : 75 252 € (net), en forte hausse par rapport à 2024 (28 493 €)

Immobilisations financières : 4 700 € (stable).

Actif Circulant :

Valeurs mobilières de placement : 305 041 € (en baisse par rapport en 2024 (391 510 €)

Disponibilités : 78844€ (en baisse par rapport à 2024 (94185 €)

Créances clients : 25 011 € (en hausse par rapport à 2024 (19 844 €).

Structure du Passif :

Capitaux Propres :

Résultat de l'exercice : -39 310 € (perte, contre un bénéfice de 28 033 € en 2024)

Report à nouveau : 401 831 € (en hausse par rapport à 373 798 € en 2024).

Subventions d'investissement : 67 946 € (en hausse par rapport à 53 309 € en 2024).

Dettes :

Dettes courantes : 94 073 € (fournisseurs, autres dettes).

Provisions pour risques : 34 135 € (en hausse par rapport à 21 227 € en 2024).

Équilibre Financier :

Fonds de Roulement Net :

FRN = Actif Circulant – Dettes Courantes = 515788 € – 94 073 € = 421715 €

Le FRN reste élevé, assurant une bonne capacité à couvrir les dettes courantes.

Trésorerie

Ratio de trésorerie : (5.49)

Un ratio supérieur à 1 indique une bonne capacité à payer les dettes courantes. Ici, le ratio est élevé, ce qui montre une excellente liquidité, même s'il a légèrement baisse par rapport à l'année précédente.

Fonds de roulement en nombre de mois = 6,58 mois

Le fonds de roulement net couvre environ 6,6 mois de produits. Cela signifie que, sur la base des produits mensuels, le Centre Social dispose d'une marge de sécurité d'environ 6 à 7 mois pour couvrir ses activités sans recourir à des financements supplémentaires

Points de Vigilance :

Perte nette aggravée : Le résultat négatif (-39 310 €) doit être analysé et apporté des actions rapidement.

Baisse des capitaux propres : La diminution des fonds propres peut fragiliser la structure financière à long terme.

Le Centre Social dispose d'une trésorerie très confortable et d'un fonds de roulement solide, mais la perte nette aggravée (-39 310 €) et la baisse des capitaux propres nécessitent une action immédiate pour garantir sa pérennité financière

Prévisionnel de subventions de fonctionnement 2026

Partenaires	intitulé	attribuée	estimation	%	
CAF	Pilotage	82082	82082		
	Animation Famille	27461	27461		
	Déplafonnement	16000	16000		
	ALSH	65526	65526		
	VACAF	4000	3500		
	Parentalité	10000	10000		
	Projet animation vie social		2000		
	Mobil bus	4000	4000		
			209069	210569	0,7
La Tour d'Aigues	Actions sociales	4000	6000	50	
	fete de l'Aiguier	1500	500	-67	
	Pilotage	19500	19500	0	
	Déplafonnement	4273	4273	0	
	ALSH	10000	12000	20	
			39273	42273	8

Partenaires	intitulé	attribuée	estimation	
Vaucluse	Pilotage	16000	16000	0
	Actions sociales	9000	9000	0
	Atelier médiation numérique	8000	0	-100
	visiteur domicile	0	4000	
			33000	29000
Conférence Financeurs	Prévention santé	0	10069	
	Lutte fracture numérique séniors	19064	14000	-27
		19064	24069	26

Partenaires	intitulé	attribuée	estimation	
CARSAT	Lutte isolement PA	17500	10000	-43
MSA	Pilotage	5000	5000	0
COTELUB	Fete de l'Aiguier	1000	1000	0
total		23500	16000	-32

Partenaires	intitulé	attribuée	estimation	
Etat	Conseille numérique	14000	0	-100
	France services	45000	50000	11
	Coordination mise a disposition	50000	50000	0
	FDVA	0	4000	
	préfecture FIPD	0	30000	
	FONJEEP	7100	3550	-50
			116100	133550
ASP	contrats aidés	30935	20000	-35
total Etat		147035	153550	4

Partenaires	intitulé	attribuée 2025	estimation 2026	
Familles	ALSH , Activités	141000	150000	6
	chèques vacances	4500	4500	0
Activités régulières	Séniors	2000	2500	25
	santé Lub sport / ordonnances	1575	1500	-5
Communes	silver Geek	2500	0	-100
	ALSH	32000	32000	0
	mise a disposition cabrière	2500	5000	100
Total		186075	195500	5

La majorité des subventions restent stables ou augmentent légèrement (ex. : CAF, La Tour d'Aigues). De nouvelles demandes sont introduites (ex. : prévention de délinquances,).

Points de Vigilance

Plusieurs actions et aides financières ne sont plus estimées en 2026 (ex. : atelier médiation numérique, silver Geek, financement du poste de conseil numérique). Certaines lignes voient leurs estimations fortement réduites (ex. : fête de l'Aiguier, lutte contre l'isolement).

Budget Prévisionnel 2026 :

Le budget prévisionnel 2026 a été élaboré pour améliorer significativement le résultat, en passant d'un déficit de -39 035 € en 2025 à -11 447 € en 2026 (soit une amélioration de +71%). Cette amélioration repose principalement sur une réduction des charges (-11%) et une optimisation des recettes.

Résultat Prévisionnel

Résultat 2025 : -39 035 € (déficit)

Résultat 2026 (prévision) : -11 447 € (déficit réduit)

Amélioration : (soit +27 586 €)

Amélioration du résultat : Le déficit passe de -39 035 € à -11 447 €, grâce aux économies réalisées. Réduction significative des charges (-11%), notamment sur les charges de personnel et les services extérieurs.

Stabilité des recettes principales : Les participations usagers et certaines subventions (CAF, État) restent stables. Augmentation des cotisations (+20%)

Conclusion

L'année 2025 a été marquée par une grande diversité d'actions et une implication sans faille du Centre Social de La Tour d'Aigues envers ses adhérents. Malgré les défis, notamment la baisse de fréquentation chez les 9-13 ans et les difficultés économiques. Le centre a su préserver une dynamique positive grâce à des projets innovants et une équipe profondément engagée.

Cette année a également été marquée par l'absence de Morgane, dont la disparition a profondément affecté l'ensemble des acteurs du centre social. Nous tenons à rendre hommage à son engagement et à la passion qu'elle mettait dans son travail au service des adhérents et des valeurs du centre. Son souvenir reste une source d'inspiration pour nous tous.

Malgré cette épreuve, le Centre Social a poursuivi sa mission avec résilience et détermination, en maintenant des liens forts avec les familles, en développant des partenariats solides, et en proposant des activités enrichissantes pour tous les publics.

Accueil de loisirs





Secteur famille



Secteur Séniors

