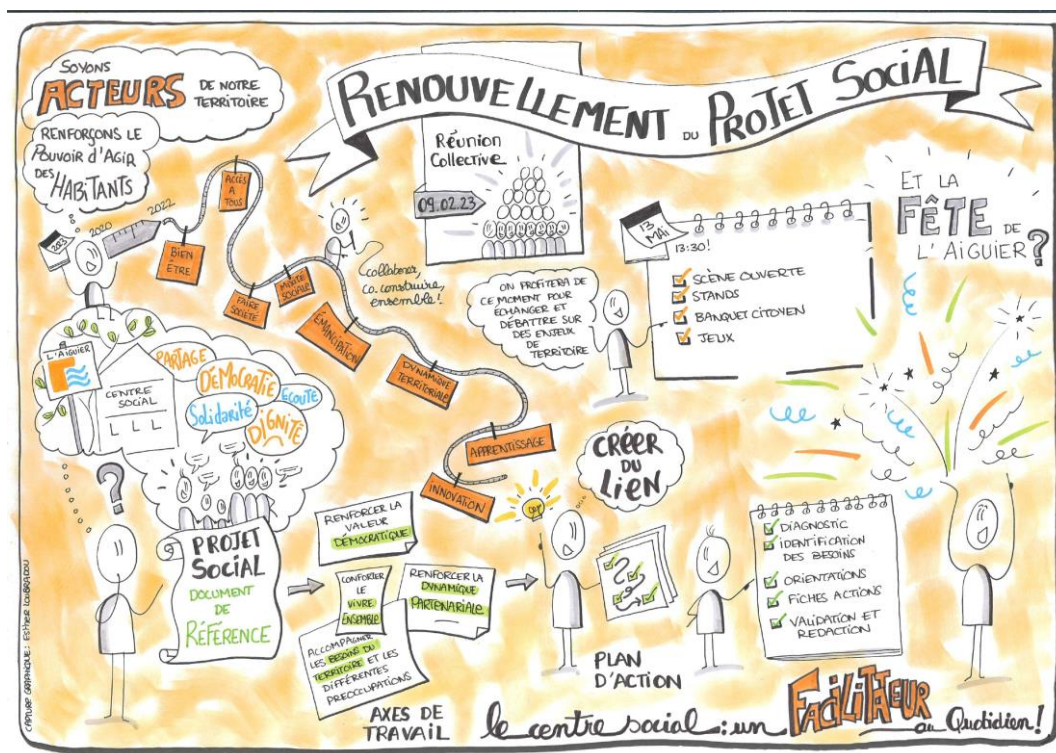




RAPPORT D'ACTIVITE ET FINANCIER 2023



Le rapport moral



Ensemble co-construisons les possibles !

Le rapport moral 2022 soufflait nos 25 bougies.

Parce que l'expérience acquise ne rime pas avec pas immobilité, nous clôturons 2023 sous le signe de la construction et du projet. La continuité n'empêche pas le dynamisme, bien au contraire. C'est un socle solide.

La vie d'un Centre Social et Culturel est rythmée tous les 4 ans par les agréments de la CAF. L'élaboration de notre projet social a donc été un axe majeur en 2023. Fidèles à nos valeurs de proximité avec les habitants, ce travail de construction a permis de nombreux échanges qui ont alimenté notre travail dans un esprit d'écoute et de convivialité. Merci à tous, habitants, bénévoles, partenaires d'avoir répondu présents, et à nos équipes de s'être mobilisés. C'est notre vision commune pour les années à venir qui se concrétise dans le renouvellement de cet agrément.

Les points clefs de l'année 2023 seront détaillés dans le bilan présenté à la suite de ce rapport moral.

Nous pouvons mettre en avant quelques thèmes significatifs :

-la réorganisation des secteurs d'activité

-l'arrivée à l'accueil d'Astrid qui a pris la suite de Natacha

-l'arrivée également d'Olivia, coordinatrice seniors qui donne lieu au développement de nouvelles activités.

-le développement des activités du « secteur familles » dans le cadre du REAAP (réseau d'écoute, d'accueil et d'accompagnement des parents)

-Notre politique de pérennisation des emplois nous a conduit au recrutement en CDI de Ladys, animatrice ALSH.

L'ALSH s'est employé avec succès à favoriser la participation des parents.

-Notre activité de lutte contre la fracture numérique a vu l'arrivée d'Evelyne, conseillère numérique, qui a pris la suite d'Alexandra et qui a développé de nouvelles activités.

-Nous avons réaménagé nos locaux pour mieux vous accueillir et favoriser le lien social.

-La création d'un espace extérieur sous pergola va nous permettre de développer les échanges intergénérationnels et de solidarité.

Nous nous attachons néanmoins à maîtriser nos finances et nous devons à nos fidèles partenaires de développer nos actions tout en préservant notre stabilité par une gestion rigoureuse.

De nouvelles activités ont été mises en place en 2023 et nous avons encore de nombreux projets en 2024.

Vous avez pu prendre connaissance du nouveau projet pédagogique de l'ALSH qui poursuivra son objectif de participation des parents.

Nous accueillons avec plaisir de nouveaux bénévoles dans nos activités « seniors numérique ».

2024 entre de plain-pied dans le déploiement de notre nouveau projet social.

Nous réaffirmons notre volonté d'agir avec et pour les habitants et le territoire dans une vision positive et pro active de l'avenir.

Nous nous attacherons à construire des projets avec nos partenaires et voisins afin de faire vivre notre espace solidaire sous la pergola.

Nous gardons la surprise pour la fête de l'Aiguier qui aura lieu en juin.

Merci encore à nos adhérents, bénévoles et partenaires et félicitons nos équipes pour leur implication.

Nous espérons que cette assemblée générale donnera l'envie à de nouveaux bénévoles de nous rejoindre, tant au niveau de l'animation des activités que du Conseil d'Administration.

Plaçons cette année sous le signe de l'écoute et de l'empathie, une année 2024 chaleureuse et solidaire

Chantal MANDEVILLE
La Présidente

L'organisation et les ressources

Les ressources humaines

Le centre social de la Tour d'Aigues est une association loi 1901. Elle est gérée par un Conseil d'Administration (CA) et représentée par la présidente. Le CA est composé d'administrateurs répartis en trois collèges : collège des membres de droits (principaux financeurs) /collège des membres élus/collège des membres associés.

Le CA se réunit quatre fois dans l'année. Le mandat des administrateurs, élus en assemblée générale, est de trois ans.

Le bureau est élu chaque année par les administrateurs, il est composé de :

- La présidente
- La secrétaire et la secrétaire adjointe
- La trésorière

Le bureau se réunit une fois par mois pour préparer et mettre en œuvre les décisions du Conseil d'Administration (CA) et suivre la vie de l'association. En fonction des événements, il peut être amené à se réunir plus souvent.

Les salariés

L'association l'Aiguier a employé 52 salariés en 2023, ce qui représente 18 équivalents temps plein.

Des salariés avec des contrats différents :

19 permanents (11 salariés en CDI, 8 salariés en CDD), dont 4 salariés pour le pilotage et la logistique

33 salariés vacataires (CEE) pour les activités des enfants en extra-scolaire

1 apprentie

Les départs :

Monsieur Bican J Baptiste, Madame Monin Ilona , Madame Sahridj Elisabeth, Madame Gomez Ilona , Madame Paoli Alexandra

Les entrées :

Madame Sambet Evelyne, Madame Buermann Astrid, Monsieur Iannone Gabriel, Madame Bressier Olivia, Madame Sagnes Ladys, Madame Sery Marylou, Madame Renard Celine, Madame Medina Carla, Madame Novack Carol-Anne, Madame SBAGHI Fatouma

Les bénévoles

Le bénévolat reste très actif au Centre Social. Plusieurs personnes se sont impliquées dans les actions récurrentes du « secteur famille » et « numérique seniors ». De plus, les réunions de commission ont retrouvé leur rythme d'avant COVID, ainsi que nos réunions des administrateurs en lien avec la gouvernance du centre social.

Nombre d'heures de bénévolat par secteur :

Famille	Séniors numérique	Gouvernance	Commissions
795	380	280	195

Total de 1650 **heures** de bénévolat, correspondant à 1.02 ETP.

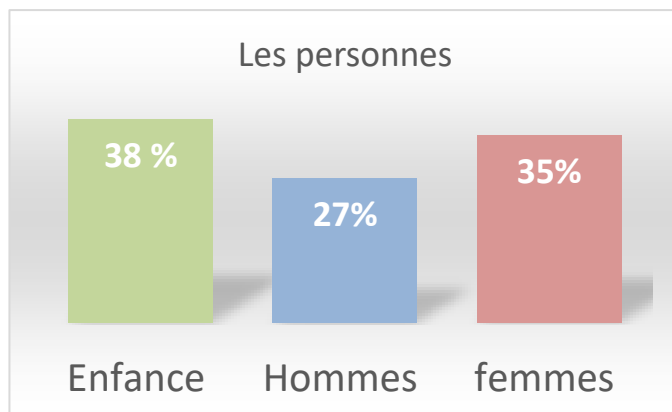
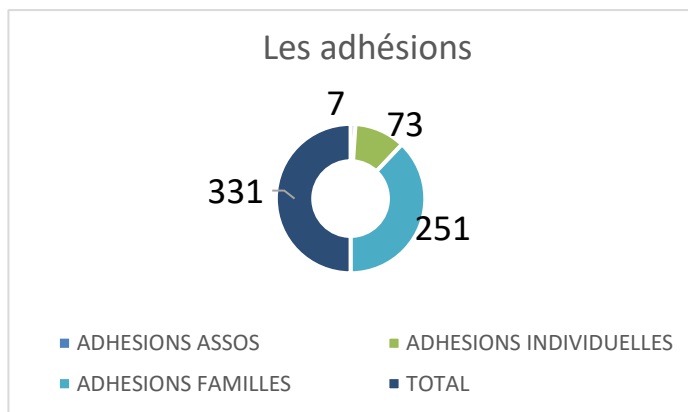
Les partenaires

La situation partenariale a de multiples facettes, car elle se construit au fil du temps et des actions :

- Avec les bénévoles de l'association dans des actions qui ont du sens pour eux ou qu'ils ont envie de soutenir
- Avec les équipes de salariés quand il s'agit de mener des actions en transversalité
- Avec les institutions, les associations dans les enjeux qui nous rassemblent.

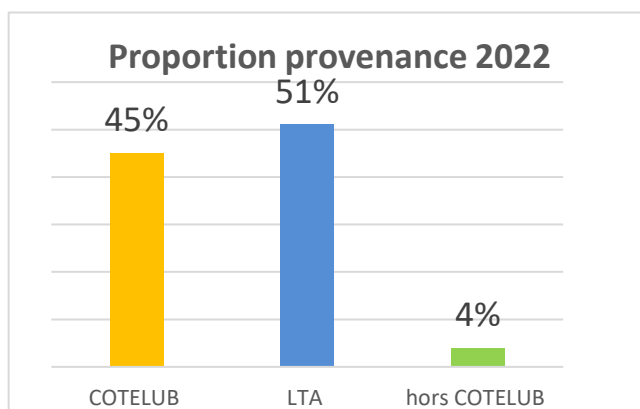
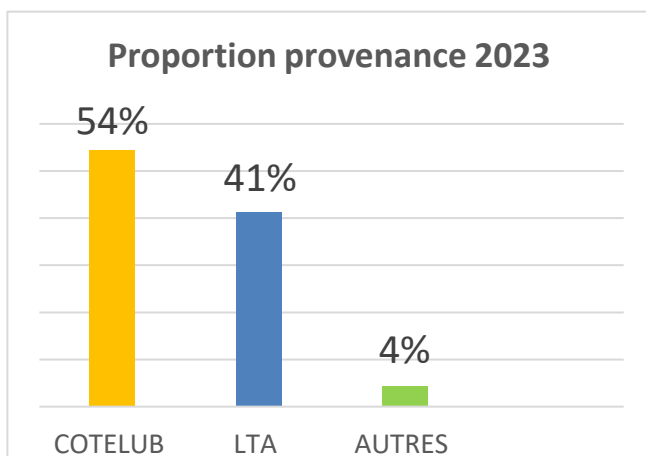
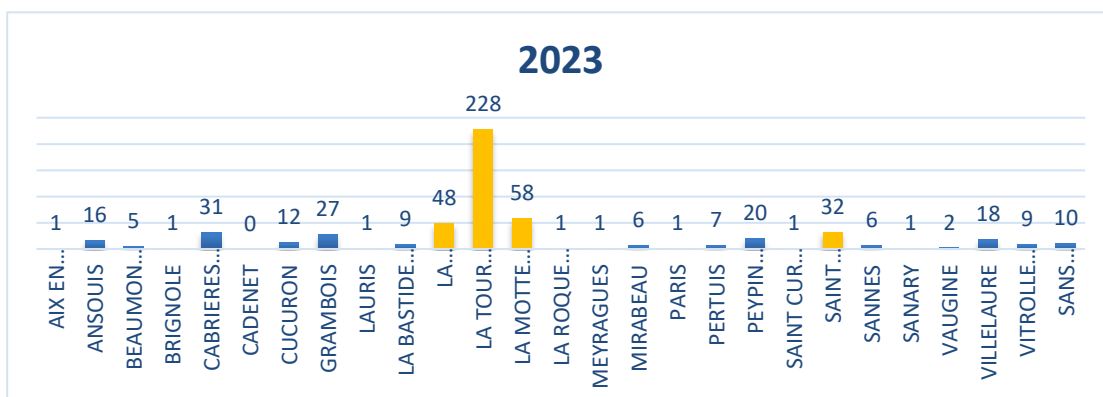
Un éclairage sur les Adhérents

Qui sont nos adhérents ?



1200 personnes adhérentes au Centre Social

D'où viennent-ils ?



Nous constatons une bascule de la provenance des adhérents, ces dernières années les adhérente.es provenaient majoritairement de la Tour d'Aigues. En 2023, ils proviennent majoritairement des villages de la COTELUB .

Les secteurs

L'Accueil généraliste :

Le Centre Social l'Aiguier s'attache à remplir au mieux sa mission d'accueil généraliste auprès de tous les habitants du territoire en essayant d'apporter une réponse personnalisée à chaque demande.

Nous accompagnons dans l'utilisation des services en ligne et des démarches administratives relevant de différents organismes publics, avec un souci d'écoute, de respect, de confidentialité et nous offrons un accompagnement plus spécifique en direction des personnes en difficulté.

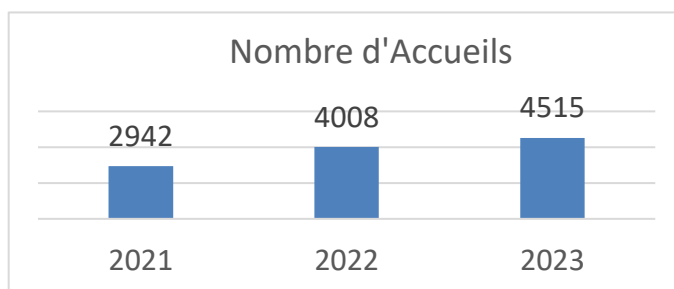
Nous accueillons des permanences, notamment un technicien de la MSA et des assistantes sociales ainsi qu'une conseillère économie, sociale et familiale de l'EDES. Uniquement sur rendez-vous, une permanence d'un agent des impôts lors de la période déclarative et un écrivain public lorsque la démarche le nécessite.

Nous sommes labélisés depuis Janvier 2022 « France Services »

Les agents **France services** accompagnent les usagers dans leurs démarches sur rendez-vous. En cas de démarches complexes. Ils orientent vers un dispositif de proximité en matière d'accès au droit, généraliste ou spécialisé Santé, famille, retraite, droit, logement, impôt, carte identité, passeport carte grise, démarches auprès de la CAF, CPAM, MSA, Pôle emploi... (11 partenaires principaux).

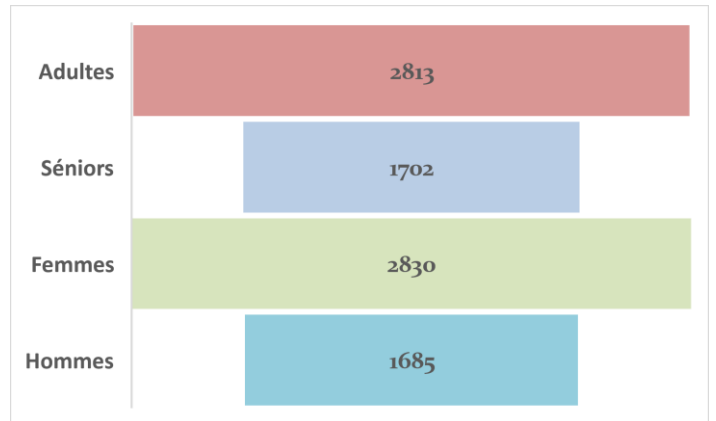
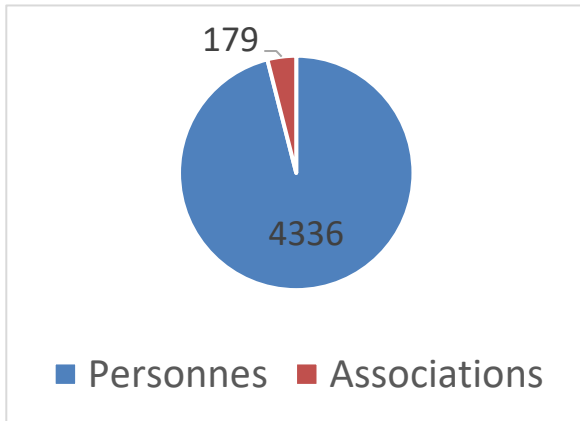
Nombre d'accueils

En 2023, nous avons réalisé 4515 accueils au Centre Social et Culturel l'Aiguier

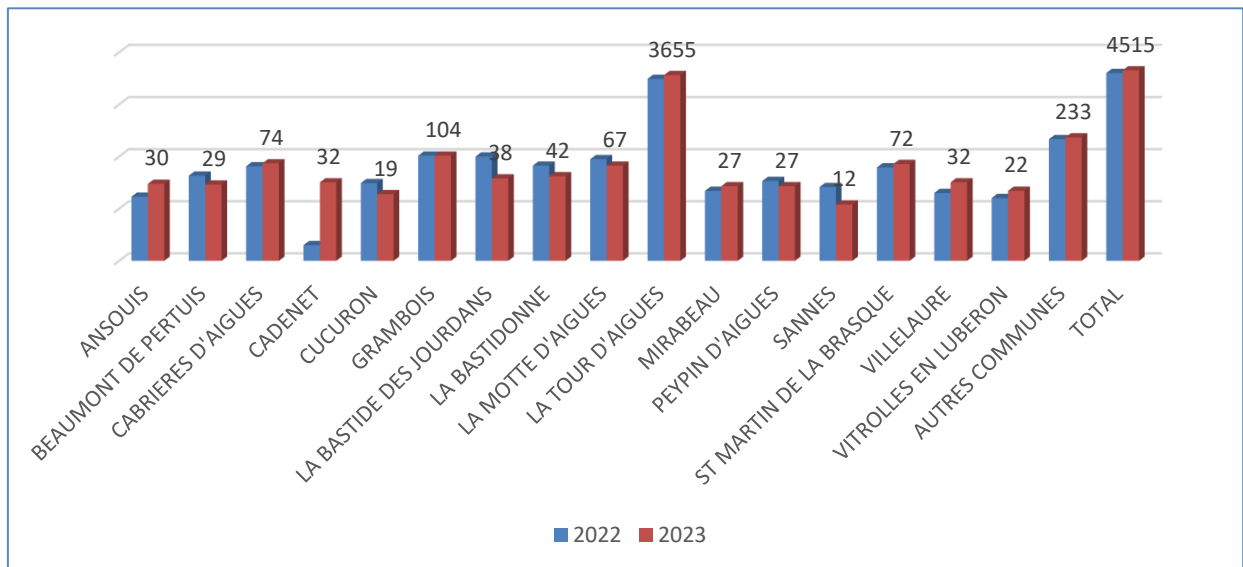


Depuis 3 ans, le nombre d'accueils est en augmentation constante, plus 12% avec l'exercice 2022.

Fréquentation

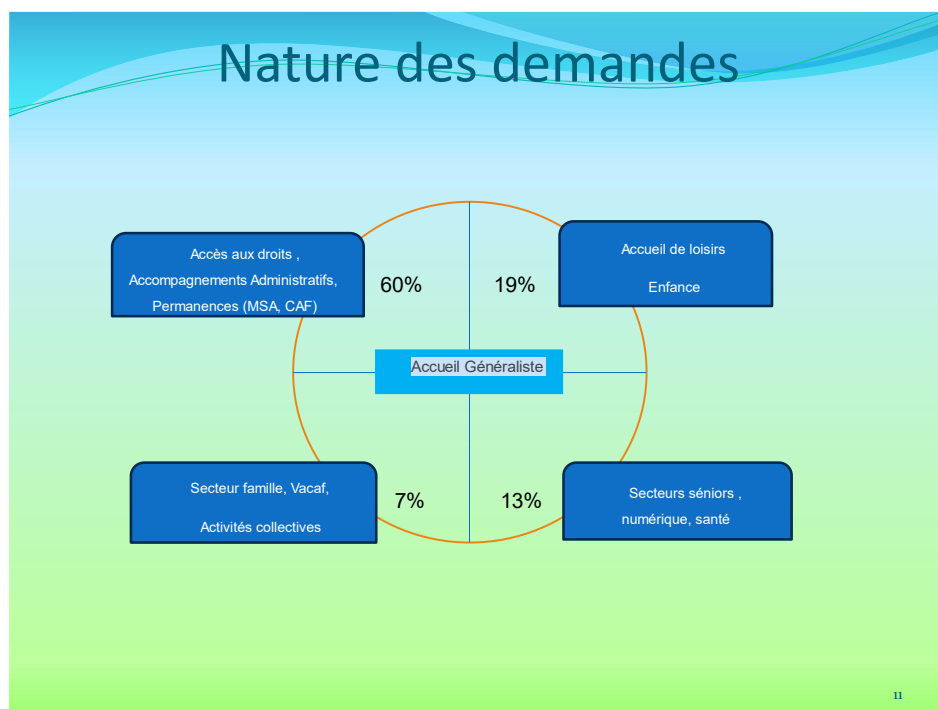


Accueils par communes



Répartition des accueils par démarche

	LA TOUR D AIGUES	AUTRES COMMUNES	2023	2022
Nombre total d'accueil	3655	860	4515	4008
ALSH Enfants	630	161	791	1006
Secteur Famille	202	10	212	298
Secteur Numérique	192	11	203	116
Conseiller Numérique	86	18	104	130
France SERVICES RDV administratif	445	244	689	485
Info Accompagnement	898	221	1119	1170
MSA	482	123	605	97
Assistante Sociale	42	14	56	85
Prêt de salles	31	1	32	31
Photocopies	153	9	162	237
Espace Internet	282	53	335	282
VACAF	67	8	75	32
Autres	210	24	234	215



Les permanences Sociales

Edes

Espace Départemental des Solidarités de Pertuis
Assistantes Sociales - Conseillères ESF
mardi et jeudi matin sur RDV au 04 90 09 27 00

Ecrivain Public Socionumérique

Accompagnement aux démarches administratives papier ou internet, aide à l'écriture d'un courrier, faire un recours...
un jeudi sur deux de 13h30 à 16h30 sur rendez-vous 04.90.74.91.70 avec Mr Carreras Boris

Croix Rouge

Bureau ouvert le mardi de 9h à 11h30
Colis alimentaire le mardi de 9h à 11h
Service couture le mardi de 9h à 11h
Vestiboutique le mardi et jeudi de 9h à 11h30 et le mercredi de 14h à 16h30

VACAF

Accompagnement dans un projet vacances pour les bénéficiaires des bons VACAF
sur RDV au Centre Social l'Aiguier

Accueil du Centre Social

Ecoute conseils, accompagnement administratif et relais entre les partenaires
du lundi au vendredi 9h-12 / 14h-18h

Aides Administratives

Démarches administratives, informations, compte informatique, courriers...
lundi, mardi, jeudi, vendredi sur RDV à l'accueil du Centre Social

Atelier numérique individuel

Une conseillère vous accompagne dans l'utilisation de votre ordinateur ou vos appareils numériques
Tout public et gratuit sur rendez vous
au Centre Social l'Aiguier 04 90 07 23 00

MSA

Dossier et suivi MSA
mardi matin sur RDV au 04 90 13 67 99 ou via l'espace perso MSA

France Services :



Santé, famille, retraites, recherche d'emploi,
un service personnalisé d'accompagnement
à moins de 30 minutes de chez vous.

**Les services
du quotidien
à côté de
chez vous.**

france-services.gouv.fr

1200 heures d'ouverture au public

Une équipe de 4 professionnelles

3 espaces d'accueil

Nombre total d'accompagnements	2421
Moyenne par jour	11
Nombre de rendez-vous partenaires	95
Accès libre au poste d'informatique	278

Ages des usagers

	Nbre d'accompagnements
Plus de 62 ans	945
Entre 55 et 62 ans	409
Entre 45 et 55 ans	278
Entre 27 et 45 ans	260
Entre 18 et 26 ans	26
Moins de 18 ans	1
Information non communiquée	52

Canal de communication nécessitant un accompagnement individuel

Présentiel visite spontanée	984	42 %
Présentiel sur RDV	1146	49 %
Tél spontané	167	7 %
Tél sur rdv	36	2%

Types d'accompagnements et nombre d'utilisateurs

Partenaires	Nombre d'utilisateurs 2022	Nombre d'utilisateurs 2023
La Direction Générale des Finances Publiques (DGFIP)	147	476
Le ministère de l'Intérieur / ANTS	165	373
La Caisse d'Allocations Familiales (CAF)	235	256
L'Assurance Retraite (CNAV ou CARSAT)	178	234
L'Assurance Maladie (CNAM)	174	233
La MSA	100	137
Pôle Emploi	28	29
Actes d'état civil	4	13
Le ministère de la Justice	1	6
La Poste	2	2

Top 5 des thématiques

Thématiques	Nombre de demandes 2022	Nombre de demandes 2023
Impôts	142	312
Retraite	164	212
Pré-demande de titre d'identité et de voyage	87	170
Immatriculation véhicules	78	136
Solidarité, RSA, Prime d'activités	118	110

Durée des Rendez-vous en accompagnement individuel

Entre 20 et 40 minutes	44 %
Entre 40 et 60 minutes	25 %
Entre 10 et 20 minutes	14 %
Plus de 60 minutes	14 %
Entre 5 et 10 minutes	2 %

Niveau d'autonomie des usagers

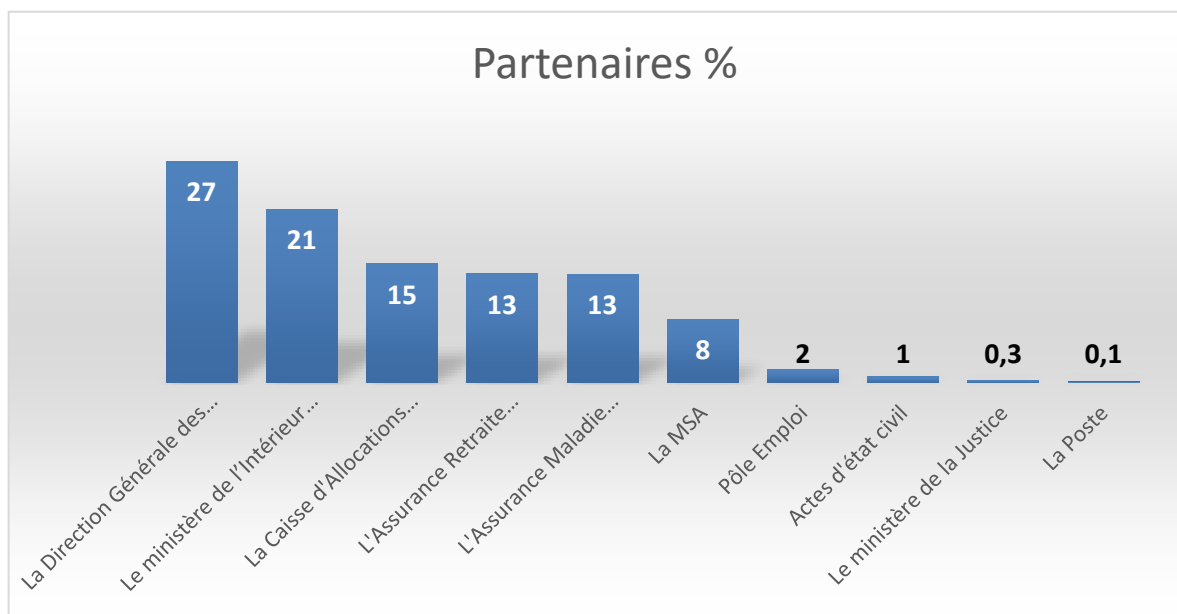
L'utilisateur a été entièrement accompagné	1483
Autonomie numérique non évalué	691
L'utilisateur maîtrise l'ordinateur mais a besoin d'être guidé	194
L'utilisateur maîtrise l'ordinateur mais a besoin d'être guidé	47
L'utilisateur a pu réaliser sa démarche en autonomie	6

Finalisation de la demande

Oui	1661	84%
Partiellement, reste des demandes	140	7%
Partiellement, usager redirigé	52	2,6%
Partiellement, usager reviens	112	5,6 %
Non évalué	6	0,3%

Répartition des demandes par type d'âge

	2022	2023
18-26 ans	1.5%	1.3%
27-45 ans	8%	13%
46-55 ans	17%	14%
56- 62 ans	28%	21%
+ 62 ans	45%	47%



Les antennes Frances Services

Les permanences France services sur les différentes communes :

Les permanences sont hebdomadaires sur les différentes communes, un conseiller numérique accueille le public dans les locaux des communes concernées. Le conseil numérique dispose d'un espace pour l'accueil des personnes et apporte le matériel numérique (2 pc portable), imprimante et téléphone.

Cabrières d'Aigues : les lundis de 14h à 17h à la Mairie

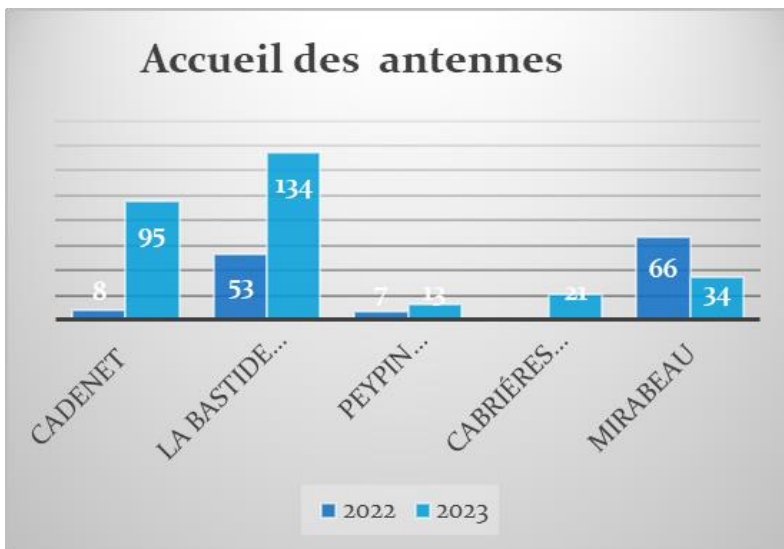
La Bastide des Jourdans : les mercredis de 14h à 17h à la Mairie

Mirabeau : les jeudis 9h30 à 12h à la Mairie

Cadenet : les vendredis de 9h45 à 11h30 à la maison du Citoyen

Peypin d'Aigues : les vendredis de 15h30 à 17h à la Mairie

Nombre de personnes accueillies :



L'antenne France Services de Cabrière d'Aigues a été ouverte en 2023. Les accueils ont vraiment progressé au niveau de deux communes Cadenet et La Bastides des Jourdans. Le total des usagers accueillis des antennes est de 297 personnes. Une augmentation de 121 % (134 personnes en 2022 et 297 en 2023) Les séniors représentent plus de 69.6% des usagers.

Le secteur numérique

Le secteur numérique a pour principale mission de favoriser l'inclusion numérique des publics du territoire du Sud Luberon en les accompagnant vers l'autonomie numérique.

Les objectifs

- L'initiation aux usages numériques auprès de personnes peu ou mal à l'aise avec l'informatique
- La sensibilisation des usagers aux enjeux du numérique et une aide, un accompagnement à mieux appréhender les nouvelles technologies
- L'accompagnement des publics dans leurs usages quotidiens du numérique, notamment dans : les démarches administratives en ligne - la prise en main d'un équipement informatique ou d'un smartphone – l'installation de nouvelles applications ou logiciels- l'utilisation des moyens de communications du web (messagerie mail, réseaux sociaux, appels Visio etc...)

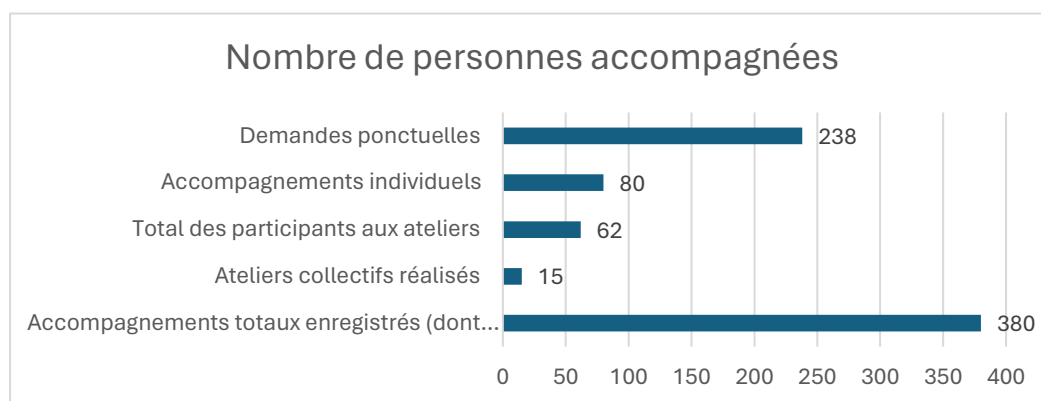
L'organisation

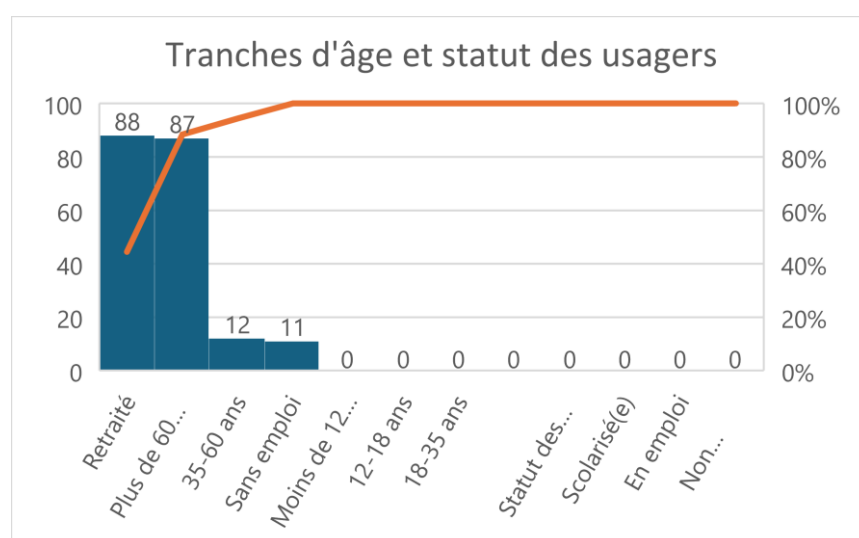
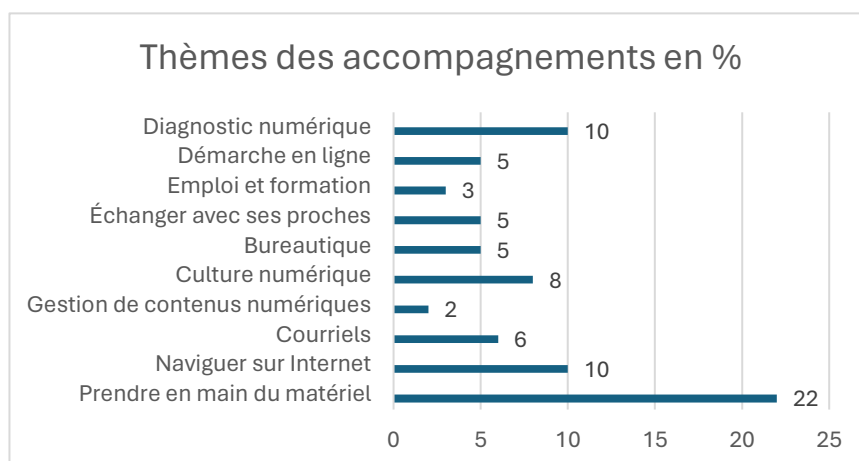
Une conseillère numérique exerce à temps plein et intervient à 50% sur le Centre Social et pour l'autre moitié en mobilité, sur des permanences (1/2 journées) dans 6 villages du Sud Luberon (La Bastidonne – Cabrières d'Aigues- La Bastide des Jourdans – Mirabeau- Cadenet – Peypin d'Aigues).

- Sur le centre Social : l'espace solidaire d'accès aux droits est un lieu dédié au secteur numérique et ses usagers avec un accès wifi - 11 PC portables – 2 rétro-projecteurs- 1 imprimante – 1 plateforme en ligne de ressources pour accompagnement numérique
2 PC avec wifi et une imprimante sont également en accès libre dans l'accueil du Centre Social pour tous les usagers
- Sur les permanences, 2 PC portables (ou plus pour un atelier collectif), un scanner et une imprimante sont mis à disposition des usagers

Les activités

Présentation quantitative des activités :





Typologie des activités réalisées

- **Des demandes ponctuelles sur le flux au Centre Social ainsi que sur les permanences extérieures et des accompagnements individuels** à la demande rendez-vous (45 minutes) au Centre Social -
 - ✓ Objectif : répondre aux questions et préoccupations des usagers- chercher ensemble des solutions relatives à l'utilisation quotidienne de leurs outils numériques (PC, tablettes, téléphones, clé USB...), aide et accompagnement à la réalisation de démarches en ligne
 - ✓ A noter que la demande d'accompagnement individuel sur rendez-vous est en constante progression, elle correspond à des besoins ponctuels et spécifiques des usagers – L'accompagnement individuel permet à l'utilisateur au-delà de l'acquisition de nouvelles compétences de prendre confiance, au fur et à mesure, à son rythme. Chaque accompagnement est basé sur la demande, le besoin de chaque usager.
- **Des ateliers collectifs hebdomadaires « Transition Numérique » à destination des Séniors** qui souhaitent s'initier à l'informatique via un apprentissage progressif et régulier d'octobre à juin – Ateliers de

6 à 7 apprenants – le contenu du programme d'apprentissages est défini de manière collaborative et évolutive entre la conseillère numérique et les apprenants -

- **Des ateliers collectifs ou individuels « les p'tits dej Numériques » spécifiques à destination des publics bénéficiaires du Revenu de Solidarité Active** ont été mis en œuvre (voir programme ci-dessous) – une dizaine d'usagers du Centre Social, bénéficiaires du RSA ont été invités à y participer– une communication visuelle (voir flyer ci-dessous) a également été diffusée sur le territoire Sud Luberon-
-Ateliers collectifs hebdomadaires « Les p'tits dej du numérique »

Cette action se déroule sur 5 séances d'1h30, à raison d'un atelier hebdomadaire, animé par la conseillère numérique.

Chaque atelier est un moment de convivialité(café/croissants), d'échanges et d'apprentissage aux usages numériques. – Matériel informatique mis à disposition (1 PC portable par participant) + Internet + rétroprojection des fiches et tutos d'apprentissage.

-Accompagnement individuel renforcé à la demande du bénéficiaire et/ou sur proposition du conseiller numérique pour des apprentissages aux usages numériques ciblés (diagnostic de niveau de compétences numériques via Pix ABC, parcours individualisé au regard des besoins évalués). Matériel informatique et Internet fourni.



ATELIER 1	ATELIER DE PRESENTATION + SITES INTERNET « MES DROITS SOCIAUX + FRANCE CONNECT
ATELIER 2	SCANNER UN DOCUMENT VIA MON SMARTPHONE ET L'ENVOYER EN PIECE JOINTE + MESSAGERIE MAIL
ATELIER 3	APPLICATION PÔLE EMPLOI POUR SMARTPHONE – ACTUALISATION, DEMANDER UNE ATTESTATION, ENVOYER UN DOCUMENT - PRENDRE UN RDV OU MAIL AU CONSEILLER
ATELIER 4	PROFIL DE COMPETENCES SUR LE SITE DE PÔLE EMPLOI + GERER SA RECHERCHE D'EMPLOI SUR SON MOBILE
ATELIER 5	ATELIER FAIRE SES DEMARCHES SUR LA CAF AVEC L'APPLICATION POUR SMARTPHONE OU ORDINATEUR

5 ateliers individuels renforcés ont été réalisés

3 participants sur les ateliers collectifs

Ces actions ont été très peu « utilisées » par les usagers malgré la communication diffusée –

Nous constatons que ces publics spécifiques sont difficilement mobilisables : peu de « fléchage » en interne . Afin d'améliorer la mobilisation de ces publics, nous devons tisser un meilleur

partenariat avec les potentiels « orienteurs » socioprofessionnels du territoire, France Travail – CCAS – EDES

Perspectives et axes d'évolution

Pour 2024, les activités déjà en place en 2023 seront reconduites et développées selon les demandes des usagers. Nous adaptons au fil de l'année chaque activité par rapport aux besoins identifiés et recueillis auprès des usagers.

Deux nouveaux projets d'ateliers numériques seront mis en œuvre courant 2024 :

- Inclusion numérique et handicap – En partenariat avec Le Grand Réal –
Un groupe de 5 personnes adultes porteuses de Trouble du spectre de l'autisme bénéficieront d'un programme de 10 ateliers de découverte et initiation à l'informatique –
- Des ateliers collectifs tous publics seront proposés sur la découverte et l'exploration de « Vivre connectés » la plateforme de ressources numériques du service Livres et lecture de la Bibliothèque départementale du Vaucluse – De très nombreuses ressources numériques en ligne accessibles et gratuites : apprentissages des langues, cinéma, presse écrite, e-books, tutos de sports, loisirs créatifs etc...)

Conclusion

Le secteur numérique développe des activités multiples qui répondent aux besoins identifiés des usagers du Centre Social. Nous tâchons d'adapter nos accompagnements et nos propositions d'ateliers tout au long de l'année et d'une année sur l'autre.

Nous constatons une croissance régulière et significative du nombre de personnes accompagnées depuis le tout début du secteur d'activité numérique. Force est de constater que les activités numériques proposées répondent à un réel besoin des publics du territoire – besoin représentatif de l'indice de fragilité numérique de la zone géographique du Vaucluse.

Le Centre Social et Culturel l'Aiguiers en mettant à disposition des moyens humains et financiers en faveur de l'inclusion numérique participe à la cohésion sociale du territoire.

L'Accueil de loisirs de la Tour d'Aigues



Présentation de l'ALSH

Fonctionnement

L'ALSH (accueil de loisirs sans hébergement) fait l'objet chaque année d'une déclaration auprès de la SDJES (service départemental jeunesse, engagement et sport). Il a une capacité d'accueil de 48 enfants chez les 3/5 ans et de 72 enfants chez les 6/13 ans. Il propose des activités de loisirs éducatifs aux enfants, les mercredis de 8h à 18h en périodes scolaires et pendant les vacances scolaires du lundi au vendredi de 8h00 à 18h00.

Public accueilli

L'ALSH accueille des enfants âgés de 3 à 13 ans habitant la Tour d'Aigues ou une des communes de la « COTELUB » (Communauté de Communes Sud Luberon).

Les enfants sont répartis en trois groupes :
3 à 5 ans ,6 à 8 ans ,9 à 13 ans.

En 2023

416 enfants différents ont été accueillis

7138 journées-enfant

Multisite et Locaux mis à disposition du centre social

Afin de répondre aux critères spécifiques d'accueil des enfants en fonction des tranches d'âge, la commune de la Tour d'Aigues met à disposition trois lieux d'accueil.

- **Pour les 3/5 ans**

Situé dans les locaux de la maternelle l'Orangerie.

2 salles de classe ,1 Salle de motricité, 1 Dortoir, 2 Blocs sanitaires, la cour de l'école maternelle, le préau de l'école maternelle.

- **Pour les 6/8 ans :**

La salle Frédéric Mistral et son annexe, 1Bloc sanitaire, accès au parc.

- **Pour les 9/13 ans :**

La salle orange et jaune à côté du centre social, 1Bloc sanitaire, accès au parc.

Organisation de l'ALSH

3/5 ans	6/8 ans	9/13 ans	Périodes d'accueil	Horaires
Effectifs moyens : 32	Effectifs moyens : 24	Effectifs moyens : 20	Mercredis Petites et Grandes vacances	De 8h à 18h
1 animateur pour 8 enfants : 4 animateurs	1 animateur pour 12 enfants : 2 animateurs	1 animateur pour 12 enfants : 2 animateurs		

La cantine du groupe scolaire pour tous les groupes.

Un prestataire « Terres de Cuisine » nous livre les repas en liaison froide. Un personnel de service assure la mise à température des plats, le service en cantine ainsi que l'entretien des salles que nous occupons dans les locaux de la maternelle.

Infrastructures sportives

Nous avons également à notre disposition le gymnase intercommunal (calendrier annuel de mise à disposition) pour les activités physiques ainsi que toutes les infrastructures sportives de la ville (stades, terrains stabilisés, terrains de basket...)

Transport

Le centre social met à disposition deux minibus de 9 places pour les transports des enfants lors des sorties. Et depuis l'année 2022 nous avons un partenariat sous convention avec le Rugby Club Pertuisien dans l'usage mutuel de minibus

L'équipe d'animation

Notre équipe en 2023 était composée de huit animatrices (teurs) diplômés : BAFA, BPJEPS, CAP petite enfance... d'un agent DE cantine/entretien, d'un référent sur le centre de loisirs de Mirabeau et d'une responsable pour les deux centres de loisirs. Durant l'été nous avons embauché également six animateurs vacataires.

Les objectifs pédagogiques pour l'équipe :

Afin de réussir notre action pédagogique et éducative, chaque membre de l'équipe pédagogique doit agir dans le sens des objectifs suivants :

- S'engager dans une dynamique d'éducation populaire, de laïcité, de travail, de respect, de bonne humeur.
- Avoir la bonne attitude avec les enfants dans le jeu selon le moment et le contexte : les faire jouer, leur donner de quoi jouer, les laisser jouer et surtout jouer avec eux ! (Source : « le journal de l'animation »)
- Travailler ensemble dans un esprit d'équipe.
- Avoir un regard sur le travail effectué en préparant les activités et en échangeant régulièrement sur le bienfondé de nos actions.
- Permettre à chacun de s'exprimer sur ce qu'il vit dans le centre.
- Permettre à chacun de se former et de s'informer.
- Permettre à chacun de transmettre ses compétences.

Pour mettre en œuvre ces objectifs pédagogiques nous utiliserons tous les moyens possibles : Activités créatives, activités extérieures, espaces urbains et naturels,

Les objectifs dans les relations avec les parents :

Il est important d'avoir de bonnes relations et nous nous devons de collaborer avec les parents dans l'éducation de leurs enfants.

- ❖ Permettre aux parents de s'exprimer et de s'informer sur ce que vivent leurs enfants.
- ❖ Interroger les parents pour mieux connaître leurs enfants.
- ❖ Intégrer les parents à des temps de vie du centre.
- ❖ Solliciter les parents pour la préparation de certaines activités (demande de matériaux de récupération, de savoir-faire, d'outils...)

Zoom sur une de nos activités cette année

Mise en place de lien avec le secteur famille et les bénévoles de l'atelier cuisine et partage autour d'ateliers « fabri'k ton goûter ». Ce sont des ateliers qui sont encadrés par les bénévoles et les animateurs autour de la confection d'un goûter avec l'un des groupes du centre de loisirs. Ces ateliers ont pour but une action « Eco responsable » et de prévention santé, visant à sensibiliser les parents et les enfants à l'équilibre alimentaire en consommant moins de sucre et en fabriquant soit même un goûter économique et facile à réaliser.



Les ateliers touchent entre 30 et 40 enfants pour les 3/5ans, 24 enfants pour les 6/8ans et 20 enfants pour les 9/13ans

Activités : intervenants et sorties

Durant l'année 2023 nous avons fait appel à différents intervenants sur le sport, l'art, la culture et l'environnement. Nous avons également fait différentes sorties ludiques et pédagogiques afin d'enrichir les connaissances, de pratiquer différents sports ou bien de découvrir notre patrimoine et notre environnement.

Les Sorties :

- Sortie luge à la montagne de Lure
- Sortie pique-nique et randonnée en nature (à la grotte des marronniers, aux bories de la Bastidonne, dans le Luberon, au lac de la bonde...)
- Sortie accrobranche (à Aix en Provence)
- Sortie à la petite ferme pédagogique à jouques « Augustine et compagnie »
- Sortie baignade : Lac des Vannades à Manosque, Lac de la bonde, Lac de Peyrolles et Lac de Sisteron
- Sortie à la piscine de Pertuis
- Sortie à la ferme pédagogique, chèvrerie « CANTA CABRA » à Goult
- Sortie vélo (à la bastidonne)
- Sortie au parc des autruches à Villelaure
- Sortie au musée extraordinaire d'Ansois
- Sortie au village des automates à St Cannat
- Sorties culturelles lecture : la bibliothèque de La Tour d'Aigues et la médiathèque de pertuis

Intervenants :

- Yoseikan (professeur de yoseikan)
- Baseball (éducateurs de l'équipe de Peyrolles)
- Balle ovale (Pascal, Direction)
- Baby rugby (Educateurs du rugby club pertuisien)
- Zumba et circuit sportif (Olivia, secteur senior)
- Disque golf (animateur club jeune)
- Initiation gym et motricité (Bruno éducateur sportif)
- Les pompiers de La Tour d'Aigues : rencontre avec les pompiers et visite de la caserne et des camions

Mais aussi différents sports plus courants tels que : basket, handball, ping pong, foot, kin ball, bumball, badminton, vélo, baseball, initiés par nos animateurs qui pratiquent ces sports et ont les compétences nécessaires.

projets et partenariats :

- Projet Rouvrir le monde en partenariat avec l'association zim zam et les compagnie « Avaleur » et « de l'un à l'autre » (durant certains jours cet été, le groupe des 9/13ans a suivi un projet danse et « clownerie »)
- Projet Rouvrir le monde : avec l'artiste Bernard Vanmalle, durant une semaine les enfants du groupe des 6/8ans ont été initié aux techniques d'écriture, de reliure et de fabrication d'un livret sur le thème du voyage.
- Echange avec les bénévoles de la croix rouge : ateliers initiation à la couture et au tricot
- Echange avec le club jeune (rugby, jeu Ford boyard et sortie disque golf...)

- Fête de Noël : spectacle de Noël (chant et danse) réalisé par les enfants, pour les parents et partage d'un goûter.

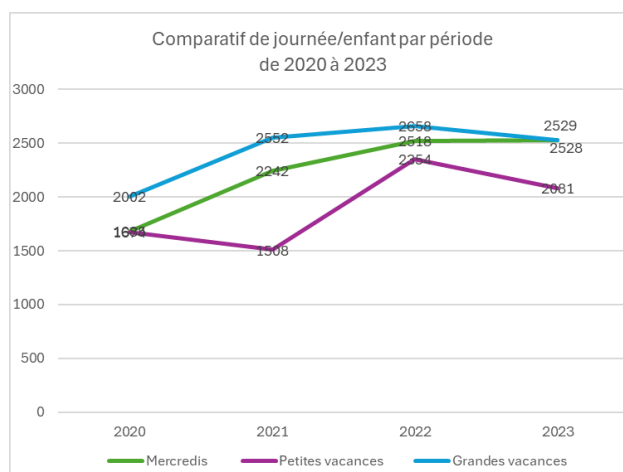
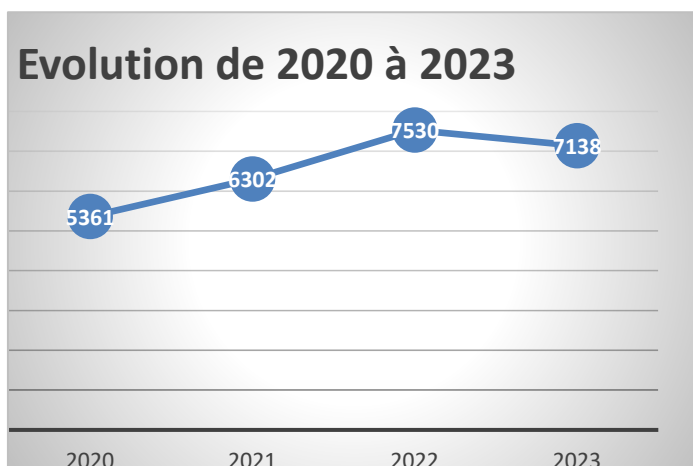
Bilan Global

L'équipe d'animation :

- Nous avons une équipe stable et dynamique grâce à la politique de consolidation des postes en CDI par le Conseil d'Administration, puis par le fait d'avoir des animateurs en contrat PEC (parcours emploi compétences) d'une durée d'un an, de rémunérer les stagiaires en formation ce qui nous permet d'avoir un équilibre et une stabilité dans l'équipe
- Cette démarche, nous permet de former nos animateurs et de permettre de rassurer les familles
- Nous avons réalisé plusieurs clips vidéo sur les métiers de l'animation et nous avons approfondi nos partenariats avec les missions locales et le Pôle emploi (France travail) afin d'améliorer le recrutement des animateurs et proposer des ateliers de découverte du métier d'animateur

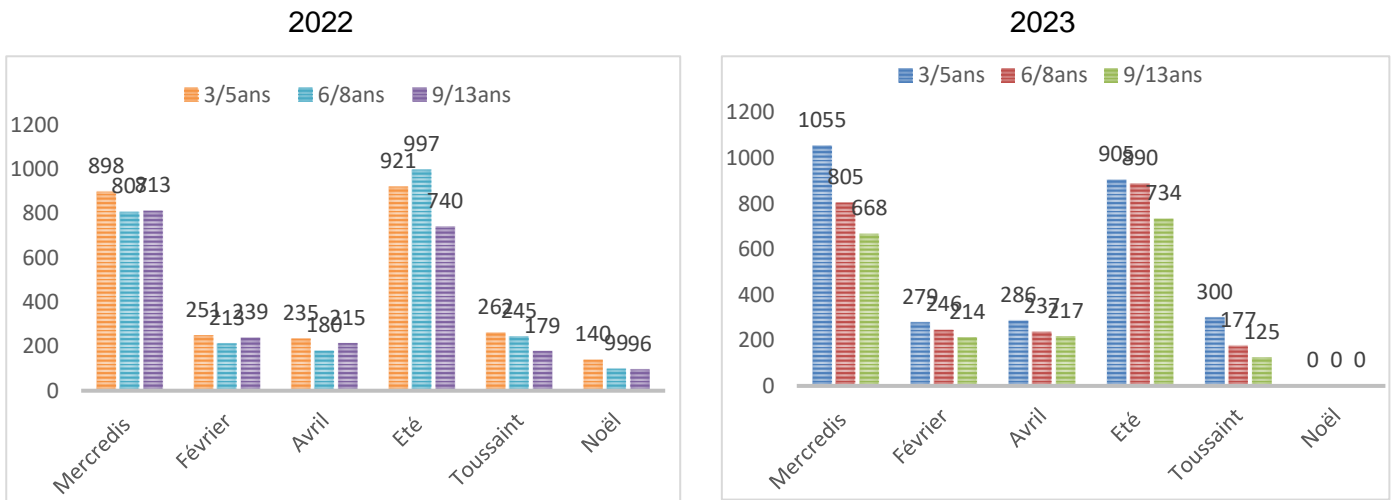
Statistiques sur la fréquentation annuelle

Evolution des journées/ enfants



Au regard des deux graphiques, nous constatons une baisse de fréquentation (- 17% au niveau des) plusieurs hypothèses à cette baisse, économique (inflation), les parents s'organisant différemment puis l'ouverture d'ALSH dans d'autres communes de la COTELUB.

Nombre de journée enfant par période et par tranche d'âge

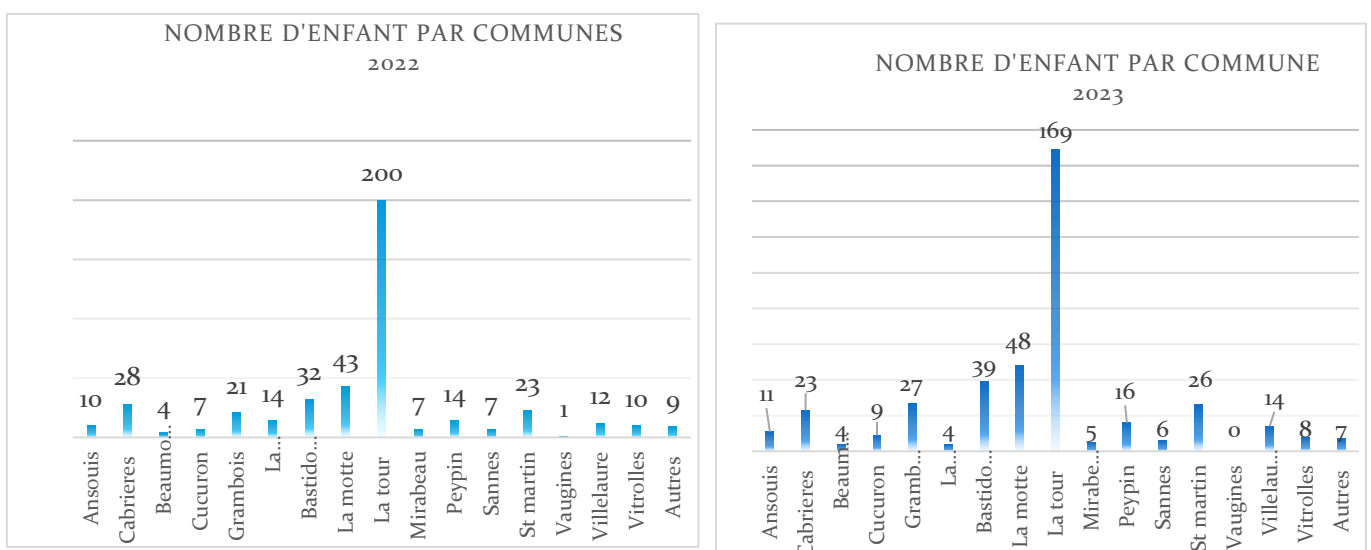


Nous constatons en 2023, une augmentation au niveau de la catégorie des 3/5ans par rapport à 2022, notamment les mercredis. C'est une catégorie en forte demande et les inscriptions sont rapides.

En revanche on constate une faible diminution pour les deux autres catégories à certaines périodes. Elle serait due à l'organisation de stages mise en place pour les enfants, proposés par différents intervenants durant les vacances scolaires (stage cirque, stage multisports...).

Pendant la période des vacances de Noël il n'y a pas eu d'inscriptions, car cette année, le centre de loisirs était ouvert pendant la 2ème semaine des vacances correspondant à l'exercice 2024

Nombre d'enfants accueillis par communes



Le nombre d'enfants accueillis des communes communes de La Tour d'Aigues, de La Motte d'Aigues et de La Bastidonne sont prédominants, même si nous constatons une diminution de la commune de la Tour d'Aigues (- 15%) De même, nous constatons un diminution de la

fréquentation de certaines communes, La bastide des Jourdans par l'ouverture d'un ALSH , cela impact forcément à notre ALSH (de 14 J/E en 2022 à 4 J/E en 2023)

Quelques mots concernant le projet pédagogique de 2024

Nous avons construit notre nouveau projet pédagogique en équipe. Ce dernier sera validé par le Conseil d'Administration et il sera présenté aux parents en février 2024

Les objectifs et les actions :

La bienveillance : les besoins de l'enfant et son épanouissement :

Favoriser le choix des enfants et leurs participations au sein du groupe. Respecter le rythme et les envies de chacun et avoir une action de sensibilisation pour les familles.

L'accompagnement et l'intégration des familles

Instaurer une relation de confiance avec les familles et les accompagner. Les impliquer davantage dans la vie du centre de loisirs (accompagnement sur les sorties ou activités, faire des journées immersion, les solliciter pour du matériel...) Pouvoir leur donner la parole (commission parents). Organiser des évènements pour eux et avec eux (loto, fête de Noël, vide grenier...). Développer l'information et la communication avec les parents.

La citoyenneté et le vivre ensemble

Favoriser l'écocitoyenneté (tri à la cantine, recyclage du matériel...). Développer l'ouverture culturelle, le respect, le savoir-vivre et la mixité sociale auprès d'échanges avec différents interlocuteurs (maison de retraite, club jeune, bénévoles...). La découverte de différents métiers.

Quelques photos de nos animations de l'année 2023 :

Sortie avec les 3/5ans : Ferme pédagogique « Augustine et compagnie » à Jouques



Sortie avec les 6/8ans : Visite du musée extraordinaire d'Ansois

**Sortie avec les 9/13ans
Accrobranche d'Aix en Provence**



Sortie avec les 9/13ans : balade à vélo jusqu'aux bories de la Bastidonne

**Echange avec le club jeune de la tour d'aigues et le groupe des 9/13ans
« Epreuve de Ford Boyard »**



**Echange intergénérationnel avec la maison de retraite « le Pays d'Aigues » et les enfants du
groupe des 3/5ans**



**Echange intergénérationnel avec la maison de retraite « le Pays d'Aigues » et les enfants du
groupe des 3/5ans**

L'Accueil de loisirs de Mirabeau



Présentation de la structure et ses objectifs :

Cet accueil de loisirs, accueille les enfants des communes de Mirabeau et des communes alentours (Beaumont de Pertuis, Bastidonne, Grambois...). Il est situé dans les locaux scolaires de la commune de Mirabeau (salle de classes) et le Centre Social l'Aiguier de la Tour d'Aigues en assure la gestion.

Objectifs pédagogiques :

- Favoriser la mixité sociale dans les activités et les actions.
- Amener les enfants à se socialiser et être solidaires.
- Développer et former la personnalité : encouragement à la prise d'initiative, respect de la personnalité de chacun.
- Devenir autonome : participation à la vie commune, participation à l'organisation de la vie quotidienne et matérielle.
- Aider l'enfant à s'ouvrir vers l'extérieur par la découverte d'un environnement naturel et humain différent de leur cadre de vie habituel et la mise en place d'animations variées et de qualité.
- Développer une démarche concitoyenne.

- Favoriser l'accès à la culture et aux loisirs pour tous.

L'aspect quantitatif

Le centre de loisirs est ouvert environ 30 jours sur l'année : 1 semaine des petites vacances et le mois de juillet.

Les inscriptions se font à la Mairie de Mirabeau en remplissant le dossier d'inscription.

Nous accueillons environ 40 à 50 enfants sur les petites vacances et jusqu'à 70 enfants le mois de juillet.

En 2023

132 enfants différents ont été accueillis

1282 journées-enfants

L'équipe d'animation :

La direction :

Responsable des centres de loisirs : Madame IANNONE Loriane

Référente : Madame JACQUES Anaïs

Depuis fin 2022 Anaïs est référente de Mirabeau. Elle a d'abord réalisé son apprentissage en BPJEPS à l'ALSH de la Tour d'Aigues et depuis l'obtention de son diplôme elle travaille pendant les périodes de vacances scolaires .

Elle est sur place durant la durée d'ouverture de l'accueil de loisirs de Mirabeau, elle gère l'organisation des groupes et des activités, la gestion des équipes et l'accueil des familles

Equipe d'encadrement :

Petites vacances (Toussaint, février, avril) :

- 3/5 ans : 2 animateurs
- 6/8ans : 2 animateurs
- 9/13ans : 2 animateurs

Grandes vacances (4 semaines) :

- 3/5ans : 4 animateurs
- 6/8ans : 3 animateurs
- 9/13ans : 2 animateurs

Temps cantine et entretien des locaux :

Un prestataire « Terres de Cuisine » nous livre les repas en liaison froide. Un personnel de service mis à disposition par la Mairie de Mirabeau, assure la mise à température des plats et le service en cantine.

La Mairie met également à disposition des agents afin de réaliser l'entretien des locaux le soir ou le matin.

Les locaux :

Le centre de loisirs se situe dans le groupe scolaire de Mirabeau : 17 rue des Aires

- 2 salle maternelle pour les 3/5ans, dont la salle de sieste (3 salles pour le mois de juillet)
- 2 salles primaire pour les 6/13ans

Nous avons également accès la petite salle sportive de l'école et à la cantine pour les repas.

Pour nos activités sportives, nous utilisons régulièrement les infrastructures du village de Mirabeau :

- Les terrains de Tennis de Mirabeau
- Le terrain de boule de Mirabeau
- Le parc de Mirabeau

Nous avons également un accès au gymnase de la Tour d'Aigues selon la disponibilité.

Durant l'été 2023 l'école a déménagé pour investir leur nouveaux locaux (situé 64 Chemin de la Diligence à Mirabeau). Pendant les vacances de la toussaint le centre de loisirs à fonctionné dans les nouveaux locaux. Nous disposons de deux salles de classes pour accueillir les enfants, les cours de l'école et de la cantine scolaire.

Les Transports :

Nous avons le fonctionnement de transport de l'ALSH de la Tour d 'Aigues (convention de mise a disposition de minibus avec le RCP et nos minibus)

Le programme d'activité :

Le programme d'activité est élaboré par l'équipe d'animation et par l'équipe de direction Nous veillons à proposer des activités variées, créatives, pédagogiques et ludiques selon les besoins de chaque tranche d'âge :

- Pour les 3/5ans nous proposons principalement des ateliers manuels et d'éveil afin de faire travailler leur motricité et leurs 5 sens. Nous leur proposons aussi des jeux liés à la découverte de soi et du monde, en travaillant sur l'apprentissage de l'autonomie.
- Pour les 6/8ans nous proposons de nombreux jeux dynamiques autour de la coopération et du partage. Mais aussi des ateliers créatifs, de cuisine et d'expression afin de faire travailler leurs imaginaires et de les responsabiliser.
- Pour les 9/13ans nous proposons principalement des activités physiques et sportives ainsi que des jeux stratégiques et de logiques afin de favoriser leur autonomie et leur esprit de coopération

Nos sorties en 2022 :

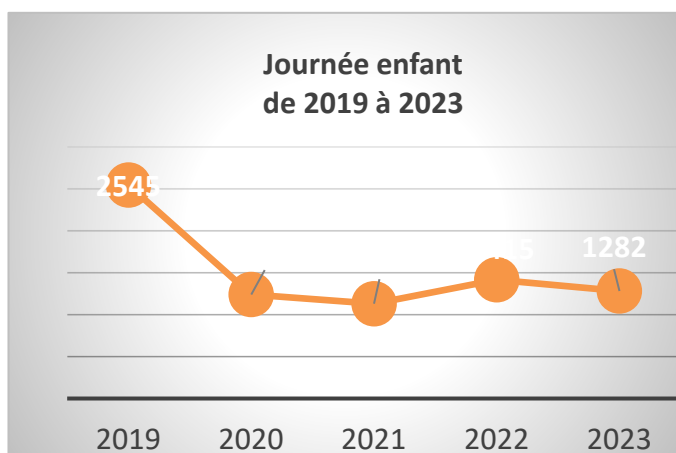
- Sortie Baignade : lac des Vanades Manosque, lac de la bonde
- Sortie à la piscine de Pertuis
- Sortie à Corbi Parc, découverte des animaux
- Sortie escalade à Meyrargues avec « bloc session »
- Accrobranche de La tour d'Aigues « Forest Sensation »
- Sport au Gymnase de La Tour d'Aigues
- Randonnée et balade nature (forêt de Mirabeau, Luberon...)
- Petit tour sur le marché de Mirabeau
- Lecture à la médiathèque de Pertuis

Nous sommes régulièrement en partenariat avec des intervenants extérieurs afin de faire découvrir des activités ludiques et éducatives aux enfants :

- Atelier sciences « chimie en folie »
- Découverte de la biodiversité avec intervenant nature

Statistiques année 2023 :

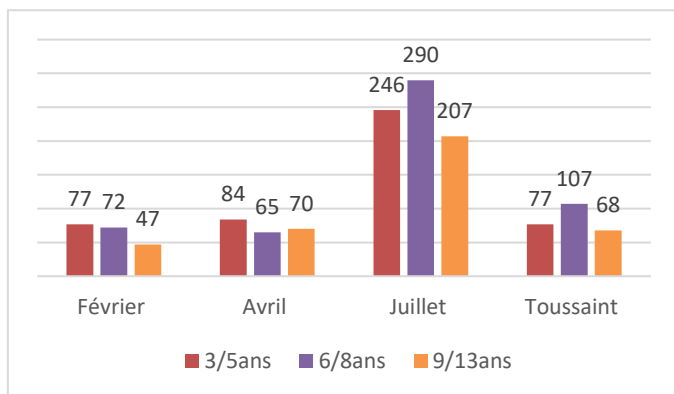
Evolution des journées enfants



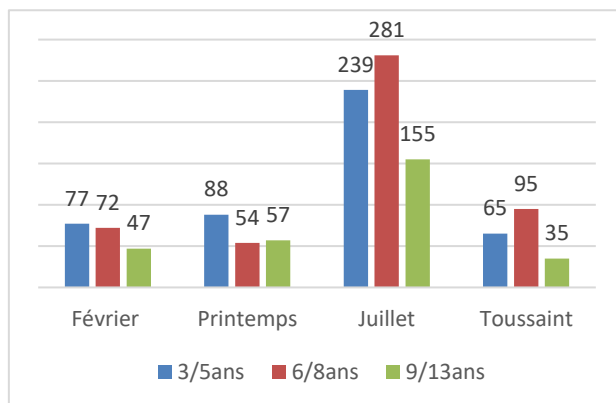
Nous constatons une baisse des effectifs en 2023 de – 9%

Journées enfants par tranche d'âge et par période

2022



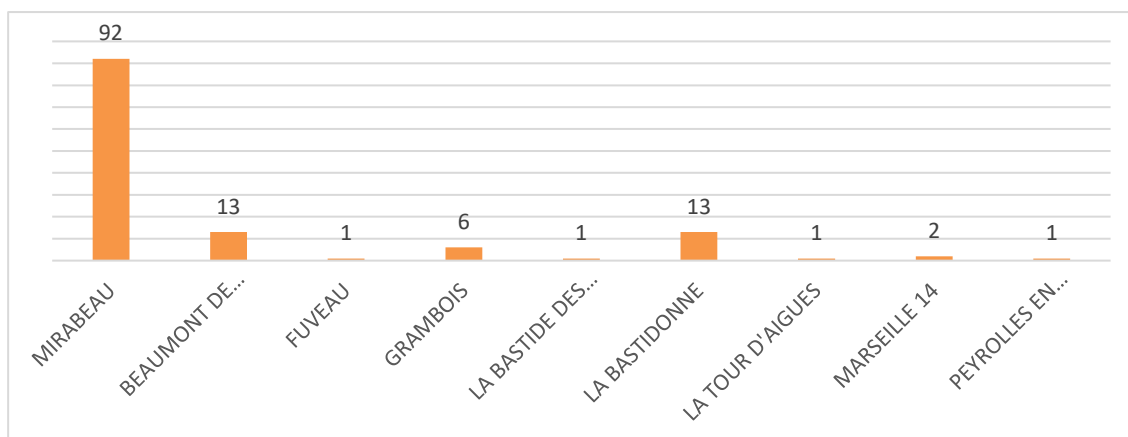
2023



La provenance des familles :

Nous accueillons des familles de différentes communes, mais principalement de Mirabeau CELA représente bien plus de la moitié des enfants accueillis au centre de loisirs.

Les autres enfants proviennent des communes (Beaumont de pertuis, La Bastidonne, Grambois...)



Bilan global :

La réelle problématique du centre de loisirs à Mirabeau sont les recrutements d'animateur. Nous avons d'énormes difficultés à recruter des animateurs. Les recrutements se réalisent au dernier moment.

D'où une intégration des animateurs difficiles (planning et animations réalisés)

Les nouveaux animateurs ont du mal à s'imprégner des activités qui ne leurs étaient pas propre. Heureusement nous arrivions toujours à constituer une équipe dynamique, souvent sont des animateurs habitués à travailler à l'ALSH.

A la rentrée scolaire 2023/2024, l'école a déménagé dans des nouveaux locaux (construction d'une nouvelle école maternelle et primaire). Le centre de loisirs des vacances d'Automne a accueilli les enfants dans les nouveaux locaux.

Quelques photos de l'année 2023 :



Secteur Famille

Une année pleine de rencontres, de projets pour les familles et l'écriture du nouveau projet famille partie intégrante du nouveau projet social.

Des ateliers renforcés par le financement REAAP (Réseau d'Écoute, d'Appui et d'Accompagnement à la Parentalité, les familles peuvent découvrir et explorer régulièrement des ateliers : musique et danse avec des professionnels.

Le Café des Parents permet aux familles de se retrouver autour d'une psychopraticienne un rendez-vous où les parents sont écoutés avec bienveillance, les parents arrivent avec leurs questions déjà bien préparées.

Les samedis après-midi sont une parenthèse pour les familles autour de la relaxation, de la cuisine ou pour une initiation aux gestes de premiers secours, les participants s'inscrivent nombreux et souvent certains s'inscrivent sur liste d'attente.

Le partenariat avec l'Association La Bourguette développe avec les années, l'inclusion d'adultes autistes dans nos actions. Nous avons commencé en 2012 avec des ateliers d'apprentissages de l'écriture et la lecture, puis une fréquentation régulière depuis 2014 de "Cuisine et Partage " et maintenant "Pause relaxation".

De nouvelles d'actions en transversalités se sont déroulées cette année avec le Centre de Loisirs de l'Aiguier avec pour objectif :

S'alimenter mieux, atelier "Fabrique ton goûter !" pour tous les groupes d'âges, animé avec la participation très active de trois bénévoles de l'atelier Cuisine et Partages et prendre soins de soi, séance de Yoga pour les 3/5 ans.

Les bénévoles du secteur familles font vivre aux familles et aux habitants du territoire, des animations où le lien social se développe dans la convivialité. Ils participent au développement des projets par la richesse de leurs savoirs et leurs disponibilités. L'équipe de bénévoles est composée de 14 adhérents.

Les objectifs :

Favoriser l'épanouissement des parents et des enfants

Renforcer la cohésion intra-familiale

Faciliter l'autonomie

Favoriser les solidarités et les initiatives citoyennes

Développer les actions intergénérationnelles

Soutien aux fonctions parentales

Renforcer la relation avec son enfant.

Aider les parents à appréhender les évolutions de société et leur donner des outils pour mieux accompagner et éduquer leurs enfants, notamment lors des moments de ruptures ou de

changement.

Proposer l'expérimentation d'outils éducatifs.

Les Actions :

Atelier Parents-Enfants

Atelier Parents enfants : Le Club des Parents

Ces séances permettent des rencontres entre parents, avec le référent famille, et des professionnels de la petite enfance. Nous cherchons à développer de la solidarité et de l'écoute entre parents. C'est un lieu où l'on reconnaît les parents comme « acteurs du changement », en favorisant les initiatives parentales.

Des ateliers gratuits, sans inscription, où la référente Catherine Blanchard accueille les familles deux matinées par semaine dans la salle du RPE* au Transfo.

*Relai Petite Enfance

Les ateliers adaptés aux enfants de moins de trois ans :

Découvertes sensorielles avec divers matériaux de récup, atelier créatifs, musique, parcours motricité, danse, cuisine. Des parents et grands-parents participent aux ateliers, animés par la référente famille.

Nombre de rencontres : 54 Nombre d'accueils : 378

Nombre de familles : 22

Actions en partenariat pour les familles et les assistantes maternelles accompagnées d'enfants

Co animations avec Sophie Bremond du RPE avec le Relais Petite Enfance (SPL),

***Jardinage** : participation de 4 familles et 5 assistantes maternelles, 12 enfants accueillis

* **Mini ferme** dans le parc du centre social : participation de 10 familles et 7 assistantes maternelles, 34 enfants accueillis

***Lecture d'albums jeunesse à Mirabeau** : 1 famille et 5 assistantes maternelles, 13 enfants accueillis.

Semaine nationale de la petite enfance :

Pour la troisième fois des ateliers habituels ont été inspirés par les thèmes proposés et les outils pédagogiques proposés par POP c'est le pop art, ce mouvement artistique qui explore l'extraordinaire dans notre quotidien, deux ateliers Brico patouilles pour le plaisir des parents et surtout des enfants.

2 séances avec la présence de 2 papas, 1 grand-mère, 5 mamans, 10 enfants

Participation à la Semaine de la Parentalité organisée par COTELUB

Une semaine organisée par Cotelub avec des propositions de divers partenaires.

Le secteur famille a participé à deux ateliers :

Au Lieu d'accueil Parents Enfants, La Bulle de Cadenet, participation de deux familles et à La Tour d'Aigues au RPE*

Nombre d'accueils : deux familles de l'Aiguier

Projet Réseau d'Ecoute d'Aide et d'Appui à la Parentalité (REAAP)

L'éveil musical : Les propositions de l'intervenante, Catherine Chaberty permettent aux familles de découvrir des instruments de musique en duo, d'apprendre de nouvelles chansons et surtout d'inviter le groupe à une nouvelle écoute.

Parole de parents : "j'aime ce rendez-vous mensuel avec tous les instruments", " mon enfant reconnaît maintenant des instruments" " un moment de complicité avec mon enfant"

Nombre de rencontres : 10 Nombre d'accueils : 72

Danse parent-enfant :

Des séances d'éveil corporel pour favoriser l'interaction entre parents et enfants mais aussi avec le groupe, les enfants sont invités à s'épanouir avec leur corps, bien souvent les parents découvrent de nouveaux jeux à faire avec leur enfant.

Ces séances sont proposées par Alexandra KOHOUT, éducatrice spécialisée, nouvelle partenaire.

Parole de parents : "une découverte émotionnelle qui éveille de la joie !"

Nombre de séances : 1 Nombre d'accueils : 6

Le Café des Parents, Mme Marie ISOARD, psychopraticienne, anime un atelier une fois par mois, les parents ont décidé collectivement de venir avec leurs questions et inquiétudes du moment, cela fonctionne très bien, ainsi les parents n'ont pas de frein pour venir si un thème est prévu « Si je ne me sens pas concerné par le thème, je ne viens pas quand c'est libre, il y a toujours une question qui vient, au dernier Café c'était le sommeil, bien sûr ! »

Nombre de séances : 10 Nombre total d'accueil annuel : 82

Péri natalité :

Yoga post Natal : Dès les premières semaines après la naissance, proposition aux mamans accompagnées de leur bébé, d'un atelier de yoga dans la salle du RPE au Transfo. L'intervenante, Mme Xambo, est professeur de yoga pré et post-natal et sophrologue.

Les jeunes mères peuvent exprimer leurs inquiétudes, échanger entre elles, trouver du réconfort, la référente famille peut orienter si besoin.

Nombre de séances : 29 : Participation : 13 mamans, seulement 3 mamans sont venues une seule fois.

Massage bébé

« Les yeux dans les yeux » les parents apprennent à masser leur bébé de moins de 7 mois, un temps pour deux. Cet atelier intéresse les papas qui souhaitent avoir un temps pour eux privilégié.

Nombre de séances : 4 Participation : 5 mamans et 2 papas

Nombre total d'accueils : 12

Conférences inter actives

Afin de répondre au mieux aux besoins des parents des conférences interactives en présence d'une intervenante, Esther Loubradou, utilisant la facilitation graphique, méthode de visualisation unique favorisant pendant la conférence la compréhension, la mémorisation et la participation.

La rencontre est animée par deux intervenantes une psychologue scolaire Stéphanie Delion et/ou une formatrice en communication non violente de l'association Voyage intérieur, Cécile Cailmail.

Des jeudis à 20H30

- Nos enfants face aux écrans, 7 familles accueillies
- Parler de sexualité en famille, 6 familles accueillies

Aller vers les familles sur le territoire

Accueil Parentalité Mobile :

Objectifs : Proposer des espaces de rencontres et d'accompagnement à la parentalité "hors des murs durs de l'Aiguier.

ROMPRE l'isolement des familles dans les villages du territoire.

Répondre aux familles sur toutes les questions de la "parentalité"

Recueillir les attentes des familles

Les communes qui ont répondu positivement et immédiatement : La bastide des Jourdans et Cabrières d'Aigues. Il a été proposé aux habitants dans les bibliothèques de ces villages des temps de rencontres autour d'une lecture d'album jeunesse et un Café des Parents avec la présence de la psychopraticienne, Marie Isoard.

Cabrières d'Aigues Nombre de séances : 2 Total accueils : 20

Bastide des Jourdans Nombre de séances : 3 Total accueils : 7

Mirabeau en partenariat avec RPE* : 1 Total accueil : 6

*

(RPE Relais Petite Enfance)

Les manifestations culturelles et intergénérationnelles

Cuisine et Partage : un mardi par mois

« Lieu de lien social et de convivialité » action intergénérationnelle

Nombre de séances : 9 Nombre d'accueils : 172

Nombre d'adultes moins de 60 ans : 16 Seniors : 37

Total Inscrits une fois : 53 Bénévoles de l'action : 7

Nouveaux participants en 2023 : 21

Sept bénévoles mènent l'action pour organiser l'atelier : composition de menus équilibrés, diététiques, menus de saison et peu chers.

Dans le cadre de l'inclusion de personnes porteuses d'un handicap, trois résidents du Grand Réal participent régulièrement avec leur éducateur aux ateliers.

Paroles de bénévoles : "de belles rencontres", "retourner au Café Villageois pour cuisiner avec les migrants" "il faut trouver des lieux pour cuisiner autrement et à l'extérieur du centre social", " besoin d'enrichir notre cuisine avec de nouveaux savoirs".

Marie Thèrese : " Je suis retraitée, mon métier de cuisinière ne me manque pas mais partager me permet de me reconnecter avec plaisir."

Partenariat avec l'Association Au Maquis de Lauris

Participation au "festival VIVANT !" organisé par un collectif Durance- Luberon, projet porté par l'association Au Maquis à Lauris, sur l'alimentation durable, avec les bénévoles de l'atelier cuisine :

- **un atelier à l'Aiguier un mardi midi** : 17 personnes à table

- **"Fabrique ton goûter"** : avec les enfants de l'ALSH

- **"Jeux nutricarte"** avec l'association Appel Durance : 7 participants

"Fabrique ton goûter"

Les enfants encadrés par leurs animatrices, animateurs, bénévoles et référente famille ont pu cuisiner des recettes faciles et économiques réalisables de nouveau à la maison.

Les enfants se sont régalés de leurs réalisations. Découvrir des seniors qui leur communiquent leur passion et leur énergie, les a séduits.

Les habitants prennent le pouvoir sur leur consommation

Vide poussette : 2 évènements

Un samedi au printemps à l'initiative d'une stagiaire de seconde professionnelle du lycée Val de Durance.

Et une Bourses aux jouets et Vide poussette à l'initiative d'un groupe 5 parents.

Réunion des habitants

"S'organiser ensemble pour proposer des activités"

Un jeudi matin, 5 familles participent sur le thème des sorties (ex : OK corral) avec déplacement en car et pas dans un esprit de participations collectives, ni d'autofinancement.

Espaces de partages

Les après-midis en famille

Atelier cuisine : Galette des rois

Les parents ou grands-parents accompagnés de leurs enfants ainsi que quelques adhérents bénévoles ou pas sont venus fabriquer, cuire, puis réaliser une couronne en papier et être enfin prêts pour déguster les galettes.

Nombre de participants

Familles : 9 Enfants : 18 Grands parents et bénévoles : 8

Résidents du Grand Réal 3 Nombre d'Accueils : 38

Découverte de la teinture végétale, Tatahizome, avec l'intervenante Caroline Sapat de Beaumont de Pertuis, un atelier très "Zen" où les parents avec leurs enfants à partir de 6 ans ont manipulé des tissus qu'ils ont teints et décorés avec une technique de pliage très spéciale.

Nombre d'accueils : 17 accueils Participation : 7 familles et 10 enfants

Sorties Familles

Festival jeunes public en Sud Luberon organisé par Watsu Live

A Ansouis spectacle jeunes public de 0 à 6 ans "Sentiers Buissonniers" à la ferme des Soulières, le mercredi 13 septembre

Et

"Oh la la l'eau" spectacle jeune public à Cucuron, un mercredi 21 septembre

9 familles ont participé avec leur enfant. Les familles se sont organisées pour du covoiturage.

A La Tour d'Aigues centre IME La Bourgette : **Cirque Zim ZAm**, un mercredi à 17h, covoiturages organisés par les familles entre elles et avec les seniors,

Participation : 11 familles et 3 seniors.

Fête des 50 ans du CAT Le grand Réal : l'évènement communiqué, de nombreuses familles se sont rendues par leur propre moyen aux diverses festivités (environ 12 familles)

Annulé

Une fresque de la mobilité devait avoir lieu au centre social organisé par Cotelub, mais faute de participants un mercredi matin, cette animation a été annulée.

Atelier relaxation pour tous

Un atelier en partenariat avec l'association La Bourgette, l'Établissement et Service d'Aide au Travail (ESAT), a pour objectif de permettre aux adultes autistes une vie avec les habitants et accéder à une identité sociale.

Cécile Cailmail de l'association Voyage intérieur, professionnelle du bien-être, intervient à La Bourgette et au Grand Réal.

Elle propose des séances de relaxation qui facilitent l'invitation à la participation de tous les publics à partir de 7 ans. Les méthodes utilisent des automassages, de l'expression corporelle

et de la musique.

L'inclusion du public autiste se fait dans un cadre convivial. Les ateliers ont lieu le samedi après-midi pour toucher un large public.

Nombre de séances : 4 Total accueils : 22
Total participants : 7 résidents du Grand Réal, 3 seniors,
4 enfants, 4 parents

Partenaire La mutualité française, prévention santé

Initiation aux gestes de premiers secours pédiatriques
Formation de 4h :

L'importance de cette formation pour les familles qui avait demandé à la référente famille la possibilité de l'organiser, s'est fait ressentir immédiatement car en une semaine parents, grands-parents et adolescents se sont inscrits, les personnes sur liste d'attente ont pu participer quand une deuxième formation a été mise en place.

Les impressions :

"une initiation très claire qui ne concerne pas que les enfants mais les gestes de secours pour les adultes aussi !" Jessica, 30 ans

"C'était très complet, très dense, fatigué mais content" Mickael, 40 ans

"J'ai beaucoup appris je suis partant pour le PSC1" Emilie, 35 ans

"Je pensais faire des révisions, je me suis remis à jour, je suis rassuré" Henri, 60 ans

"Apprendre avec une bonne ambiance, c'est mieux " Margot, 12 ans

Première formation : 3 adolescents, 11 parents, 3 grands parents

Deuxième formation : 4 adolescents, 11 parents, 2 grands parents

Atelier créatif de Noël :

Une animation parent-enfant encadrée par deux bénévoles, une animatrice de l'ALSH et la référente famille. Les familles ont réalisé des décorations de Noël, des cartes de vœux pour les seniors de la maison de retraite (voisine) et un goûter fut partagé en conclusion.

Nombre de participants : 20 dont 11 enfants

[Partenariat](#)

Avec le comité des fêtes, **Aller vers les habitants**

Événement : "3 jours pour économiser"

Stand : chez moi je consomme malin, exposition interactive

Ce temps de présence a permis d'aller vers le public pour présenter le questionnaire réalisé pour le diagnostic du nouveau projet social.

[Les Échanges de Savoirs](#)

Un temps de partage et de transmission d'un savoir-faire.

Les échanges sont ouverts à tous, ils sont entièrement gratuits (enfants, jeunes, adultes, seniors) et peuvent être collectifs ou individuels.

Objectifs :

- Créer du lien entre les habitants ;
- Développer et susciter une participation active des habitants du territoire ;
- Valoriser les connaissances et les parcours individuels.

Un échange de savoirs collectif en « généalogie » avec un offreur et des demandes qui finalement sont nombreuses, un groupe qui échange des informations et de la méthodologie de recherche, chacun y trouve ses ancêtres !

Une sortie pour le salon de la généalogie à Avignon a été organisée par la personne qui offre son savoir.

Nombre de séances : 9

Participants : 18 dont 6 personnes fréquentent les ces échanges régulièrement

Les ateliers d'alphabétisation socialisante

Cette année nous avons accueilli une jeune maman primo-arrivante avec son bébé et un jeune de 21 ans qui souhaite apprendre rapidement afin acquérir du vocabulaire car il a trouvé un travail.

Une fois par semaine, un atelier réalisé par Marie France de janvier à juin. Depuis le départ de Marie-France, nous sommes toujours à la recherche de bénévoles.

Diego, bénévole, de l'atelier du soir a été obligé d'arrêter pour des raisons de santé.

Depuis une nouvelle demande en février a été formulé pour des cours du soir.

Une fois par semaine de 14h à 15h30, un atelier réalisé par Marie France Lieval, bénévole.

Nombre de séances : 12

Participation : 2 mamans avec leur enfant de moins de trois ans.

Partenariats

Relais Petite Enfance* / SPL Durance Pays d'Aigues : ateliers organisés en Co animation avec Sophie Bremond du RPE * Prêt de la salle du RPE au transfo deux fois par semaine.

Bibliothèques de Cabrières d'aigues et de la Bastide des Jourdans pour l'action Réseau d'Ecoute d'Aides et d'Appui à la Parentalité

Grand Réal - La Bourguette pour la co-animation du projet Relaxation pour tous et la distribution de tract et affichage

La Croix Rouge : Cette association est toujours à l'écoute de nos demandes de matériel pour les diverses activités (équipement en vaisselle de la cuisine). Sa présence est très active lors de la fête de l'Aiguier, pour la préparation et pour la tenue de stand.

L'association Au maquis, au Café Villageois à Lauris, pour son accueil à la réalisation d'un repas partagé et à l'organisation du festival VIVANT

Cotelub :

Participation à la semaine de la parentalité.

Sont aussi partenaires, l'Office de Tourisme, l'école maternelle L'Orangerie, Le Luberon paysan

Les associations intervenantes : Voyage intérieur pour la relaxation pour tous, Sous le cèdre pour le Yoga Post Natal, La teigneuse pour les ateliers teinture végétale

Aspects quantitatifs						
	Nombre total de participants					
Ateliers 2023	SÉANCES	ACCUEILS	FAMILLES	ENFANTS	SENIORS	MESSIEURS
ATELIERS PARENTS ENFANTS	62	412	19	13	2	2
Actions du projet REAAP						
Café des Parents	10	82	19	20	1	
Éveil musicale	10	72	15	16		
Danse parent-enfant	1	6	3	4		
YOGA POST NATAL	29	87	13	13		
MASSAGE BEBE	4	12	6	6		2
Conférence Parentalité	2	13	13	2 ados	1	2
Accueil Mobile Parentalité	6	36	29	32	3	1
Semaine de la Petite Enfance	2	37	8	10	1	2
Semaine parentalité avec COTELUB	2	4	4	4		
Animations les samedis parents -enfants						
Sorties	3	51	22	31	4	5
Relaxation pour tous	4	14	22	4	3	6
Atelier Fabrique « ta Galette des rois »	1	38	20	18	6	6
Atelier créatif teinture végétale	1	17	7	10	1	
Initiation gestes premiers secours	2	34	34	7 ados	5	7
Atelier Créations de Noël	1	20	9	11	2	3
Cuisine et partages	9	172	53		37	20
Partenariat festival VIVANT !	3	39	24	15	12	5
Fabrique ton goûter avec ALSH	3	60				
Vide poussettes	2	250	72		1	3
Échanges de savoirs	9	39	18		17	5
Alphabétisation	12	24	2			
total	179	1519				

Quelques chiffres :

23 ateliers différents

179 séances réalisées soit 1209 accueils de plus 250 personnes pour les deux vide poussettes et 60 enfants de l'ALSH

Sont venues au moins une fois à un atelier

111 familles distincts, dont 19 familles aux ateliers parents-enfants « Club des Parents » et 90 familles aux actions REAAP

63 seniors pour les ateliers intergénérationnels

En conclusion, l'année écoulée a permis aux familles qui le pouvaient de créer un lien de confiance avec l'Aiguier. Les bénévoles ont contribué à l'épanouissement du projet famille par disponibilité et leur enthousiasme.

Le projet REAAP qui permet de s'accorder du temps pour soi et en famille favorise des temps privilégiés au sein du centre social mais aussi hors les murs, le partenariat avec les bibliothèques et les mairies des villages du territoire ouvre des possibles pour les familles isolées ou qui ne connaissent pas ou peu le centre social.

Perspectives 2024 :

L'année 2024 a commencé avec de nouveaux partenaires sur le territoire pour le développement du projet "Accueil Parentalité Mobile" dans les villages car Beaumont de Pertuis avec l'aide de l'Espace de Vie Social et la Médiathèque de Cucuron ont rejoint l'action.

C'est le thème de la semaine nationale de la petite enfance porté par la CAF, l'atelier parents-enfants va réaliser des fresques où les tout-petits de moins de 3 ans accompagnés de leurs parents ou grands-parents pourront s'exprimer, du 18 au 22 mars.

Pour la semaine de la parentalité initiée par la CAF et Cotelub, les familles feront des propositions pour participer au programme.

Une ouverture culturelle avec un nouveau partenariat les nouvelles Hybrides : des artistes viendront faire des lectures à voix hautes pendant l'atelier Cuisine et partages, de nouvelles programmations seront ensuite mises en place.

Les enfants du centre de loisirs pourront réaliser leurs crêpes et bien d'autres recettes... avec l'action « Fabrique ton goûter »

Renforcer encore et toujours les liens avec les associations partenaires et inviter les professionnels de l'enfance à venir nous rejoindre pour travailler ensemble une cohérence de territoire pour le renforcement des actions parentalités.

Relais Vacances CAF

Les allocataires CAF bénéficiant de l'aide aux Vacances Familles sont venus chercher conseils et accompagnements pour organiser leurs vacances.

En plus de l'organisation d'un séjour, les allocataires bénéficient d'une aide aux départs en vacances en famille ou en colonie pour les enfants. Cette aide peut aller jusqu'à 60% du prix total.

L'animatrice de ce relais s'est tenue à la disposition des allocataires sur rendez-vous uniquement, pour les aider dans leurs recherches et réservations de vacances en famille ou pour leurs enfants.

Nombre de familles reçues : 40 familles

10 séjours ont été effectués en camping avec bungalow

Deux enfants sont partis en colonies de vacances

12 dossiers d'organisation de séjours ont été abandonnés, les autres familles n'ont pas donné de nouvelles.

De nombreuses familles organisent leur séjour au dernier moment et leurs souhaits de destinations ne peuvent être réalisés car les campings sont complets.

Contact : vacaf.aigui@gmail.com

Secteur Séniors

Missions, Objectifs :

- ⇒ Lutter contre l'isolement et la solitude
- ⇒ Créer du lien social
- ⇒ Faciliter le quotidien des personnes âgées
- ⇒ Mission de prévention santé sur un plan social, physique, psychomoteur, affectif
- ⇒ Mission d'aide à l'apprentissage et au développement des compétences dans le domaine informatique

Présentation du secteur

Ce secteur est destiné essentiellement aux séniors de plus de 60 ans

Il se compose d'ateliers ponctuels à thème, d'évènement unique, d'ateliers hebdomadaires, répartis sur l'année scolaire, de septembre à juin

Les missions sont coordonnées par le responsable de secteur (salarié) et animées soit par des bénévoles, des salariées (seul ou en lien avec un secteur du centre social), intervenants externes (associations, auto-entrepreneur) ou par des structures partenaires .

Les activités de prévention santé

Afin de pouvoir réaliser les objectifs du secteur, nous axons notre démarche dans différentes thématiques

Les Ateliers « Bien vieillir »

En partenariat avec l'ASEPT Vaucluse, nous coordonnons 5 ateliers de prévention santé par an, sur des thématiques différentes

L'objectif est d'informer les usagers sur des éléments de leur vie au quotidien, sur leur fonctionnement, sur leur évolution vers le bien vieillir

Ces ateliers sont gratuits, par thème, entre 1 et 10 séances de 1h30 à 2h30, en après-midi, une fois par semaine, hors vacances scolaires

Les sorties et animations culturelles

Les sorties sont des évènements ponctuels que nous organisons 2 à 3 fois par an, entre les ateliers.

Cette année, nous avons proposés les sorties suivantes :

- ⇒ Participation à un atelier découverte imprimante 3D à la médiathèque de Pertuis pour nos bénévoles
- ⇒ Visite guidée de villages (la bastide des Jourdans.....)
- ⇒ Animation avec les résidents de la maison de retraite, la crèche et des enfants de résidents (les seniors adhérents au centre social) dans le cadre de la semaine bleue (octobre 2023).

Les séances d'activités physiques

Elles visent à maintenir les capacités physiques de chacun, à créer du lien social, à lutter contre la sédentarité et retarder l'arrivée ou l'aggravation des pathologies liées à la vieillesse.

Planning des activités permanentes de prévention santé (hors vacances scolaires)

Jour	LUNDI	MARDI	MERCREDI	JEUDI	VENDREDI
Matin	Gym Séniors	Marche Active		Gym séniors	Yoga sur Chaise
Après midi				Ateliers ASEPT Prévention Santé	
Nombre de participants	17	16		9	8

Les Ateliers informatiques

Fonctionnement

Ces ateliers existent depuis 2017

Aujourd'hui, nous sommes présents dans deux communes du secteur, La Bastidonne et la Tour d'Aigues, avec 4 ateliers par semaine.

Chacun regroupe environ 6 participants en moyenne.

Cette pratique est faite en groupe, animée par des 3 bénévoles et 1 salariés afin de créer et maintenir un lien social entre la structure et les habitants et entre les usagers.

Les ateliers durent 1h30 et ont lieu dans une salle équipée (vidéoprojecteur, matériel informatique, paperboard, accès internet)

Les inscrits habitent à la Tour d'Aigues pour la majorité d'entre eux (pour les ateliers situés au centre social), la Bastidonne et Pertuis pour l'atelier de La Bastidonne.

Les usagers ont entre 60 et 90 ans, du plus novices au niveau intermédiaire, nous nous adaptons à chacun, sachant que les animateurs abordent les mêmes thématiques :

- ⇒ Les bases de l'ordinateur, la manipulation du clavier, de la souris
- ⇒ Le bureau
- ⇒ Internet : l'accès, les sites internet, la navigation
- ⇒ Les mails

Depuis décembre 2023, nous avons ouvert des sessions d'ateliers spécifiques, une fois par mois, à la demande des usagers plus expérimentés, afin de leur apporter des compétences supplémentaires pour leur quotidien :

- ⇒ Atelier « Comment nettoyer son PC »
- ⇒ Atelier « Classement Photos et documents »

Le Planning des ateliers

Jour	LUNDI	MARDI	MERCREDI	JEUDI	VENDREDI
Matin	Atelier La Bastidonne	Atelier La Tour d'Aigues		Atelier La Tour d'Aigues	
Après midi		Ateliers spécifiques		Atelier La Tour d'Aigues	
Nombre de participants	6 inscrits	8 inscrits		9 inscrits	

Au niveau interne, nous partageons chaque trimestre avec nos bénévoles des réunions d'échanges afin de récupérer les ressentis de chacun et faire un point sur l'année en cours et sur les séances en elle-même

Le constat des animateurs :

- ⇒ Premier objectif : le lien social. En effet, les usagers se retrouvent pour partager un moment chaleureux, autour d'une activité commune
- ⇒ Prise de confiance et un meilleur a priori de l'outil
- ⇒ Difficulté à retenir les informations s'il n'y a pas de pratique entre les sessions
- ⇒ Les séniors d'aujourd'hui, à leur début de retraite, sont plus à l'aise dans la manipulation de l'ordinateur car ils travaillaient avec cet outil.
Nous commençons à revoir le programme de l'année pour les futurs retraités afin de nous adapter à cette évolution
- ⇒ Nous prenons plaisir à travailler avec ce public

Et quelques retours des participants :

- Positif, les révisions du B-A-BA nécessaires, moins de réticence face à l'outil informatique
- Obligation d'apprendre cet outil contraignant mais une meilleure compréhension au fil du temps
- Bonne ambiance et groupe chaleureux
- Souhait d'apprendre et de développer ses compétences
- Gain d'autonomie
- Meilleure compréhension du système

Les temps forts 2023 !

- ⇒ 72 inscrits aux activités permanentes
- ⇒ Une session supplémentaire en atelier informatique à la Bastidonne !
- ⇒ Le centre social a participé à un programme de recherche sur la nutrition/activité physique grâce à ses adhérents
- ⇒ Un nouveau partenariat avec la maison de retraite voisine pour permettre aux résidents l'accès aux activités du centre social et les faire sortir de la résidence
- ⇒ Une nouvelle activité physique : La marche active !

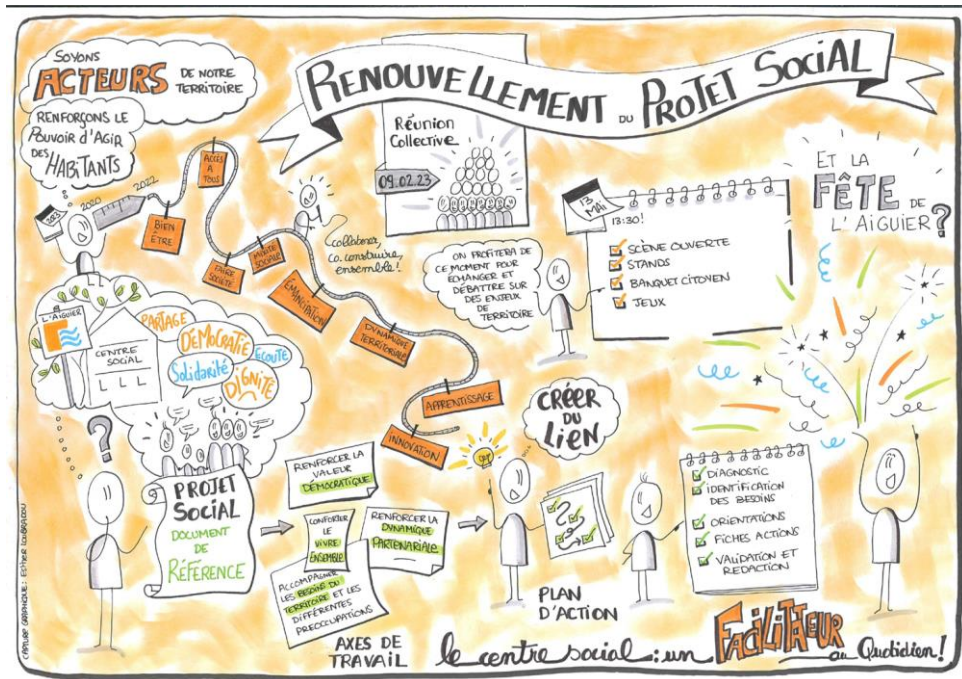
LES PERSPECTIVES 2024

Préparation de projets pour 2024 avec de nouveaux partenaires :

- ✓ Le sport santé sur ordonnance avec Santé LUB
- ✓ Des ateliers informatiques avec de nouvelles thématiques pour varier les plaisirs ! (Sylver geek)
- ✓ Des sorties et activités intergénérationnelles
- ✓ Déploiement de nos activités dans les villages alentours pour créer plus de proximités avec les habitants du secteur et toucher les plus isolés
- ✓ Des nouveaux ateliers : Jeux libres, découverte de l'équithérapie



Le renouvellement de notre agreement centre social 2024-2027



Le document « projet social » constitue l'agrément centre social pour les années 2024-2027. Le processus de renouvellement a été une étape importante pour la structure. Comme tous les centres sociaux, le Centre Social et culturel de l'Aiguier s'est livré à l'exercice de reconstruire son projet social qui a permis de questionner le projet dans sa globalité. Cette construction a permis des échanges, des débats, de la participation et a offert à la structure l'occasion de se poser des questions sur la réalité de la vie des habitants. Il a permis aussi aux équipes professionnelles et aux bénévoles de s'accorder sur les valeurs qui guident les missions d'un centre social C'est également une période de discussions avec nos partenaires politiques et partenaires d'actions.

Le document « projet social 2024.2027 » est à disposition pour tous Les usagers et habitants du territoire, A la page suivante sont présentés : la synthèse de l'élaboration et la démarche et des axes d'orientations du projet

Nous souhaitons remercier tous nos adhérents, nos usagers, les habitants et les nombreux partenaires qui ont participé spontanément à toutes les rencontres proposées dans le cadre de cette démarche de renouvellement

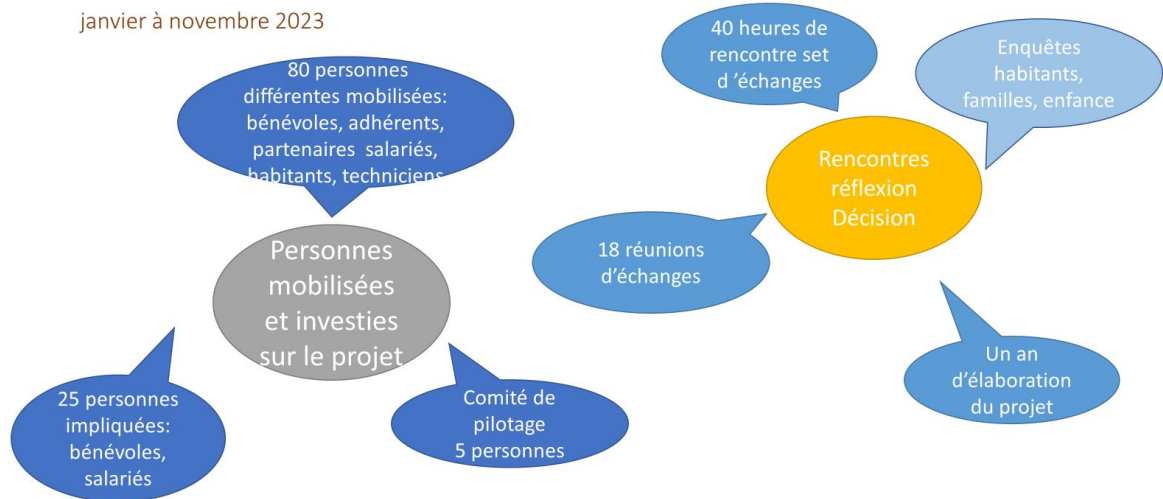
Nous tenons ensuite à remercier tous les bénévoles, administrateurs et tout particulièrement les administrateurs et les membres du comité de pilotage qui ont fait vivre et contribué activement à concevoir ce nouveau projet.

Enfin, un grand merci à l'équipe permanente du centre qui, sur cette année a relevé le défi de porter avec implication la démarche, tout en continuant d'assurer le quotidien de l'activité du centre social.

Présentation d'élaboration synthétique du projet social

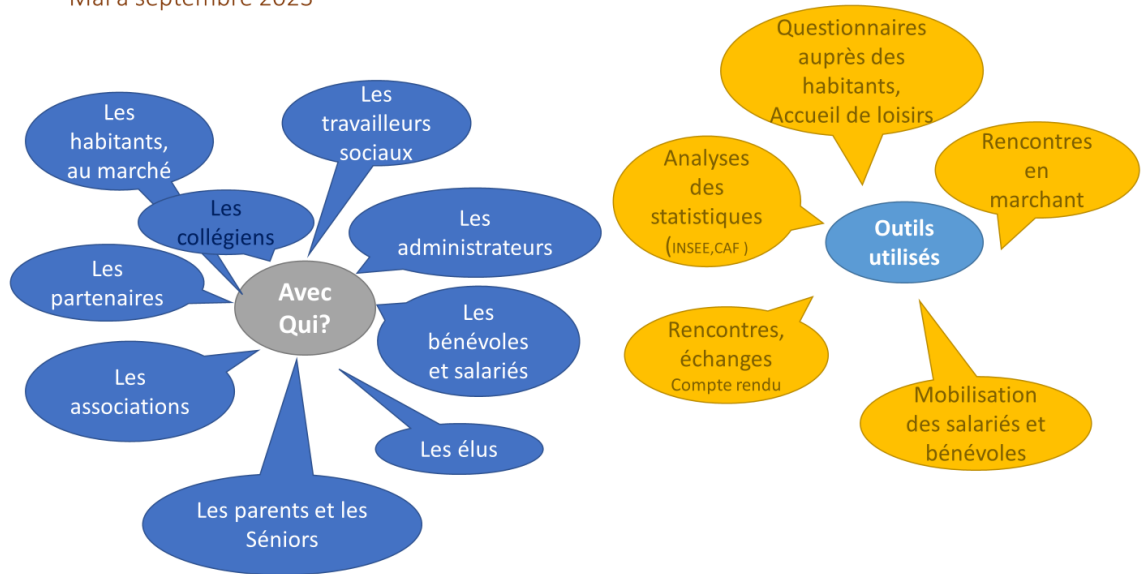
La démarche

janvier à novembre 2023

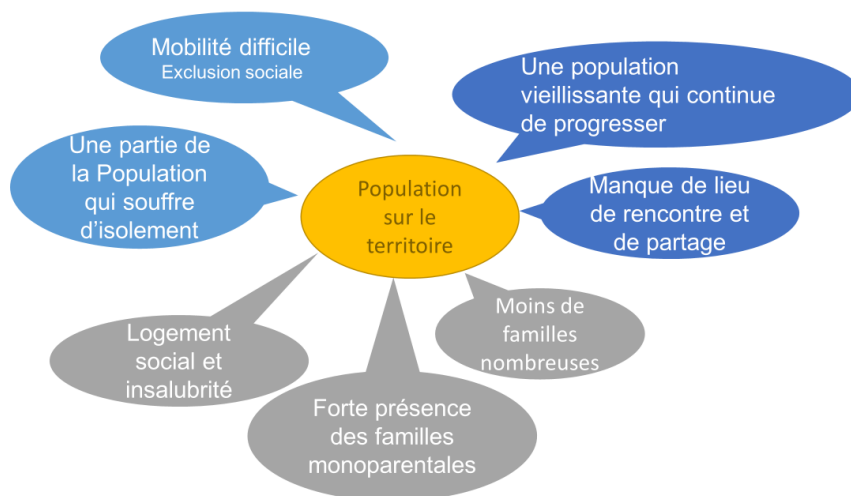


Elaboration Diagnostic partagé

Mai à septembre 2023



Portrait social du territoire



Les problématiques repérées

Difficulté de la mobilité en milieu rural

Une partie de la population souffre d'isolement sociale

(Vieillesse, monoparentalité, personnes fragiles)

Vieillesse de la population sur notre territoire

L'emploi des jeunes difficile

Logement social et l'insalubrité

Fort taux de la monoparentalité, témoin d'un changement sociétal

La Visibilité et lisibilité du centre social

Identification manifeste du manque de bénévoles

Des habitants peu impliqués

Absence de lieu de rencontre conviviale et de partage

Les axes d'orientations

Plan d'action

Axe 1 : Engager une dynamique multi partenariale pour co-construire des actions répondant aux préoccupations des habitants

Problématiques	Objectifs opérationnels	Les attendus des actions
La mobilité difficile en milieu rural	Favoriser et contribuer à la lutte contre l'isolement	Renforcer fortement le lien social et l'écoute avec des personnes isolées socialement
Une partie de la population souffre d'isolement relationnel	Favoriser des rencontres intergénérationnelles	Accompagner à un moment de partage avec les proches, ou des amis de personnes isolées
Une population vieillissante et une augmentation des plus de 75 ans	Renforcer les actions solidaires et conviviales	Faire pratiquer un maximum de personnes âgées à des événements intergénérationnels
Une diminution du jeune public	Favoriser le bien vieillir	Mener un repérage précoce et orienté des personnes âgées isolées ou en risque d'isolement
L'emploi des jeunes difficile	Mise en place d'action de prévention	Aider au maintien du lien social avec des actions au numérique
Difficulté d'accès aux logements		organiser des remontées des terrains via différents canaux
Nombreux logements insalubres		
Accès droits, complexités administratives	Créer un observatoire des besoins sociaux sur le territoire	
Montée des travailleurs pauvres		

Plan d'action

Axe 2 : Développer des projets participatifs avec les habitants, afin d'attirer de nouveaux publics, promouvoir l'engagement bénévole

Problématiques	Objectifs opérationnels	Les attendus des actions
Un manque manifeste de bénévoles, spécifiquement dans la gouvernance	Faire se rencontrer les équipes de salariés et de bénévoles Valoriser les savoir-faire des bénévoles - Faire en sorte qu'ils s'approprient des missions du centre social	La création d'une dynamique collective et d'une harmonie entre les différentes fonctions des parties prenantes du centre social (bénévoles, administrateurs, salariés), Passer d'un rôle de posture passive à un rôle actif
Absence de lieu de rencontre conviviale et de partage	Repérer des habitants afin qu'ils s'investissent ou s'impliquent dans de actions ou projets de l'Aiguier	Que les habitants volontaires aient la possibilité de s'investir dans la vie du centre social
Peu d'implication des habitants	Associer les parents à la vie de l'accueil de loisirs	Des habitants soient à l'initiative de nouveaux projets, Que des parents s'investissent à la vie du centre de loisirs, intégration dans la commission ALSH du centre social
Un manque de professionnel dans l'animation	Valoriser les compétences internes Anticiper les recrutements pour les besoins ALSH	Faire connaître le métier d'animateurs Construire une démarche d'évolution et de valorisation du métier
Un public usagers du centre social non homogène (faible représentation de la catégorie des 18 /50 ans)	favoriser l'accueil d'une catégorie peu représentée 18/55 ans	Faire en sorte de créer du lien social en direction d'un public non présent au centre social en développant des espaces culturels de proximité
difficultés à gérer des temps d'accueil permettant des échanges et la création d'une relation constructive.	répondre aux besoins des habitants en favorisant des activités intramuros	

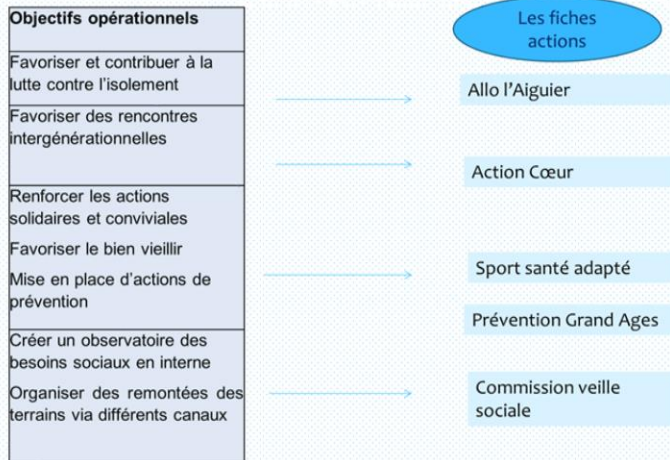
Plan d'action

Axe 3 : Conforter le vivre ensemble par le lien intergénérationnel et la parentalité, répondre aux familles en général de manière durable, porter une attention particulière aux familles en difficultés

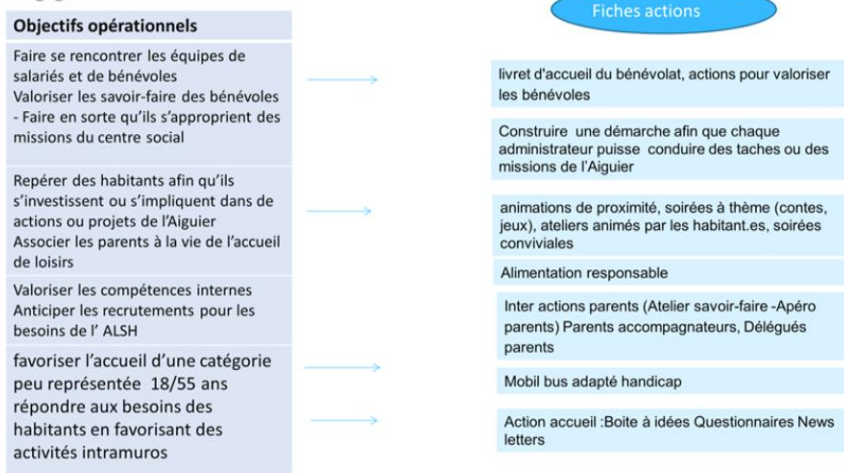
Problématiques	Objectifs opérationnels	Les attendus des actions
Un nombre important de familles monoparentales, notamment à bas revenu	Aller au-devant des familles Créer du lien Développer une présence active Organiser un mode de garde solidaire	Réseau de solidarité autour de ces familles Être lien avec plus de familles mono parentales
Des familles dépassées dans leur rôle de parents	Développer des projets collectifs, renforcer les espaces d'écoute avec les familles Aller au-devant des familles dans les espaces publics	Recueillir la parole des familles monoparentales Identifier concrètement leurs besoins Des familles trouvent du temps de répit
Des mères seules, en situation d'isolement Manque de temps de répit, et de garde d'enfants	Concertations et réflexions avec les acteurs éducatifs	Participation des familles Temps d'écoute, épanouissement, expression Autonomie des familles Implication au centre social
Parents et scolarité : Difficulté de gérer les devoirs	Accompagner, orienter les familles vers des activités de loisirs abordables	
Familles en difficulté économique (budget loisirs très réduit,)		

Les fiches actions

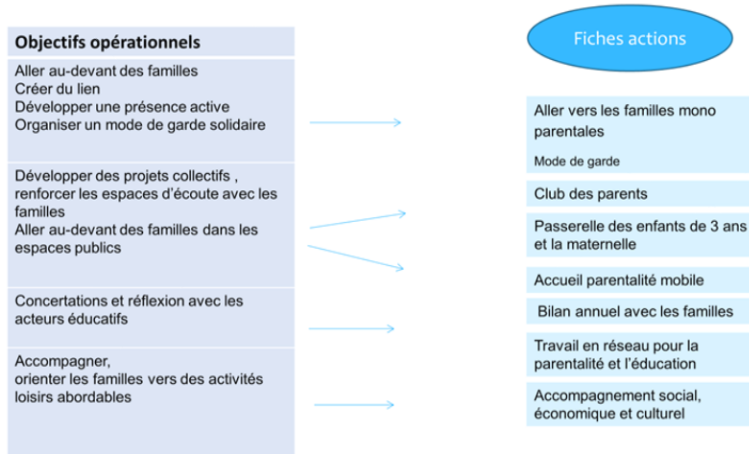
Axe 1 : Engager une dynamique multi partenariale pour co-construire des actions répondant aux préoccupations des habitants



Axe 2 : Développer des projets participatifs avec les habitants, afin d'attirer de nouveaux publics, promouvoir l'engagement bénévole



Axe 3 : Conforter le vivre ensemble par le lien intergénérationnel et la parentalité, répondre aux familles en générale de manière durable, porter une attention particulière aux familles en difficultés



Le rapport financier

Compte de résultat
Simplifié comparatif 2022.2023

CHARGES				
	2 022	2 023	VARIAT°	
60	ACHATS	20455	17354	- 15%
61	CHARGES EXTERNES	49837	55266	11%
62	AUTRES CHARGES EXTERNES	29847	29721	-0,5%
63	IMPOTS ET TAXES	4162	524	26%
64	CHARGES DE PERSONNEL	496900	546266	10%
65	AUTRES CHARGES DE GEST. COURANTE	48906	43267	-11%
66	CHARGES FINANCIERES	51192	53038	4
67	CHARGES EXCEPTIONNELLES	4296	1275	-70%
68	DOT. AUX AMORTISSEMENTS ET PROV.	9105	3263	64%
	TOTAL CHARGES	663898	701708	6%

PRODUITS				
	2 0 2 2	2 0 2 3		
			VARIAT°	
70	VENTES DE PRODUITS ET PRESTATIONS	293809	350642	19%
74	SUBVENTIONS D'EXPLOITATION	318809	301926	- 5%
75	AUTRES PRODUITS DE GEST° COURANTE	57010	53038	-7%
76	PRODUITS FINANCIERS	3800	7358	94%
77	PRODUITS Exceptionnels	7428	6336	-15%
78	REPRISE SUR AMORTISSEM ET PROV		15230	
	TOTAL PRODUITS	680856	734531	8%

Résultat :

	2022	2023	%
Produits d'exploitation	718 628	726 570	1
Charges d'exploitation	708 601	706 166	0
Résultat d'exploitation	10 027	20 404	51
Produits financiers	3 800	7 358	48
Charges financières	0	0	
Résultat financier	3 800	7 358	48
Produits exceptionnels	7 428	6 336	-17
Charges exceptionnelles	4 296	1 275	-237
Résultat exceptionnel	3 132	5 061	38
Résultat total	16 959	32 823	48

Argumentaires

Charges

Compte 60 Achats : Malgré les augmentations du coût de la vie, il y a une maîtrise des achats grâce notamment avec la mise en place d'outils de suivi par secteur.

Compte 61 Charges Externes : A noter une augmentation significative du compte de sous-traitance (611000) en lien avec le prix des repas facturés plus cher et en plus grand nombre avec le rétablissement d'une activité « normale ».

A noter également un poste d'entretien des véhicules (compte 616000) a un haut niveau compte tenu que durant l'année 2023, les réparations des véhicules vieillissants ont été importantes et également en raison de la prise en charge des frais de réparation du véhicule prêté par le club de rugby à la suite d'un accident dont le centre social s'est rendu responsable, ainsi que du montant de la franchise. La question du vieillissement de la flotte est toujours d'actualité. Il sera à envisager la possibilité de renouveler certains véhicules.

Compte 62 Autres Charges Externes : A noter la stabilité financière sur ce chapitre. Il est souligné que le compte Missions réceptions (compte 6257) a augmenté pour avoir pris en charge les frais liés aux nombreuses réunions et journées organisées dans le cadre des réflexions pour l'élaboration du renouvellement du projet social.

Et concernant le compte services extérieurs (628200), il est à signaler l'augmentation de l'utilisation d'intervenants sur le secteur famille. Sont également comprises les actions pour les secteurs ALSH et fête de l'Aiguier.

Compte 64 : Charges de Personnel : chapitre le plus important du budget du centre social soit près de 76% du budget total. A noter une évolution liée à l'augmentation de la valeur du point mais également du passage d'un contrat CDD en CDI (poursuite de la politique d'embauche du centre social).

Augmentation également liée au fait d'avoir pris la décision de rémunérer les animateurs stagiaires du secteur ALSH et l'augmentation de la rémunération des vacataires en ne tenant pas du plafond indiqué par la CAF afin de permettre une facilitation de l'embauche d'animateurs très difficile.

Compte 65 Autres charges de gestion courante : compte lié aux charges supplétives correspondant à la valeur de la mise à disposition par la collectivité municipale des locaux. Montant retrouvé en miroir dans la ligne de produit sur la ligne 758200.

Compte 68 Dotations aux amortissements : Le compte 681300 correspond au provision retraite dont l'évaluation est à zéro car la provision avait été surestimée les années antérieures. Un calcul précis a été effectué par notre commissaire aux comptes avec application des règles comptables. Une contre-écriture en ligne de produit a été passée pour formuler un rééquilibrage sur le compte 78 reprise sur provision pour 15230 €.

Le total des charges pour 2023 avec charges supplétives s'élève à la somme de 701708 €.

Produits :

Compte 70 Ventes : il est à noter une augmentation de ce chapitre en raison de l'activité réelle du centre après ces deux ans difficiles en raison de la crise sanitaire. Mais également du fait de l'augmentation du compte 706200 relatif aux subventions CAF à la suite d'une modification du paiement des subventions ALSH et bonus qui s'effectuent désormais directement auprès de l'opérateur donc du centre social et non plus aux collectivités.

Compte 74 Subventions d'exploitation : en légère diminution en raison notamment d'une diminution de la prise en charge des salaires aidés et du fait de la bascule de CDD en CDI soit une diminution de 8.379 €.

A noter pratiquement la continuité des produits provenant de l'Etat , notamment sur le service France Service et action du conseil numérique.

A noter une diminution du compte 748 Autres produits correspondants aux produits non identifiés

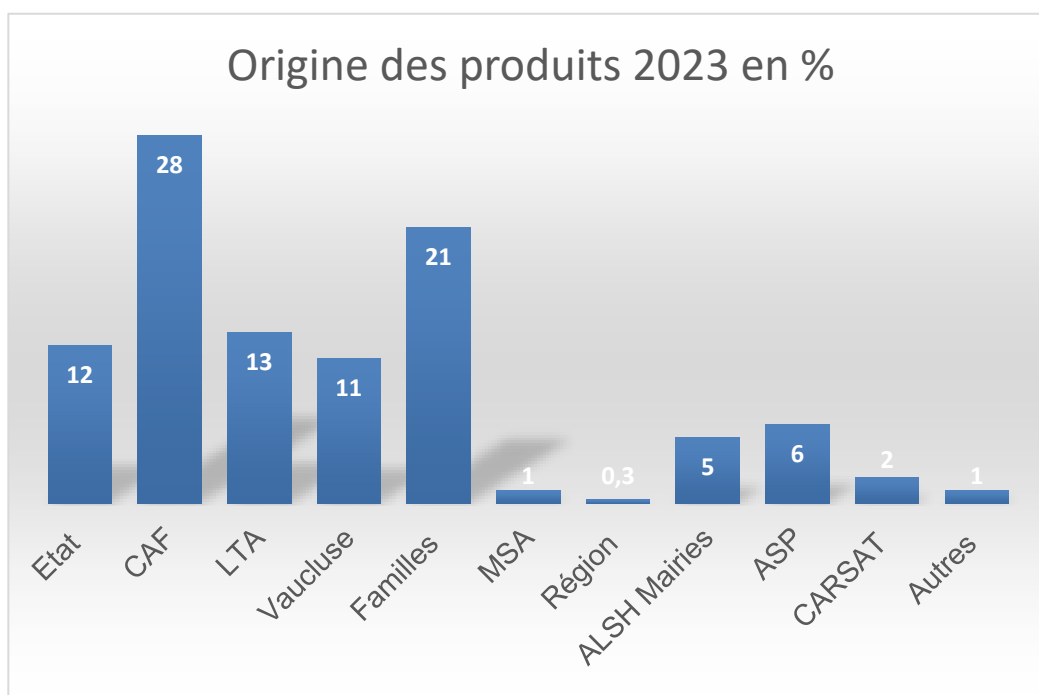
Compte 76 Produits financiers : l'augmentation de ce chapitre est en relation avec la hauteur de notre trésorerie avec application d'un encaissement d'un intérêt supérieur.

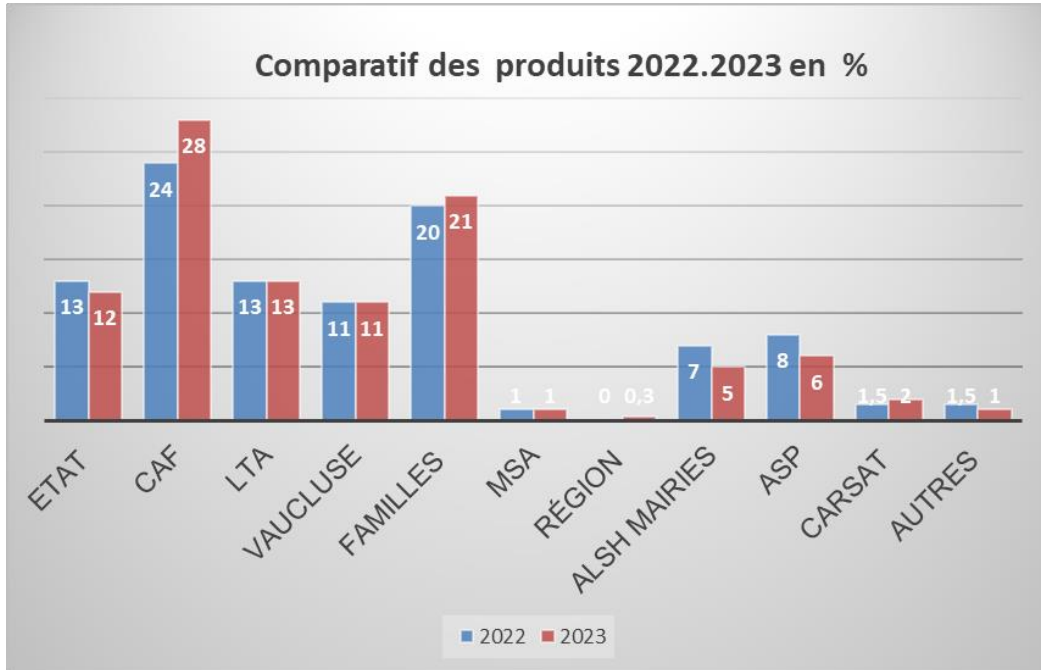
Compte 78 Reprise sur provision retraite : montant relatif à la régularisation du montant de provision retraite. Explication liée au compte charge.

Le total des produits pour 2023 avec produits supplétifs s'élève à la somme de **734531 €**.

Soit un résultat positif de 32.823 €.

L'origine des produits 2023





Nous observons le versement de quasiment les mêmes montants de nos financeurs principaux, à noter l'augmentation de 4% des prestations CAF, cependant deux postes sont en diminution le montant des facturations correspondent aux accueils de loisirs (-2%) et des ASP (-2%). Pour information au niveau des subventions attribuées par la commune de la Tour d'Aigues, nous comptabilisons les charges supplétives.

Par ailleurs, au regard des utilisateurs des services du centre social 54% des usagers proviennent de la Communauté Territoriale Sub Luberon. Cette collectivité n'attribue aucunes aides financières au fonctionnement du Centre Social depuis 2020.

Bilan 2023

ACTIF (€)	PASSIF (€)
Valeurs immobilisées 38965 €	Fonds propres 474 517€
Valeurs réalisables 64278€	
Disponibilités 452 326€	Dettes longs termes 00
	Dettes court termes 81052 €
555 569€	555 569 €

L'analyse du bilan permet de voir les masses de l'actif et passif et surtout la hauteur des fonds propres de l'association représentant la bonne santé financière et gestion.

Pas de dettes à long terme et des dettes à court terme représentant les charges de fin d'année classiques. (charges sociales, ..)

Un chapitre de disponibilité bancaire importante en adéquation avec la capacité de fonds de roulement souhaitable et réglementaire pour faire face au paiement des créances.

Ratios liés à notre trésorerie actuellement :

Fonds de roulement nécessaire : 435552€
Fonds de roulement en mois : 7 mois
Trésorerie : 352326€

Prévisionnel de subventions de fonctionnement 2024

Demande de subventions prévisionnelles 2024		
Partenaires	Intitulé	€
CAF	REAAP	11000
CAF	PS, bonus extra et périscolaire	71132
CAF	Handicap	1500
CAF	Relais vacances	4000
LTA	Club des parents	2000
LTA	Echange de savoirs	2000
LTA	fête de l'Aiguier/mobil bus	1500
CAF	fête de l'Aiguier /Jardin/mobil bus	2500
Vaucluse		
	Conférence des financeurs	37603
	Prévention santé	12000
	Espace intergénérationnel	1500
	Echanges de savoirs	3000
	Inclusion numérique RSA	1500
	Fête Aiguier	1000
	Soutien parentalité	3000
	Mobil bus	1000
Etat	FONJEP	7100
CARSAT	Prévention séniors	10000
Communes	Prestation ALSH :	28000
COTELUB	Passerelle /mobil bus	3000
Beaumont	Mobil bus	500
Santé lub	Sport adapté ordonnance	650
Sylver	Sylver geek	2000
FDVA	mobil bus	6000
Total :		216485

Prévisionnel de Subventions de fonctionnement 2024		
Intitulé	Partenaires	€
Pilotage AGC/ACF	CAF	81782
	LTA	23773
	Vaucluse	16000
	MSA	5000
Déplafonnement AGC/ACF	CAF	16000
	ALSH	LTA
France services	Etat	40000
Coordination départementale France Services	Etat	50000
Numérique	Etat	20000
ALSH	Familles	98500
Chèque vacances	CAF	5000
Activités régulières	Séniors	2200
ASP	Etat	22000
Total		390 150